

**Федеральное государственное бюджетное образовательное
учреждение высшего образования
«РОССИЙСКАЯ АКАДЕМИЯ НАРОДНОГО ХОЗЯЙСТВА И
ГОСУДАРСТВЕННОЙ СЛУЖБЫ ПРИ ПРЕЗИДЕНТЕ РОССИЙСКОЙ
ФЕДЕРАЦИИ»**

Волгоградский институт управления – филиал РАНХиГС

Экономический факультет

Кафедра экономики и финансов

УТВЕРЖДЕНА
учёным советом
Волгоградского института управления –
филиала РАНХиГС
Протокол №2 от 24.09.2024 г.

АДАПТИРОВААННАЯ ПРОГРАММА МАГИСТРАТУРЫ

Учет, анализ, аудит

(наименование образовательной программы)

ОЦЕНОЧНЫЕ МАТЕРИАЛЫ ГОСУДАРСТВЕННОЙ ИТОГОВОЙ АТТЕСТАЦИИ
для обучающихся с ограниченными возможностями здоровья и обучающихся
инвалидов

38.04.01 Учет, анализ, аудит

(код, наименование направления подготовки /специальности)

Заочная

(форма (формы) обучения)

Год набора – 2025 г.

Волгоград, 2024 г.

Автор-составитель:

Кандидат экономических наук, доцент кафедры экономики и финансов Чуб М.В.

Декан экономического факультета, к.э.н. Малышева Е.Н.

СОДЕРЖАНИЕ

| | |
|---|----|
| 1. Перечень компетенций, которыми должны овладеть обучающиеся в результате освоения образовательной программы | 4 |
| 2. Ключевые индикаторы сформированности компетенций | 5 |
| 3. Оценочные материалы, необходимые для оценки результатов освоения образовательной программы | 7 |
| Приложение к справке о самопроверке в системе «Антиплагиат.ВУЗ» | 42 |
| Информация о документе | 42 |
| Информация об отчете | 42 |
| Источники цитирования | 42 |

1. Перечень компетенций, которыми должны овладеть обучающиеся в результате освоения образовательной программы

1.1. При защите выпускной квалификационной работы

| | |
|-----------|---|
| УК-1 | Способен осуществлять критический анализ проблемных ситуаций на основе системного подхода, вырабатывать стратегию действий |
| УК-2 | Способен управлять проектом на всех этапах его жизненного цикла |
| УК-3 | Способен организовывать и руководить работой команды, вырабатывая командную стратегию для достижения поставленной цели |
| УК-4 | Способен применять современные коммуникативные технологии, в том числе на иностранном(ых) языке(ах), для академического и профессионального взаимодействия |
| УК-5 | Способен анализировать и учитывать разнообразие культур в процессе межкультурного взаимодействия |
| УК-6 | Способен определять и реализовывать приоритеты собственной деятельности и способы ее совершенствования на основе самооценки |
| ОПК ОС-1 | Способен применять знания микроэкономики (на продвинутом уровне) при решении практических и (или) исследовательских задач |
| ОПК ОС-2 | Способен применять знания макроэкономики (на продвинутом уровне) при решении практических и (или) исследовательских задач |
| ОПК ОС-3 | Способен применять продвинутые инструментальные методы экономического анализа при решении практических и (или) исследовательских задач |
| ОПК ОС-4 | Способен предлагать экономически обоснованные управленческие решения в профессиональной деятельности и нести ответственность за их экономическую эффективность |
| ОПК ОС-5 | Способен использовать современные информационные технологии и программные средства при решении практических и (или) исследовательских задач |
| ОПК ОС-6 | Способен обобщать и критически оценивать научные исследования в профессиональной и (или) смежной сфере деятельности |
| ПКо ОС-ПР | Способен провести самостоятельную работу над проектом или его частью в области финансов и экономики |
| ПКр - А1 | Способен оценивать эффективность инвестиционных проектов с учетом фактора неопределенности |
| ПКр - А2 | Способен оценивать эффективность использования капитала компании с учетом фактора неопределенности |
| ПКр - А3 | Способен анализировать существующие формы организации управления и обосновывать предложения по их совершенствованию |
| ПКс - 1 | Способен разработать стратегию развития организаций различных организационно-правовых форм, органов государственной власти и местного самоуправления в условиях трансформации внешней среды на основе комплексного экономического и финансового анализа |
| ПКс-2 | Способен подготавливать аналитические отчеты в целях принятия стратегических решений на основе анализа статистических данных в том числе с применением статистического моделирования и программирования |

2. Ключевые индикаторы сформированности компетенций

2.1. Выпускная квалификационная работа

| Коды компетенций | Наименование компетенций | Ключевые индикаторы компетенций |
|--|--|---|
| УНИВЕРСАЛЬНЫЕ КОМПЕТЕНЦИИ (УК ОС) | | |
| УК-1 | Способен осуществлять критический анализ проблемных ситуаций на основе системного подхода, вырабатывать стратегию действий | способен проводить критический анализ ситуации и обосновывать собственную гражданскую и мировоззренческую позицию |
| УК-2 | Способен управлять проектом на всех этапах его жизненного цикла | способен провести оценку доступных ресурсов и ограничений и, на основе имеющихся данных, разработать проект |
| УК-3 | Способен организовывать и руководить работой команды, вырабатывая командную стратегию для достижения поставленной цели | способен руководить коллективом с целью достижения поставленных задач |
| УК-4 | Способен применять современные коммуникативные технологии, в том числе на иностранном(ых) языке(ах), для академического и профессионального взаимодействия | способен на основе знаний лексического, грамматического и социо-культурного материала осуществлять поиск информации профессионального содержания из зарубежных источников, вести научную переписку, подготовку научных статей и докладов, устного общения с зарубежными коллегами |
| УК-5 | Способен анализировать и учитывать разнообразие культур в процессе межкультурного взаимодействия | способен осуществлять взаимодействие с учетом разнообразия культур |
| УК-6 | Способен определять и реализовывать приоритеты собственной деятельности и способы ее совершенствования на основе самооценки | способен проводить критическую оценку собственной деятельности, определять приоритеты и направления саморазвития |
| ОБЩЕПРОФЕССИОНАЛЬНЫЕ КОМПЕТЕНЦИИ (опк ос) | | |
| ОПК ОС-1 | Способен применять знания микроэкономики (на продвинутом уровне) при решении практических и (или) исследовательских задач | способен применять знания микроэкономики при решении практических задач |
| ОПК ОС-2 | Способен применять знания макроэкономики (на продвинутом уровне) при решении практических и (или) исследовательских задач | способен применять знания макроэкономики при решении практических задач |
| ОПК ОС-3 | Способен применять продвинутые инструментальные методы экономического анализа при решении практических и (или) исследовательских задач | способен решать практических задач с применением продвинутых инструментальных методы экономического анализа |
| ОПК ОС-4 | Способен предлагать экономически | способен предлагать экономически |

| | | |
|--|---|---|
| | обоснованные управленческие решения в профессиональной деятельности и нести ответственность за их экономическую эффективность | обоснованные управленческие решения на основе анализа экономических процессов организации |
| ОПК ОС-5 | Способен использовать современные информационные технологии и программные средства при решении практических и (или) исследовательских задач | способен применять современные информационные технологии и программные средства при решении практических и исследовательских задач |
| ОПК ОС-6 | Способен обобщать и критически оценивать научные исследования в профессиональной и (или) смежной сфере деятельности | способен обобщать и критически оценивать научные исследования при решении профессиональных задач и в рамках научно-исследовательской деятельности |
| ОБЯЗАТЕЛЬНЫЕ ПРОФЕССИОНАЛЬНЫЕ КОМПЕТЕНЦИИ (ПКО) | | |
| ПКО ОС-ПР | Способен провести самостоятельную работу над проектом или его частью в области финансов и экономики | способен проводить работу над проектами в научно-исследовательской и практической деятельности |
| РЕКОМЕНДУЕМЫЕ ПРОФЕССИОНАЛЬНЫЕ КОМПЕТЕНЦИИ (ПКР) | | |
| ПКр - А1 | Способен оценивать эффективность инвестиционных проектов с учетом фактора неопределенности | способен оценить эффективность инвестиционных проектов в условиях неопределенности |
| ПКр - А2 | Способен оценивать эффективность использования капитала компании с учетом фактора неопределенности | способен оценить эффективность использования капитала хозяйствующего субъекта в условиях неопределенности |
| ПКр - А3 | Способен анализировать существующие формы организации управления и обосновывать предложения по их совершенствованию | способен провести анализ системы управления организацией и предложить обоснованные рекомендации по ее совершенствованию |
| САМОСТОЯТЕЛЬНО УСТАНОВЛЕННЫЕ ПРОФЕССИОНАЛЬНЫЕ КОМПЕТЕНЦИИ (ПКС) | | |
| ПКс - 1 | Способен разработать стратегию развития организаций различных организационно-правовых форм, органов государственной власти и местного самоуправления в условиях трансформации внешней среды на основе комплексного экономического и финансового анализа | способен разработать стратегию развития организаций различных организационно-правовых форм, органов государственной власти и местного самоуправления в условиях трансформации внешней среды на основе комплексного экономического и финансового анализа |
| ПКс-2 | Способен подготавливать аналитические отчеты в целях принятия стратегических решений на основе анализа статистических данных | способен подготовить аналитические отчеты в целях принятия стратегических решений на основе анализа статистических данных в том |

| | | |
|--|--|--|
| | в том числе с применением статистического моделирования и программирования | числе с применением статистического моделирования и программирования |
|--|--|--|

3. Оценочные материалы, необходимые для оценки результатов освоения образовательной программы

Оценочные материалы, необходимые для оценки результатов освоения образовательной программы, хранятся на кафедре экономики и финансов.

3.1. Общая характеристика выпускной квалификационной работы

ВКР представляет собой выполненную обучающимся работу, демонстрирующую уровень подготовленности обучающегося к самостоятельной профессиональной деятельности. ВКР по программам магистратуры выполняется в виде магистерской диссертации.

Магистерская диссертация представляет собой самостоятельное логически завершенное исследование преимущественно аналитического характера в области профессиональной деятельности.

Выпускная квалификационная работа должна иметь тип научно-исследовательский или проектный. Выпускная квалификационная работа научно-исследовательского типа должна отражать современные достижения отечественной и

зарубежной экономической мысли, демонстрировать умение автора анализировать экономические процессы, формулировать и аргументировать выдвигаемые им предложения, делать обоснованные выводы и практические рекомендации. Магистр должен показать умение критически оценивать концепции различных авторов, применять научные методы анализа теоретического и практического материала, собранного в ходе изучения статистических источников, сайтов различных предприятий и организаций в Интернете и в период прохождения научно-исследовательской практики. Выпускная квалификационная работа проектного типа в качестве основного результата должна содержать конкретный экономический проект или программу совершенствования (оптимизации) развития объектов финансового менеджмента, включая разработку практических рекомендаций по совершенствованию системы управления финансовыми ресурсами, рисками и другими объектами финансового менеджмента, а также представлению расчетов экономической эффективности предложенных рекомендаций.

Затраты времени на подготовку и защиту ВКР определяются рабочим учебным планом, сроки выполнения согласно графика учебного процесса. При выполнении ВКР работы, обучающиеся должны показать свои способности и умение, опираясь на полученные углубленные знания, умения и сформированные компетенции, самостоятельно решать на современном уровне задачи своей профессиональной деятельности, профессионально излагать специальную информацию, научно аргументировать и защищать свою точку зрения. ВКР может быть, как прикладного, так и аналитического характера.

Тема выпускной квалификационной работы

Утвержденный перечень тем ВКР, предлагаемых обучающимся (Приложение 12), доводится до их сведения не позднее чем за 6 месяцев до даты начала государственной итоговой аттестации путем размещения в электронной информационно-образовательной среде. Темы ВКР должны соответствовать направленности (профилю) образовательной программы.

При формировании перечня тем могут учитываться предложения организаций-работодателей, оформленные на официальном бланке организации-работодателя и содержащие обоснование целесообразности подготовки предлагаемых тем ВКР по соответствующим образовательным программам. Работа может выполняться по заказу государственных и муниципальных органов власти, конкретного предприятия (организации), на материалах которого выполняется ВКР. В этом случае обучающимся на кафедру может быть представлена заявка от руководства предприятия (организации) о заказе на разработку определенной темы (Приложение 2).

При возможности совместного выполнения ВКР в перечне тем указывается информация о возможности совместного выполнения ВКР по конкретной(ым) теме(ам). В перечне тем могут указываться планируемые руководители и при необходимости консультанты ВКР.

Обучающиеся имеют право выбора темы ВКР из перечня тем, а также могут предложить свою тему ВКР, в случае обоснованности целесообразности ее разработки для практического применения в соответствующей области профессиональной деятельности или на конкретном объекте профессиональной деятельности, установленных образовательной программой.

Для выбора темы ВКР обучающийся подает заявление (примерная форма заявления приведена в приложении № 3).

Списки обучающихся, тем ВКР, научных руководителей и рецензентов утверждаются на заседании выпускающей кафедры и представляются в деканат за подписью заведующего кафедрой. В соответствии с представлением кафедры деканат готовит проект-приказа директора Волгоградского института управления – филиала РАНХиГС о допуске к защите ВКР. После издания приказа изменения в названии ВКР,

научных руководителей и рецензентов допускаются в исключительных случаях после дополнительного приказа ректора по представлению декана факультета.

Порядок выполнения ВКР

ВКР может быть выполнена одним обучающимся или несколькими обучающимися (по одной образовательной программе) совместно.

При совместном выполнении ВКР структурным подразделением обеспечивается возможность объективного оценивания уровня подготовленности к самостоятельной профессиональной деятельности каждого обучающегося, выполнявшего ВКР совместно.

Структурное подразделение формирует планы-графики подготовки ВКР (пример плана-графика подготовки ВКР приведен в приложении №7).

С целью осуществления подготовки обучающихся к защите ВКР проводится предварительная защита ВКР. Предварительная защита ВКР проводится в порядке, самостоятельно установленным структурным подразделением.

Руководство и консультирование

Для организационной, консультационной и методической помощи в подготовке ВКР каждому обучающемуся из числа профессоров и доцентов выпускающей кафедры, а также из числа специалистов-практиков назначается руководитель.

Руководитель ВКР, как правило, должен вести дисциплину профессионального цикла соответствующего профиля, иметь ученую степень и (или) ученое звание либо обладать практическим опытом работы по направлению темы ВКР.

Допускается привлечение к руководству ВКР на условиях совместительства или почасовой оплаты профессоров и доцентов из других вузов, научных сотрудников, имеющих ученое звание и (или) ученую степень, а также высококвалифицированных специалистов из органов государственной власти, местного самоуправления, предприятий и организаций, имеющих высшее профессиональное образование, соответствующее направлению (специальности), по которой выполняется ВКР и стаж практической деятельности в указанных сферах не менее 5 лет.

Руководитель ВКР, как правило, должен регулярно участвовать в исследовательских проектах, иметь публикации.

В обязанности руководителя ВКР входит:

- 1) составление задания на ВКР по форме согласно Приложению 6;
- 2) определение плана-графика выполнения ВКР по форме согласно Приложению 7 и контроль над его выполнением;
- 3) рекомендации по подбору и использованию источников и литературы по теме ВКР;
- 4) оказание помощи в разработке структуры (плана) ВКР;
- 5) консультирование обучающегося по вопросам выполнения ВКР согласно установленному на семестр графику консультаций;
- 6) анализ текста ВКР и рекомендации по его доработке (по отдельным главам, параграфам);
- 7) оценка степени соответствия ВКР требованиям настоящей Программы;
- 8) информирование о порядке и содержании процедуры защиты ВКР (в т.ч. предварительной), а также требованиях, предъявляемых к обучающемуся;
- 9) консультирование (оказание помощи) в подготовке выступления и подборе наглядных материалов для защиты ВКР (в т.ч. - предварительной);
- 10) содействие в подготовке ВКР на внутривузовский или иной конкурс студенческих работ (при необходимости);
- 11) составление письменного отзыва о ВКР по форме согласно Приложению 8, в котором отражается:
 - актуальность ВКР;
 - степень достижения целей ВКР;

- наличие и значимость практических предложений и рекомендаций, сформулированных в ВКР;
- правильность оформления ВКР, включая оценку структуры, стиля, языка изложения, а также использования табличных и графических средств представления информации, в соответствии с правилами, установленными ГОСТом.
- степень владения автором работы профессиональными знаниями, умениями и навыками;
- недостатки ВКР;
- рекомендация ВКР к защите.

Ответственность за руководство и организацию выполнения ВКР несет выпускающая кафедра Института и непосредственно руководитель ВКР.

В исключительных случаях по уважительной причине допускается смена руководителя ВКР на основании представления заведующего кафедрой/декана факультета/директора Института.

Требования к структуре ВКР

Рекомендуемый объем ВКР (без учета приложений) по программам магистратуры составляет 70-80 страниц.

Структура ВКР содержит следующие основные элементы:

- титульный лист;
- содержание;
- обозначения и сокращения (при наличии);
- введение;
- основная часть;
- заключение;
- библиографический список; приложения (при наличии).

Титульный лист является первой страницей ВКР и оформляется в соответствии с Приложением № 1. Титульный лист служит источником информации, необходимой для обработки и поиска документа. На титульном листе ВКР специалиста приводят следующие сведения: - полное наименование вышестоящей организации, вуза (филиала), факультета, выпускающей кафедры; - отметка заведующего выпускающей кафедры о допуске к защите; - тема ВКР специалиста; - фамилия, полное имя и отчество, группа обучающегося-выпускника и его подпись; - фамилия, имя, отчество, ученая степень, ученое звание научного руководителя и его подпись; - место и год выполнения ВКР специалиста.

Содержание - перечень основных частей ВКР, с указанием номеров страниц, с которых начинаются эти элементы ВКР работы (Приложение 5).

В структурном элементе «Обозначения и сокращения» приводится перечень особых (не общепринятых) сокращений слов и наименований, использованных в ВКР. Не рекомендуется вводить малораспространенные сокращения в содержание.

Введение должно содержать следующие компоненты.

1. Обоснование актуальности избранной темы, ее научной и практической значимости. Актуальность темы магистерской диссертации является одним из основных критериев при её экспертизе и означает, что поставленные в ней задачи требуют скорейшего решения для практики или соответствующей отрасли науки. Актуализация темы, прежде всего, предполагает ее увязку с важными научными и прикладными задачами. В сжатом изложении показывается, какие задачи стоят перед теорией и практикой научной дисциплины в аспекте выбранной темы исследования при конкретных условиях; что сделано предшественниками (в общем, конспективном изложении) и что предстоит сделать в данной работе. Другими словами, при раскрытии актуальности темы работы необходимо ответить на вопрос: «Почему надо изучать эту проблему, что это даст с точки зрения теории и практики?»

2. Краткую характеристику степени разработанности исследуемой проблемы

(какие вопросы по этой теме раскрываются в изученной литературе, а какие требуют дополнительного изучения).

3. Определение цели и задач магистерской диссертации.

Цель исследования – это конечный результат, которого магистр хочет достичь в исследовании. Весь порядок изложения материала магистерской диссертации должен быть направлен на достижение поставленной цели.

Цель исследования корреспондирует с названием темы работы. Например, в работе по теме «Особенности применения упрощенной системы налогообложения на предприятиях», цель исследования может быть сформулирована как изучение упрощенной системы налогообложения на предприятиях малого бизнеса и возможностей её более эффективного применения. Задачи исследования – это перечень изучаемых в работе вопросов, ответ на которые обеспечивает достижение цели исследования. Задачи исследования корреспондируют с планом магистерской диссертации. Например (по теме «Венчурный бизнес и перспективы его развития в России»): Глава 1. Венчурный бизнес: сущность и виды. Глава 2. Анализ опыта западных стран в области венчурных сделок. Глава 3. Состояние и перспективы развития венчурного бизнеса в России.

Задачи исследования:

изучить сущность и виды венчурного бизнеса;

проанализировать опыт западных стран в области венчурных сделок;

рассмотреть состояние и перспективы развития венчурного бизнеса в России и наметить возможные методы его активизации.

Целесообразно формулировать задачи исследования в соответствии с выделенными параграфами плана магистерской диссертации. Важной задачей магистерской диссертации является разработка предложений по итогам анализа практического материала и расчет экономического эффекта от их реализации.

4. Определение предмета и объекта исследования.

Определение объекта и предмета исследования является обязательным элементом введения и требует четкой формулировки. Объект исследования и его предмет как категории научного процесса соотносятся между собой как общее и частное. Объект – это явление или процесс, порождающие проблемную ситуацию и избранные для изучения. Предмет – это то, что находится в границах объекта. В объекте выделяется та его часть, которая служит предметом исследования. Предмет исследования определяет тему диссертационного исследования. Например, тема исследования «Системный подход как фактор научного обоснования государственной бюджетной политики». Объектом исследования будет бюджетная система, а предметом – теоретические основы формирования эффективной бюджетной политики.

5. Определение методологической основы, нормативно-правовой, теоретической и эмпирической базы исследования.

Методологическая основа магистерской диссертации напрямую связана с предметом исследования и её формулирование желательно отложить до завершения работы, когда автор точно знает, какие методы эмпирического, эмпирико-теоретического или теоретического исследования он использовал. Методологическая основа диссертации также зависит от тех теорий, которые будут положены в основу исследования, поскольку каждая из существующих теорий использует свои методы исследования. Так, исследование биржи как финансового института предполагает использование институциональных методов – анализ законодательной базы, сравнительный анализ, исследование биржевых индексов как основы для отслеживания динамики цен на акции предполагает исследование методов расчета индексов.

Теоретическую базу исследования должны составлять научные труды отечественных и зарубежных ученых по избранной магистром проблеме.

Эмпирическую базу исследования могут составлять материалы Федеральной службы государственной статистики, данные, характеризующие социально-

экономическое состояние объекта исследования, его финансовая отчетность, сведения официальных сайтов органов государственного управления (Министерства финансов РФ, Счетной палаты, Центрального банка России, РТС, ММВБ и иных институтов финансовой инфраструктуры).

6. Положения, выносимые на защиту. Количество таких положений соответствует числу поставленных задач исследования. Объем изложения каждого положения – не более 0,5 страницы формата А4. Например, если в качестве первой задачи исследования было указано «изучить точки зрения на понятие финансовой устойчивости предприятия», то положение выносимое на защиту может выглядеть следующим образом: «В результате изучения точек зрения В.А.Балабанова, К.Р.Родионовой, С.Ю.Ильясова на понятие финансовой устойчивости предприятия были выделены 2 подхода к рассматриваемой проблеме ... и получено, что в связи ... более точно определять финансовую устойчивость предприятия целесообразно следующим образом ...».

7. Положения диссертации, самостоятельно полученные автором. Корреспондируют с положениями, выносимыми на защиту, и показывают, что именно было сделано автором по теме исследования. Например, продолжая выше сделанный пример: «обоснованно, что под финансовой устойчивостью предприятия следует понимать, так как это позволяет более точно».

8. Краткую характеристику структуры работы с указанием количества страниц текста, приложений и библиографических источников. Например, работа состоит из трех глав, включающих шесть параграфов, введение, заключение, список литературы и приложения. Объем работы 120 страниц текста, 3 приложения и 80 библиографических источников.

Требования к основной части ВКР. Традиционной является следующая структура основной части ВКР, состоящая из трех глав: - первая глава – теоретическая; - вторая глава – практическая, третья глава – проектная. В первой части работы на основе изучения имеющейся отечественной и зарубежной, научной и специальной литературы рекомендуется рассмотреть, прежде всего, степень проработанности проблемы, охарактеризовать различные подходы к её исследованию, то есть дать критическую оценку современного состояния научной мысли применительно в состоянию исследуемой проблемы. При написании первой главы уместно определиться с дефинициями, дать однозначное определение используемых экономических и финансовых категорий, привести, если необходимо, принятые классификации, систематизировать факторы, оказывающие влияние на исследуемый объект.

Во второй главе, как правило, проводится анализ состояния исследуемого объекта – на основе собранного магистром фактического материала, отвечающего требованиям точности, достоверности, объективности, актуальности, новизны. При написании главы автор демонстрирует умение использовать эмпирические методы исследования: статистическое наблюдение, моделирование, методы математической статистики. Результатом главы является детальное описание исследуемого объекта, его состояния, определяемого как качественными, так и количественными характеристиками. При наличии возможности рекомендуется критически проанализировать функционирование аналогов объекта исследования в России и за рубежом. Это позволит провести и сравнительный анализ.

Третья глава диссертации чаще всего представляет собой обоснование автором разработанных им алгоритмов решения проблемы и включает в себя совокупность конкретных практических рекомендаций, направленных на повышение эффективности управляющей, регулирующей, надзирающей, аналитической деятельности (в зависимости от темы исследования). В ряде случаев целесообразно при обосновании практических рекомендаций использовать различные экономические расчеты, разрабатывать и сравнивать различные сценарии развития событий, предлагать свои критерии экономической и социальной эффективности.

Заключение магистерской диссертации должно содержать итоги проведенного исследования, полученные в ходе него основные выводы, а также авторское видение перспектив разработки данной проблематики в рамках последующей профессиональной деятельности. Заключение представляет собой последовательное, логически стройное изложение полученных итогов и их соотношение с общей целью и задачами, сформулированными во «Введении». Это – не простое механическое суммирование выводов, которыми заканчивается каждая глава, а формулирование того нового, существенного, что составляет (с точки зрения автора) новизну, теоретическую и практическую значимость выполненного исследования. Хорошо написанное заключение отражает уровень профессиональной и научной квалификации её автора.

При написании диссертационной работы категорически не рекомендуется:

- пересказывать содержание соответствующих глав учебников и учебных пособий;
- заимствовать тексты из различных источников без ссылок на источники;
- приводить какие-либо цифры, не указывая источник информации;
- злоупотреблять подменой экономических категорий рекламными слоганами;

Прибегать к витиеватому стилю изложения, помнить, что краткость – сестра таланта.

Библиографический список должен включать изученную и использованную при выполнении ВКР литературу (пример оформления библиографического списка приведен в приложении № 13).

В приложение рекомендуется включать материалы, связанные с выполненной магистерской диссертацией, которые по каким-либо причинам не могут быть включены в основную часть. В приложения могут быть включены:

- большой по объему текстовой или наглядный экспериментальный материал;
- таблицы с первичными экспериментальными данными;
- таблицы большого формата;
- протоколы экспериментов, дневники наблюдений;
- описания алгоритмов и программ задач, решаемых на ЭВМ и т.п.
- материалы, дополняющие работу;
- алгоритмы и промежуточные расчеты;
- схемы;
- иллюстрации вспомогательного характера и др.

Допускается параллельное оформление текста работы или ее части на иностранном языке в форме дополнительного приложения.

ВКР, предоставляемая на защиту, должна быть переплетена (сброшюрована).

Требования к оформлению ВКР

ВКР оформляется в виде текста, подготовленного с помощью текстового редактора и отпечатанного на принтере на листах формата А4 с одной стороны. Текст на листе должен иметь книжную ориентацию, альбомная ориентация допускается только для таблиц и схем приложений. Основной цвет шрифта - черный.

Допускается использование визуальных возможностей акцентирования внимания на определенных терминах, определениях, применяя инструменты выделения и шрифты различных стилей.

Наименования всех структурных элементов ВКР (за исключением приложений) записываются в виде заголовков строчными буквами по центру страницы без подчеркивания (шрифт 14 полужирный). Текст работы следует печатать, соблюдая следующие размеры полей: левое - 30 мм., правое - 15 мм., верхнее и нижнее - 20 мм. При выполнении работы необходимо соблюдать равномерную плотность, контрастность и четкость изображения. Линии, буквы, цифры и знаки должны быть четкими, одинаково черными по всему тексту. Вписывать в отпечатанный текст работы отдельные слова, формулы, знаки допускается только черными чернилами или черной тушью, при этом плотность вписанного текста должна быть максимально приближена к плотности

основного изображения. Опечатки, описки и графические неточности допускается исправлять подчисткой или закрасиванием белой краской и нанесением на том же месте исправленного изображения машинописным способом или от руки черными чернилами или черной тушью.

Страницы нумеруются арабскими цифрами с соблюдением сквозной нумерации по всему тексту. Номер страницы проставляется в центре нижней части листа без точки. Титульный лист включается в общую нумерацию страниц. Номер страницы на титульном листе не проставляется (нумерация страниц - автоматическая). Приложения включаются в общую нумерацию страниц. Иллюстрации и таблицы на листе формата А3 учитываются как одна страница.

Главы (разделы) имеют порядковые номера в пределах всей ВКР и обозначаются арабскими цифрами без точки. Номер подраздела состоит из номеров главы (раздела) и подраздела, разделенных точкой. Разделы основной части ВКР следует начинать с нового листа (страницы).

При ссылках на структурную часть текста, выполняемой ВКР указываются номера глав (разделов), подразделов, пунктов, подпунктов, перечислений, графического материала, формул, таблиц, приложений, а также графы и строки таблицы данной ВКР. При ссылках следует писать: «... в соответствии с главой (разделом) 2», « ... в соответствии со схемой № 2», «(схема № 2)», «в соответствии с таблицей № 1», «таблица № 4», «... в соответствии с приложением № 1» и т. п.

Цитаты воспроизводятся в тексте ВКР с соблюдением всех правил цитирования (соразмерная кратность цитаты, точность цитирования). Цитируемая информация заключаются в кавычки, указывается источник цитирования.

Цифровой (графический) материал (далее - материалы), как правило, оформляется в виде таблиц, графиков, диаграмм, иллюстраций и имеет по тексту отдельную сквозную нумерацию для каждого вида материала, выполненную арабскими цифрами.

При этом обязательно делается надпись «Таблица» или «Рис.» и указывается порядковый номер, название рисунка записывается в той же строке, а заголовок таблицы - на следующей строке по центру строчными буквами (14 шрифт полужирный). Например, – «Рис. 1», «Рис. 2» и т.д.

Материалы в зависимости от их размера, помещаются под текстом, в котором впервые дается ссылка на них, или на следующей странице. Допускается цветное оформление материалов.

Пример

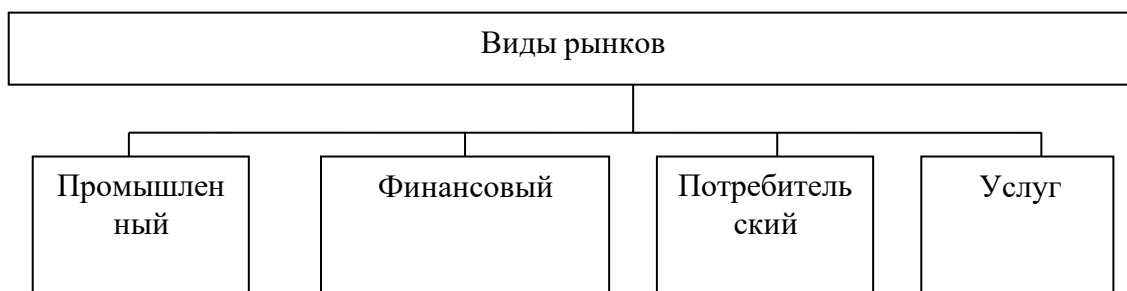


Рис. 1 - Классификация моделей пенсионного обеспечения

Примечание - составлено автором по данным Росстата.

Классификации безработицы

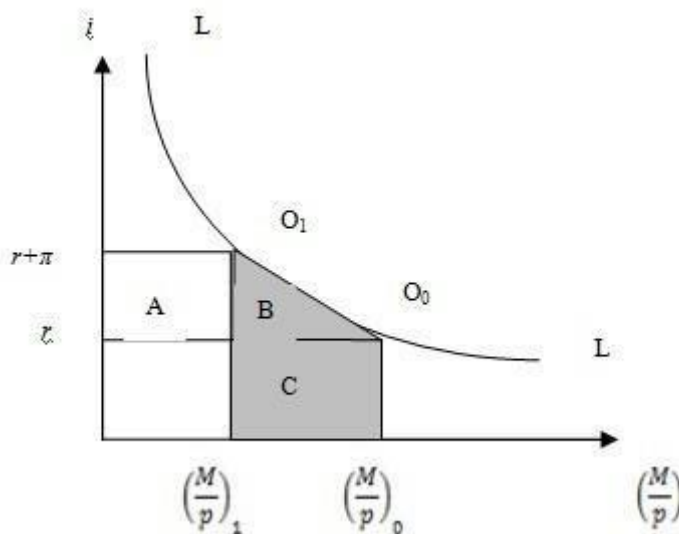
| Вид безработицы | | |
|---|--|---|
| Фрикционная | Структурная | Циклическая |
| Причина: Поиск или ожидание лучшей работы и лучших условий | Причина: Технологические изменения в структуре производства и долговременные изменения потребительского спроса | Причина: Экономический спад в стране, сокращение производства, изменение потребительского спроса. |
| Временно безработные люди, ищущие работу, а так же сезонные рабочие | Исчезновение устаревших профессий, несовпадение спроса на труд и его предложения в различных областях (территориях), по разным профессиям и предприятиям | Сокращение и спад производства, падение спроса на товары ведет к потере работы и невозможности найти работу по некоторым специальностям |

Рис. 2 - Виды безработицы

Примечание – Капелюшников Р. И. Общая и регистрируемая безработица: в чем причины разрыва?. - М.: ГУ ВШЭ, 2002. – С. 48.

Если иллюстрации имеют наименование и пояснительные данные (подрисуночный текст), то слово «Рис.» и наименование помещают после пояснительных данных и располагают следующим образом:

Пример



LL – кривая спроса на деньги

Площадью фигуры B – потери благосостояния

Рис. 2 - Издержки экономии на реальных денежных остатках

Примечание

1 Предельные величины рассчитаны для равновесного денежного рынка.

2 Составлено автором.

При ссылках на иллюстрации следует писать «...в соответствии с рисунком 3...», «...на рисунке 3 изображены...».

Таблицы применяют для большей наглядности результатов расчета, анализа и удобства сравнения различных показателей. Перед таблицей указывается слово «Таблица» и порядковый номер таблицы. Таблицы основной части текста нумеруются арабскими цифрами *сквозной нумерацией*. Таблицы каждого приложения обозначают отдельной нумерацией арабскими цифрами с добавлением перед цифрой обозначения приложения. Если в отчете одна таблица, то она должна быть обозначена «Таблица 1» или «Таблица 1.1». На следующей строке записывается название таблицы, которое должно быть кратким и точным. Название таблицы следует помещать по центру строчными буквами (14 шрифтом жирным), без абзацного отступа.

Все таблицы должны быть упомянуты в тексте работы. Таблицу следует располагать в отчете непосредственно после текста, в котором она упоминается впервые, или на следующей странице. Согласно п. 6.7.3 ГОСТ 7.32-2001 примечание к таблице помещают в конце таблицы над линией, обозначающей окончание таблицы. В качестве примечания можно указать на источник ее данных.

Пример

Как следует из таблицы 1, процентные ставки в рублях по стабилизационному кредиту зависят от срока кредитования.

Таблица 1

Процентные ставки по стабилизационному кредиту в 20__ г.

| Срок стабилизационного кредита | Ставка в рублях РФ | Ставка в долларах США | Ставка в евро |
|---|--------------------|-----------------------|---------------|
| до 7 лет | 16,5% | 13,0% | 14% |
| свыше 7 до 15 лет | 17,0% | 13,5% | |
| свыше 15 до 25 лет | 17,5% | 14,0% | |
| свыше 25 до 50 лет | 18,0% | 14,5% | |
| Примечание - по данным Годового отчета ВТБ24 за 2013 г. | | | |

Таблицу с большим количеством строк допускается переносить на другой лист (страницу). Таблицу с большим количеством граф допускается делить на части и помещать одну часть под другой в пределах одной страницы. Если строки и графы таблицы выходят за формат страницы, то в первом случае в каждой части таблицы повторяется головка, во втором случае - боковик. При делении таблицы на части допускается ее головку или боковик заменять соответственно номером граф и строк. При этом нумеруют арабскими цифрами графы и (или) строки первой части таблицы. При переносе части таблицы на другой лист (страницу) слово «Таблица», номер таблицы указывают один раз справа над первой частью таблицы, над другими частями пишут слово «Продолжение» и указывают номер таблицы, например: «Продолжение таблицы 1». При переносе таблицы на другой лист (страницу) заголовок помещают только над ее первой частью.

Пример

Таблица 2

Теоретические подходы к определению термина «инвестиции»

| Автор | Определение | Классификация |
|------------------------------|--|---|
| 1 | 2 | 3 |
| Э.Дж. Долан, Д.Е. Линдсей | «затраты на производство и накопление средств производства и увеличение материальных запасов» | Реальные и финансовые |
| Б. Грэхем | «операция, которая после тщательного анализа предполагает сохранность основного капитала и удовлетворительный доход» | Спекулятивные вложения инвестициями не признаются. |
| И.А.Бланк | «инвестиции выражают вложения капитала с целью его последующего увеличения» | 1) по объектам вложения; 2) по характеру участия в инвестировании; 3) по периоду инвестирования; 4) по формам собственности инвестиционных ресурсов; 5) по региональному признаку |

Продолжение таблицы 2

| 1 | 2 | 3 |
|---|--|--|
| В.В. Ковалев, В.В. Иванов, В.А. Лялин | «инвестиционный процесс начинается с формирования денежных средств и заканчивается созданием реальных активов в форме производственных зданий и сооружений, оборудования и технологии, объектов бытовой и социальной инфраструктуры» | Рассматриваются только вложения в реальные проекты. Вложения в финансовые активы не считается понятием «инвестиции». |
| Примечание - составлено автором. | | |

Страницу рекомендуется разделить или перенести в приложение, если она не умещается на одном листе. Если таблица (форматом не более страницы) не умещается целиком на странице, где она впервые упоминается, то таблицу лучше разместить на следующей странице целиком, чем поделить на части.

Заголовки граф и строки таблиц следует писать с прописной буквы, подзаголовки граф со строчной, если они составляют одно предложение с заголовком (см. таблицу 3), или с прописной буквы, если они имеют самостоятельное значение (см. таблицу 4).

В таблицах допускается применение 12 размера шрифта.

Уравнения и формулы следует выделять из текста в отдельную строку. Выше и ниже каждой формулы или уравнения должно быть оставлено не менее одной свободной строки. Если уравнение не умещается в одну строку, то оно должно быть перенесено после знака равенства (=) или после знаков плюс (+), минус (-), умножения (×), деления (:), или других математических знаков, причем знак в начале следующей строки повторяют. При переносе формулы на знаке, символизирующем операцию умножения, применяют знак «×». Пояснение значений символов и числовых коэффициентов следует приводить непосредственно под формулой в той же последовательности, в которой они даны в формуле.

Формулы в тексте, за исключением тех, которые помещены в приложении, должны нумероваться сквозной нумерацией арабскими цифрами. Формулу размещают посередине строки, а ее номер записывают в конце строки справа в круглых скобках. Для этого формулу выравнивают в тексте по правому краю, а затем абзацными отступами (кнопкой «Tab») смещают формулу от ее номера на середину строки. Одну формулу обозначают -

(1). Ссылки в тексте на порядковые номера формул дают в скобках.

Пример

При оценке будущей стоимости денежных средств с учетом фактора риска используется формула (1):

$$S_R = P \times \left[1 + A_n \times \left(1 + RP \right)^n \right] \quad (1)$$

где

S_R – будущая стоимость вклада (денежных средств), учитывающая фактор риска;

P – первоначальная сумма вклада;

A_n – безрисковая норма доходности на финансовом рынке, выраженная десятичной дробью,

RP_n – уровень премии за риск по конкретному финансовому инструменту (финансовой операции), выраженной десятичной дробью;

n – количество интервалов, по которым осуществляется каждый конкретный платеж, в общем обусловленном периоде времени.

Формулы, помещаемые в приложениях, должны нумероваться отдельной нумерацией арабскими цифрами в пределах каждого приложения с добавлением перед каждой цифрой обозначения приложения. Например, первая формула в Приложении 1 обозначается (1.1).

Порядок изложения в тексте *математических уравнений* такой же, как и формул.

В тексте допускается выполнение формул и уравнений *рукописным способом*.

Записи производятся аккуратно шариковой или гелевой ручкой *черного цвета*.

В ВКР используются общепринятые сокращения и аббревиатуры. Если в ВКР принята особая система сокращений слов, наименований, то перечень принятых сокращений должен быть приведен в структурном элементе «Обозначения и сокращения» после структурного элемента ВКР «Содержание».

Приложения к ВКР оформляются на отдельных листах, причем каждое из них должно иметь свой тематический заголовок и в правом верхнем углу страницы надпись «Приложение» с указанием его порядкового номера арабскими цифрами. Характер приложения определяется обучающимся самостоятельно, исходя из содержания ВКР. Текст каждого приложения может быть разделен на разделы, подразделы, пункты, подпункты, которые нумеруют в пределах каждого приложения. Приложения должны иметь общую с остальной частью ВКР сквозную нумерацию страниц.

Библиографические ссылки являются составной частью справочного аппарата документа и служат источником библиографической информации о документах, использованных автором в ходе исследования, – *объектах ссылки*. Ссылки необходимо указывать во всех случаях рассмотрения, упоминания или цитирования в ВКР других произведений. Они требуются для идентификации и поиска источников, на которые ссылается автор. Библиографические ссылки составляются на любые опубликованные и неопубликованные документы, в том числе представленные в электронном виде.

Библиографические ссылки должны оформляться автором ВКР в соответствии с ГОСТ Р 7.0.5-2008.

Примеры оформления библиографических ссылок по видам изданий

1) Статьи из журналов и сборников:

Адорно Т. В. К логике социальных наук // *Вопр. философии*. -2020. - № 10. - С. 76 - 86.

Crawford, P. J. The reference librarian and the business professor: a strategic alliance that works / P. J. Crawford, T. P. Barrett// *Ref. Libr.* - 2019. Vol. 3, № 58. - P. 75 - 85.

2) Монографии:

Тарасова В. И. Политическая история Латинской Америки учеб. для вузов. - 2-е изд. - М. : Проспект, 2020. – 412 с.

Философия культуры и философия науки: проблемы и гипотезы: межвуз. сб. науч. тр. / Сарат. гос. ун-т; [под ред. С. Ф. Мартыновича]. Саратов: Изд-во Сарат. ун-та, 2019. - 199 с.

3) Аналитические обзоры:

Экономика и политика России и государств ближнего зарубежья: аналит. обзор, апр. 2020 / Рос.акад. наук, Ин-т мировой экономики и междунар. отношений. - М.: ИМЭМО, 2020. - 39 с.

4) Интернет-ресурсы:

Авилова Л. И. Развитие металлопроизводства в эпоху раннего металла (энеолит - поздний бронзовый век) [Электронный ресурс]: состояние проблемы и перспективы исследований // Вестн. РФФИ. 2020 №2. URL: <http://www.rfbr.ru/pics/22394ref/file.pdf> (дата обращения: 19.09.2022).

5) Ресурсы справочно-правовых систем:

Налоговый календарь на 2023 год (г. Москва) [Электронный ресурс]. Дата обновления: 01.01.2023. Доступ из системы ГАРАНТ // ГАРАНТ ЭКСПЕРТ: ГАРАНТ-Максимум. Вся Россия / НПП "ГАРАНТ-СЕРВИС-УНИВЕРСИТЕТ". Версия от 28.07.2022.

О введении надбавок за сложность, напряженность и высокое качество работы [Электронный ресурс]: указание М-ва соц. защиты Рос. Федерации от 14 июля 1992 г. N 1-49-У. Документ опубликован не был. Доступ из справ.-правовой системы "КонсультантПлюс".

Примечание - Об ограничении доступности приводят в ссылках на документы из локальных сетей, а также из полнотекстовых баз данных, доступ к которым осуществляется на договорной основе или по подписке (например, "Кодекс", "Гарант", "КонсультантПлюс" и т.п.).

Согласно ГОСТ Р 7.0.5-2008 библиографические ссылки различают по *месту расположения в документе* на:

- *внутритекстовые*, помещенные в тексте документа;
- *подстрочные*, вынесенные из текста вниз полосы документа (в сноску);
- *затекстовые*, вынесенные за текст документа или его части (в выноску).

В целях единообразного оформления ВКР обучающимися, экономии трудозатрат профессорско-преподавательского состава Института на нормоконтроль ВКР, а также наглядности библиографической информации, *рекомендуется* использовать *подстрочные библиографические ссылки*.

Подстрочные ссылки оформляются как *примечание*, вынесенное из текста документа вниз полосы. Подстрочная ссылка *может* содержать следующие элементы:

- заголовок;
- основное заглавие документа;
- общее обозначение материала;
- сведения, относящиеся к заглавию;
- сведения об ответственности;
- сведения об издании;
- выходные данные;
- сведения об объеме документа (если ссылка на весь документ);
- сведения о местоположении объекта ссылки в документе (если ссылка на часть

документа);

- сведения о серии;
- обозначение и порядковый номер тома или выпуска (для ссылок на публикации в многочастных или сериальных документах);
- сведения о документе, в котором опубликован объект ссылки;
- примечания;
- Международный стандартный номер.

Для связи подстрочных библиографических ссылок с текстом документа используют *знак сноски*.

Пример

По мнению профессора М.И. Кутера деньги как объект учета сливаются с учетом расчетов¹.

¹Кутер М.И. Теория бухгалтерского учета: учебник. – 2-е изд., перераб. и доп. – М.: Финансы и статистика, 2022. – С. 23.

Цитаты воспроизводятся в тексте ВКР с соблюдением всех правил цитирования (соразмерная кратность цитаты, точность цитирования). Цитированная информация заключается в кавычки.

Пример:

Профессор М.И. Куттер считает, что «изучение возникновения и развития теории и практики бухгалтерского учета помогает специалистам объективно оценить происходящие факты хозяйственной жизни и освоить технику научного прогнозирования»¹⁰.

¹⁰Куттер М.И. Теория бухгалтерского учета: учебник. – 2-е изд., перераб. и доп. – М.: Финансы и статистика, 2022. – С. 7.

Согласно п. 4.12 ГОСТ 7.0.5-2008 если текст цитируется не по первоисточнику, а по другому документу, то в начале ссылки приводят слова: "Цит. по:" (цитируется по), "Приводится по:", с указанием источника заимствования.

Пример:

По мнению Луки Пачоли, «кто в делах своих не умеет быть хорошим бухгалтером, тот будет бродить как слепой в потемках наугад, и не миновать ему больших убытков»⁴.

¹² Цит. по:Куттер М.И. Теория бухгалтерского учета: учебник. – 2-е изд., перераб. и доп. – М.: Финансы и статистика, 2022. – С. 7.

Для удобства работы со ссылками в компьютерной программе MSWord предлагаем использовать следующий алгоритм действий. Выделите курсором текст (предложение или цитату из источника), нажмите на панели инструментов «Вставка» → «Ссылка» → «Сноска». Укажите положение сноски: «внизу страницы». Затем выберите формат номера: «1, 2, 3 ...». Начните нумерацию с «1», выберите «продолжить». Если сноска располагается в конце предложения, то точка ставится после нее без пробела.

При повторе ссылок на один и тот же объект различают библиографические ссылки:

- *первичные*, в которых библиографические сведения приводятся впервые в данном документе;
- *повторные*, в которых ранее указанные библиографические сведения повторяют в сокращенной форме.

Повторную ссылку на один и тот же документ (группу документов) или его часть приводят в сокращенной форме при условии, что все необходимые для идентификации и поиска этого документа библиографические сведения указаны в первичной ссылке на него. Выбранный прием сокращения библиографических сведений используется единообразно для данного документа. В повторной ссылке указывают элементы, позволяющие идентифицировать документ, а также элементы, *отличающиеся* от сведений в первичной ссылке. Предписанный знак *точку и тире*, разделяющий области библиографического описания, в *повторной* библиографической ссылке *заменяют точкой*.

В повторной ссылке, содержащей запись на документ, созданный одним, двумя или тремя авторами, приводят заголовок, основное заглавие и соответствующие страницы. В повторной ссылке, содержащей запись на документ, созданный четырьмя и более

авторами, или на документ, в котором авторы не указаны, приводят основное заглавие и страницы.

Допускается сокращать длинные заглавия, обозначая опускаемые слова многоточием с пробелом до и после этого предписанного знака.

Пример

Первичная: ¹⁰ Геоинформационное моделирование территориальных рынков банковских услуг / А.Г. Дружинин [и др.]. Шахты: Изд-во ЮРГУЭС, 2006.

Повторная: ²¹ Геоинформационное моделирование... С. 28.

При последовательном расположении первичной и повторной ссылок текст повторной ссылки заменяют словами "Там же" или "Ibid." (ibidem) для документов на языках, применяющих латинскую графику. В повторной ссылке на другую страницу к словам "Там же" добавляют номер страницы, в повторной ссылке на другой том (часть, выпуск и т.п.) документа к словам "Там же" добавляют номер тома.

Пример

Первичная: ³ Hahn, Frank. The Next Hundred Years. *Economic Journal*, January, 1991, 101 (404) – pp. 47-50.

Повторная: ⁴(Ibid.)

Первичная: ¹⁸Фенухин В.И. Этнополитические конфликты в современной России: на примере Северо-Кавказского региона: дис..... канд. полит.наук. М., 2022. С. 54 - 55.

Повторная: ¹⁹ Там же. С. 68.

²⁰ Там же. С. 90.

Первичная: ³⁷ Россия и мир: гуманитар. проблемы: межвуз. сб. науч. тр. / С.-Петербург. гос. ун-т вод.коммуникаций. 2021. Вып. 8. С. 145.

Повторная: ¹⁹ Там же. Вып. 9. С. 112.

В повторных ссылках, содержащих запись на один и тот же документ, созданный одним, двумя или тремя авторами, *не следующих за первичной ссылкой*, приводят заголовок, а основное заглавие и следующие за ним повторяющиеся элементы *заменяют словами* "Указ.соч." (указанное сочинение), "Цит. соч." (цитируемое сочинение), "Op. cit." (opus citato - цитированный труд) - для документов на языках, применяющих латинскую графику. В повторной ссылке на другую страницу к словам "Указ.соч." (и т.п.) добавляют номер страницы, в повторной ссылке на другой том (часть, выпуск и т.п.) документа к словам "Указ. соч." добавляют номер тома.

Если объектов ссылки несколько, то их объединяют в одну *комплексную библиографическую ссылку*. Они могут включать как первичные, так и повторные ссылки. Библиографические ссылки, включенные в комплексную ссылку, отделяют друг от друга точкой с запятой с пробелами до и после этого предписанного знака. Несколько объектов в одной ссылке располагают в *алфавитном* или *хронологическом* порядке либо по принципу единой графической основы - кириллической, латинской и т.д., либо на каждом языке отдельно (по алфавиту названий языков). Каждую из ссылок в составе комплексной ссылки оформляют по общим правилам. Если в комплекс включено несколько приведенных подряд ссылок, содержащих записи с идентичными заголовками (работы одних и тех же авторов), то заголовки во второй и последующих ссылках могут быть заменены их словесными эквивалентами "Его же", "Ее же", "Их же" или - для документов на языках, применяющих латинскую графику, - "Idem", "Eadem", "Iidem".

В библиографической ссылке, выделенной в примечание и предназначенной только для поиска цитируемого, рассматриваемого или упоминаемого в тексте ВКР, допускается опускать отдельные обязательные элементы при условии, что оставшийся набор элементов обеспечивает поиск документа – объекта библиографической ссылки.

Ссылки на электронные ресурсы составляются по общим требованиям и правилам ГОСТа Р 7.0.5-2008 с учетом следующих особенностей. Для ссылок на составные части электронного ресурса, в частности, на материалы СПС «Гарант» и «Консультант плюс», требуется аналитическое *двухуровневое библиографическое описание*, в котором на *первом уровне* приводятся заглавие и другая информация о составной части, а на *втором уровне* – сведения об электронном ресурсе, идентифицирующем составную часть. При описании элементов аналитической ссылки необходимо руководствоваться ГОСТ 7.1-2003 и ГОСТ 7.82-2001. В отличие от печатных материалов для *электронных источников* не требуется указывать в библиографической ссылке конкретное местоположение (номер страницы или абзаца) определенной цитаты. Объясняется это тем, что поиск контекста внутри любого электронного документа в силу специфики СПС осуществляется точно и быстро без дополнительной информации о месте его расположения в тексте. Например, в Интернет версии СПС «Гарант» имеется кнопка «Ссылка на документ», позволяющая получить информацию о ссылке на начало либо фрагмент документа.

Согласно п. 4.9.3 ГОСТа 7.0.5-2008 *сокращение отдельных слов и словосочетаний* применяются для всех элементов библиографической ссылки, за исключением основного заглавия документа. Слова и словосочетания на *русском языке* сокращают по ГОСТу 7.12-93, а на *иностранных европейских* по ГОСТу 7.11-2004.

Более подробно с правилами оформления и примерами библиографического описания можно ознакомиться здесь:

http://vlgr.ranepa.ru/index.php?option=com_content&task=view&id=1376&Itemid=134

Рецензирование выпускной квалификационной работы

Работа, допущенная к защите, направляется на рецензию. Цель рецензий – определить соответствие содержания работы названию темы, оценить логичность работы, оценить ВКР в целом. Выпускные квалификационные работы подлежат внутреннему рецензированию.

Внутреннее рецензирование ВКР перед защитой проводит официальный рецензент, преподаватель Института, имеющий ученую степень и (или) ученое звание, который ведет занятия по дисциплине либо занимается научными исследованиями в области, близкой по профилю теме рецензируемой ВКР. Официальный внутренний рецензент утверждается на заседании выпускающей кафедры Института. В исключительных случаях (в целях

изменения решения кафедры) официальный рецензент может быть утвержден распоряжением декана факультета Института.

Для данного направления подготовки обязательным является и внешнее рецензирование ВКР.

Если результаты ВКР принимаются к внедрению, то может быть представлена справка о внедрении (использовании) результатов исследования.

Кроме официальной внутренней рецензии на ВКР могут быть представлены и дополнительные неофициальные/внешние рецензии.

Рецензент (официальный и неофициальный), работающий вне Института, заверяет свою личную подпись на рецензии в установленном порядке (в отделе кадров или у нотариуса).

Рецензент должен дать квалифицированный анализ основных положений работы. В рецензии отмечается актуальность темы, самостоятельность подходов к ее раскрытию, наличие авторской точки зрения, умение пользоваться методами научного исследования, степень обоснованности выводов и рекомендаций, практическая значимость полученных результатов. Наряду с положительными сторонами отмечаются и недостатки, выявляются фактические ошибки, степень несоответствия содержания работы заявленной теме и т.п. Рецензент в заключении рецензии высказывает рекомендации по оценке качества исполнения работы, которые учитываются при защите ВКР. Рецензент должен указать в заключении рецензии личное мнение о том, рекомендуется ли представленная работа к защите или нет. В случае, если ВКР рекомендуется к защите, в тексте рецензии должна быть указана рекомендуемая оценка – «отлично», «хорошо», «удовлетворительно». Письменная рецензия официального рецензента должна быть представлена на кафедру не позднее, чем за три дня до даты официальной защиты ВКР.

Содержание рецензии доводится до сведения автора работы по запросу не позднее, чем за 5 дней до защиты с тем, чтобы он мог подготовить аргументированные ответы по существу предъявленных замечаний. Рецензия печатается на специальном бланке по форме согласно Приложению 9.

Процедура защиты выпускной квалификационной работы

Предварительным этапом защиты ВКР является процесс предзащиты ВКР.

С целью осуществления выпускающей кафедрой Института контроля качества ВКР и подготовки обучающихся к официальной защите рекомендуется проведение заседания выпускающей кафедры Института, или экспертной комиссии факультета Института, состоящей из представителей выпускающих кафедр Института, где обучающийся в присутствии руководителя ВКР проходит предварительную защиту ВКР. К предварительной защите обучающийся представляет задание на ВКР и полный непереpletенный (несброшюванный) вариант ВКР.

Выпускник защищает ВКР в государственной экзаменационной комиссии по защите ВКР (далее - Комиссия), утверждаемой в соответствии с Положением об итоговой государственной аттестации выпускников Академии.

Комиссия формируется из числа профессорско-преподавательского состава кафедры Института, а также представителей других высших учебных заведений и работодателей. К защите ВКР допускаются лица, успешно сдавшие государственный междисциплинарный экзамен.

Защита ВКР проводится в соответствии с графиком итоговой государственной аттестации, и по расписанию, утверждаемому в Институте – директором или заместителем директора Института. Не допускается защита работы не в назначенное время.

К итоговой защите (за 14 дней до защиты) обучающийся представляет: 1. ВКР (в твердом переплете) 2. Справку о внедрении результатов в организации, по материалам которой написана работа (по решению научного руководителя) (Приложение 4). 3. Отзыв

научного руководителя (составляется научным руководителем) (Приложение 8). 4. Задание на ВКР (составляется научным руководителем) (Приложение 6). 5. План-график (составляется научным руководителем) (Приложение 7). 6. Заявление на ВКР (составляется обучающимся) (Приложение 3). 7. Справка о самопроверке (составляется обучающимся) (Приложение 10). 8. Приложение к справке о самопроверке (составляется обучающимся) (Приложение 11).

В случае, если ВКР не представлена обучающимся в установленный срок по уважительным причинам, декан факультета Института может в установленном порядке изменить дату защиты, направив соответствующее представление на имя директора Института о переносе сроков защиты ВКР. Перенос сроков защиты ВКР оформляется приказом директора Института.

ВКР вместе с результатами предварительной защиты, отзывом научного руководителя и рецензией должна быть сдана выпускающей кафедрой Института секретарю Государственной экзаменационной комиссии не позднее 12 часов рабочего дня, предшествующего дню защиты ВКР по расписанию.

Отрицательный отзыв руководителя ВКР и (или) рецензента, не влияет на допуск ВКР к защите. Оценку по результатам защиты ВКР выставляет государственная экзаменационная комиссия.

Автор ВКР имеет право ознакомиться с официальными рецензиями и отзывом научного руководителя о его работе до начала процедуры защиты.

Защита ВКР проводится на открытом заседании комиссии (за исключением защиты работ по закрытой тематике) с участием не менее двух третей ее состава.

На заседание Государственной экзаменационной комиссии представляются: приказ о закреплении тем и научных руководителей, ВКР, письменный отзыв научного руководителя, письменное заключение рецензента, справка (акт) о внедрении результатов исследования, зачетная книжка обучающегося. Перед защитой ВКР ответственный секретарь Государственной аттестационной комиссии передает председателю все перечисленные документы.

Обязательные элементы процедуры защиты:

- выступление автора ВКР;
- оглашение официальных рецензий;
- оглашение отзыва научного руководителя.

Доклад является ключевым элементом защиты. Для сообщения по содержанию ВКР обучающемуся отводится, как правило, не более 7 минут.

Выступление желательно начать словами: «Уважаемый председатель и члены аттестационной комиссии. Вашему вниманию представляется работа на тему «...», а закончить словами: «Благодарю за внимание! Готов(а) ответить на вопросы». При защите могут представляться дополнительные материалы, характеризующие научную и практическую ценность выполненной работы (печатные статьи по теме, документы, указывающие на практическое применение результатов работы и т.п.), использоваться технические средства для презентации материалов ВКР.

Выступление должно быть построено на основе заранее подготовленного полного текста выступления (краткого письменного доклада) и желательно с сопровождением слайдов. Содержание доклада и презентации должно быть согласовано с научным руководителем.

Порядок слайдов:

1-й слайд – название темы ВКР, Ф.И.О. автора ВКР, руководителя и рецензента;
2-й слайд – цель и задачи исследования, предмет и объект ВКР;
последующие слайды – результаты исследования, выводы, практические рекомендации и др.

В структурном соотношении выступление можно разделить на три части. Первая часть в сокращенном виде представляет введение работы - отмечается актуальность

избранной темы, дается описание проблемы, формулировка целей и задач исследования (проектной работы), определяются объект и предмет исследования, а также методы, с помощью которых получен фактический материал, характеристика общей структуры работы. Во второй части характеризуется каждый раздел работы, при этом особое внимание уделяется результатам исследования, полученным лично автором. Третья часть выступления основывается на заключении. Автор представляет выводы и те практические рекомендации, которые содержатся в его работе.

Особое внимание в докладе уделяется предложенным в работе рекомендациям и другим конкретным предложениям автора ВКР по рассмотренной проблеме. Выступление должно заканчиваться указанными рекомендациями и предложениями. Желательно рассчитать экономический эффект от их применения (практического внедрения), а расчеты показать в иллюстративном материале (приложении). После сообщения о сделанных рекомендациях в своем докладе обучающийся должен ответить на замечания научного руководителя и рецензента.

После оглашения официальных отзывов и рецензий обучающемуся должно быть предоставлено время для ответа на замечания, имеющиеся в отзыве и рецензии(ях). Вопросы членов Государственной экзаменационной комиссии автору ВКР должны находиться в рамках ее темы и предмета исследования. На открытой защите ВКР могут присутствовать все желающие. Они также вправе задавать обучающемуся вопросы по теме защищаемой работы.

Комиссия выставляет оценку за защиту ВКР на закрытом заседании. При выставлении оценки Комиссия руководствуется примерными критериями оценки ВКР. Эти же критерии должен учитывать рецензент ВКР при определении рекомендуемой оценки. Критерии оценки ВКР доводятся до сведения выпускников не позднее, чем за полгода до начала государственной аттестации.

Оценки по итогам защиты ВКР объявляются Комиссией в день защиты после оформления в установленном порядке протокола заседания Комиссии.

По результатам итоговой государственной аттестации выпускника Комиссия принимает решение, которое оформляется протоколом, о присвоении ему (ей) квалификации по направлению и о выдаче диплома о высшем образовании (в том числе диплома с отличием).

После защиты секретарь комиссии сдает ВКР вместе с официальными рецензиями и отзывом руководителя на выпускающую кафедру Института. Сроки и условия хранения ВКР определяются согласно номенклатуре дел кафедры Института.

Итоги защиты ВКР ежегодно обсуждаются на заседаниях выпускающих кафедр и ученых советов факультетов Института. С учетом отчетов председателей Комиссий по защитам предлагаются меры по совершенствованию организационной и методической работы, связанной с их выполнением.

3.2. Перечень вопросов государственного экзамена

Отсутствует

4. Методические материалы

Оценка результата защиты ВКР производится на открытом заседании ГЭК. За основу принимаются следующие критерии, с учетом степени освоения компетенций, контролируемых на ГЭК:

- обоснованность актуальности темы;
- обоснованность практического значения темы;
- качество выполнения работы;
- содержательность доклада;

- точность, быстрота и лаконичность ответов на вопросы;
- наглядность представленных результатов исследования в форме слайдов.

Обобщенная оценка защиты ВКР определяется с учетом отзыва научного руководителя и рецензентов.

Результаты защиты ВКР оцениваются по пятибалльной шкале:

| Шкала | Содержание |
|--|--|
| Отлично (90-95 баллов) | <p>Выпускная квалификационная работа соответствует всем предъявляемым требованиям, в том числе формальным, положительно оценена рецензентами и научным руководителем.</p> <p>Структура и содержание работы соответствует требованиям Стандарта и Программе ГИА. Полнота раскрытия темы работы. Глубина анализа источников по теме исследования. Соответствие результатов ВКР поставленным цели и задачам. Экономически обоснованные практические рекомендации. Самостоятельность подхода в раскрытии темы, наличие собственной точки зрения. Соответствие современным нормативным правовым документам. Правильность выполнения расчетов. Обоснованность выводов. Полнота и соответствие доклада и презентации содержанию ВКР.</p> <p>Во время защиты студент:</p> <ul style="list-style-type: none"> - дал исчерпывающие ответы на вопросы научного руководителя, рецензентов, членов экзаменационной комиссии; - продемонстрировал грамотное и корректное ведение научной дискуссии. <p>Выпускная квалификационная работа соответствует всем требованиям к ее оформлению.</p> |
| Хорошо (75-89 баллов) | <p>Выпускная квалификационная работа соответствует всем предъявляемым требованиям к написанию и оформлению.</p> <p>Структура и содержание работы соответствует требованиям Стандарта и Программе ГИА. Полнота раскрытия темы работы. Глубина анализа источников по теме исследования. Соответствие результатов ВКР поставленным цели и задачам. Экономически обоснованные практические рекомендации. Соответствие современным нормативным правовым документам. Правильность выполнения расчетов. Обоснованность выводов. Полнота и соответствие доклада и презентации содержанию ВКР.</p> <p>При этом во время защиты студент при наличии отдельных недочетов, продемонстрировал:</p> <ul style="list-style-type: none"> - умение грамотно и корректно вести научную дискуссию. - недостаточно четкие и полные ответы на вопросы научного руководителя, рецензентов, членов экзаменационной комиссии. <p>Выпускная квалификационная работа соответствует требованиям к ее оформлению.</p> |
| Удовлетворительно (60-74 балла) | <p>Выпускная квалификационная работа в целом соответствует предъявляемым требованиям.</p> <p>Структура и содержание работы соответствует требованиям Стандарта и Программе ГИА. Проведен поверхностный анализа источников по теме исследования. Поставленные в исследовании задачи решены частично. Отсутствуют экономически обоснованные практические рекомендации. Имеются расхождения с действующей нормативно-правовой базой. Расчеты выполнены с ошибками. Выводы обоснованы частично. Доклад и презентация частично раскрывают содержание ВКР.</p> <p>Во время защиты студент не смог надлежащим образом ответить на вопросы научного руководителя, рецензентов, членов экзаменационной комиссии.</p> <p>Выпускная квалификационная работа в основном соответствует всем требованиям к ее оформлению.</p> |
| Неудовлетворительно (менее 60 баллов) | <p>Выпускная квалификационная работа не соответствует предъявляемым требованиям.</p> <p>Структура и содержание работы частично соответствует</p> |

| | |
|--|---|
| | <p>требованиям Стандарта и Программе ГИА.. Проведен поверхностный анализа источников по теме исследования. Поставленные в исследовании задачи не решены частично, цель не достигнута. Отсутствуют практические рекомендации. Имеются расхождения с действующей нормативно-правовой базой. Расчеты выполнены с ошибками. Выводы не обоснованы. Доклад и презентация не раскрывают содержание ВКР.</p> <p>Во время защиты студент не смог ответить на вопросы научного руководителя, рецензентов, членов экзаменационной комиссии.</p> <p>Оценка «неудовлетворительно» также выставляется, если во время защиты у членов экзаменационной комиссии возникли обоснованные сомнения в том, что студент является автором представленной к защите выпускной квалификационной работы (не ориентируется в тексте работы; не может дать ответы на уточняющие вопросы, касающиеся сформулированных в работе теоретических и практических предложений и т.д.). Такое решение принимается и в том случае, если работа соответствует всем предъявляемым требованиям.</p> <p>Выпускная квалификационная работа не соответствует требованиям к ее оформлению.</p> |
|--|---|

Итоговый балл при оценивании выпускной квалификационной работы может быть повышен по результатам портфолио обучающегося. Максимальный балл по результатам портфолио – 5 баллов:

| Раздел | Раздел портфолио | Максимальный балл |
|-----------|--|-------------------|
| Раздел 1. | Достижения | 1 |
| | Официальные документы (грамоты, благодарственные письма, патенты, награды) | 1 |
| Раздел 2. | Уровень профессиональных знаний | 1 |
| | Участие в научно-исследовательской работе | 0,5 |
| | Участие в работе студенческого научного кружка | 0,5 |
| Раздел 3. | Уровень профессиональных умений | 1 |
| | Наличие публикаций | 0,5 |
| | Наличие собственных методических разработок | 0,5 |
| Раздел 4. | Участие во внеучебной деятельности факультета (кафедры) | 1 |
| Раздел 5. | Дополнительное образование будущего магистра | 0,5 |
| Раздел 6. | Отзывы о качестве реализации деятельности студента и ее результатах | 0,5 |

Методические рекомендации по выполнению, оформлению, представлению и защите выпускных квалификационных работ студентов экономического факультета опубликованы на сайте <http://vlgr.ranepa.ru/files/ec/vkr/Методические%20рекомендации%20по%20написанию%20ВКР%20для%20экономического%20факультета.doc>

Форма титульного листа магистерской диссертации

Федеральное государственное бюджетное образовательное учреждение
высшего образования

**РОССИЙСКАЯ АКАДЕМИЯ НАРОДНОГО ХОЗЯЙСТВА и ГОСУДАРСТВЕННОЙ СЛУЖБЫ
при ПРЕЗИДЕНТЕ РОССИЙСКОЙ ФЕДЕРАЦИИ**

ВОЛГОГРАДСКИЙ ИНСТИТУТ УПРАВЛЕНИЯ

Экономический факультет

Выпускающая кафедра экономики и финансов

Направление подготовки 38.04.01 Экономика

Образовательная программа учет, анализ, аудит

**ВЫПУСКНАЯ КВАЛИФИКАЦИОННАЯ РАБОТА
(МАГИСТЕРСКАЯ ДИССЕРТАЦИЯ)**

на тему: _____

Автор:

обучающийся группы _____
_____ формы обучения

Ф.И.О. _____

подпись _____

Руководитель:

должность, ученая степень, ученое
звание _____

Ф.И.О. _____

подпись _____

«__» _____ 20__ г.

Заведующий выпускающей кафедрой:

должность, ученая степень, ученое
звание _____

Ф.И.О. _____

подпись _____

«__» _____ 20__ г.

Волгоград 20__ г.

Форма заявки экономического субъекта с предложением определенной темы
(направления) исследования

Директору
Волгоградского института
управления - филиала РАНХиГС

З А Я В К А

(наименование организации, учреждения, предприятия)

предлагает для подготовки выпускной квалификационной работы студента экономического факультета Волгоградского института управления – филиала РАНХиГС, обучающегося по направлению подготовки 38.04.01 Экономика следующее направление исследования (тема ВКР):

Руководитель организации

подпись (Ф.И.О.)

М.П.

*Форма заявления студента о выборе темы и назначении научного руководителя
выпускной квалификационной работы*

Заведующему кафедрой
экономики и финансов

(Ф.И.О)

от студента _____ курса, группы _____
_____ формы обучения
по направлению подготовки
38.04.01 Экономика

(Ф.И.О. студента)

З а я в л е н и е

Прошу разрешить мне подготовку выпускной квалификационной работы
по теме _____

Рекомендуемая (примерная) формулировка темы на английском
языке _____

Прошу назначить научным руководителем _____

(подпись студента)

« _____ » _____ 20 ____ г.

Руководитель _____
(подпись)

Форма справки о внедрении результатов выпускной квалификационной работы

***Желательно напечатать на бланке организации и проставить
исходящий регистрационный номер***

**В ФГБОУ ВО «РОССИЙСКАЯ АКАДЕМИЯ
НАРОДНОГО ХОЗЯЙСТВА И
ГОСУДАРСТВЕННОЙ СЛУЖБЫ
ПРИ ПРЕЗИДЕНТЕ
РОССИЙСКОЙ ФЕДЕРАЦИИ»
ВОЛГОГРАДСКИЙ ИНСТИТУТ
УПРАВЛЕНИЯ – филиал РАНХиГС**

СПРАВКА

О внедрении результатов выпускной квалификационной работы

_____ (ф.и.о. студента)

_____ (курса) Экономического факультета

по направлению подготовки 38.04.01 Экономика

по теме « _____ »

Результаты исследования, проведенного автором в выпускной квалификационной работы, нашли практическое применение при обсуждении аналитических и методических материалов, выводы выпускной квалификационной работы использованы ... в процессе разработки ...

Конкретный вклад автора в решение насущных социально – экономических проблем заключается в следующем:

1. представленные результаты были учтены при решении вопросов о повышении...
2. при разработке ... использовались предложения по ...

Ряд сформулированных в выпускной квалификационной работе рекомендаций может быть в дальнейшем использован в аналитической работе ... при проведении ... для выработки дальнейших направлений её совершенствования.

Подпись (ф.и.о., должность)

М.П. или подпись должна быть заверена в отделе кадров предприятия (организации)

Дата (если нет исходящего регистрационного номера).

Образец оформления содержания ВКР

| СОДЕРЖАНИЕ | |
|--|-----|
| ВВЕДЕНИЕ | 3 |
| ГЛАВА 1. ТЕОРЕТИКО-МЕТОДОЛОГИЧЕСКИЕ АСПЕКТЫ АНАЛИЗА И ПРОГНОЗИРОВАНИЯ ФИНАНСОВОГО СОСТОЯНИЯ ПРЕДПРИЯТИЯ | 7 |
| 1.1. Правовые основы анализа и оценки финансового состояния предприятия | 7 |
| 1.2. Теоретические аспекты анализа и прогнозирования финансового состояния предприятия | 20 |
| ГЛАВА 2. ОЦЕНКА ФИНАНСОВОГО СОСТОЯНИЯ КРУПНЫХ ПРЕДПРИЯТИЙ АГРОПРОМЫШЛЕННОГО КОМПЛЕКСА | 44 |
| 2.1. Анализ отечественных моделей оценки и прогнозирования финансового состояния предприятий агропромышленного комплекса | 44 |
| 2.2. Анализ зарубежных моделей оценки и прогнозирования финансового состояния предприятий агропромышленного комплекса | 59 |
| ГЛАВА 3. СОВЕРШЕНСТВОВАНИЕ СИСТЕМЫ ПРОГНОЗИРОВАНИЯ ФИНАНСОВОГО СОСТОЯНИЯ НА ПРЕДПРИЯТИЯХ АГРОПРОМЫШЛЕННОГО КОМПЛЕКСА | 73 |
| 3.1. Формирование и описание авторской методики прогнозирования финансового состояния предприятия | 73 |
| 3.2. Оценка, анализ и прогнозирование финансового состояния предприятий агропромышленного комплекса на основе разработанной методики | 85 |
| ЗАКЛЮЧЕНИЕ | 105 |
| ИСПОЛЬЗОВАННЫХ ИСТОЧНИКОВ И ЛИТЕРАТУРЫ | 108 |
| ПРИЛОЖЕНИЯ | 117 |

Форма задания на выпускную квалификационную работу

Федеральное государственное бюджетное образовательное учреждение
высшего образования
РОССИЙСКАЯ АКАДЕМИЯ НАРОДНОГО ХОЗЯЙСТВА и ГОСУДАРСТВЕННОЙ СЛУЖБЫ
при ПРЕЗИДЕНТЕ РОССИЙСКОЙ ФЕДЕРАЦИИ

ВОЛГОГРАДСКИЙ ИНСТИТУТ УПРАВЛЕНИЯ

Экономический факультет

Выпускающая кафедра учета, анализа и аудита

Направление подготовки 38.04.01 Экономика

Образовательная программа учет, анализ, аудит

УТВЕРЖДАЮ

заведующий выпускающей
кафедрой
(Ф.И.О.)

« ____ » _____ 20 ____ г.
(дата)

(подпись)

ЗАДАНИЕ

на выпускную квалификационную работу

Студента _____ группы _____ формы обучения _____

(Ф.И.О.)

1. Тема выпускной квалификационной работы: _____

2. Цель исследования: _____

3. Задачи исследования: _____

4. План работы: _____

5. Ожидаемый результат: _____

6. Руководитель / Консультант по работе (назначается при необходимости): _____

(Ф.И.О., должность, ученая степень, звание)

7. Срок сдачи законченной ВКР « _____ » 20__ г.

8. Задание составил: _____

(Ф.И.О., должность, ученая степень, звание)

(подпись руководителя)

« _____ » 20__ г.

9. Задание принял к исполнению:

(подпись студента)

« _____ » 20__ г.

Форма плана-графика подготовки выпускной квалификационной работы

**Федеральное государственное бюджетное образовательное учреждение
высшего образования
«РОССИЙСКАЯ АКАДЕМИЯ НАРОДНОГО ХОЗЯЙСТВА
И ГОСУДАРСТВЕННОЙ СЛУЖБЫ
ПРИ ПРЕЗИДЕНТЕ РОССИЙСКОЙ ФЕДЕРАЦИИ»**

Волгоградский институт управления - филиал РАНХиГС

Экономический факультет

Направление подготовки 38.04.01 Экономика

Образовательная программа Учет, анализ, аудит

УТВЕРЖДАЮ
Руководитель выпускной
квалификационной работы

(Ф.И.О.)
« » 20 г.
(дата)

ПЛАН-ГРАФИК

подготовки выпускной квалификационной работы на тему:

Обучающегося _____ курса _____ формы обучения ФИО

| № п.п. | Выполняемые работы (этапы выполнения) | Срок выполнения | Отметка о выполнении (подпись руководителя ВКР) |
|--------|---------------------------------------|-----------------|---|
| 1. | | | |
| 2. | | | |
| 3. | | | |
| 4. | | | |
| 5. | | | |

План-график составлен руководителем ВКР _____ /ФИО, степень, звание, должность

С планом-графиком ознакомлен _____ /ФИО

« ____ » _____ 20_г.

Форма отзыва на выпускную квалификационную работу

Федеральное государственное бюджетное образовательное учреждение
высшего образования

**РОССИЙСКАЯ АКАДЕМИЯ НАРОДНОГО ХОЗЯЙСТВА и ГОСУДАРСТВЕННОЙ СЛУЖБЫ
при ПРЕЗИДЕНТЕ РОССИЙСКОЙ ФЕДЕРАЦИИ**

ВОЛГОГРАДСКИЙ ИНСТИТУТ УПРАВЛЕНИЯ

Факультет экономический

Направление подготовки 38.04.01 Экономика

Образовательная программа Учет, анализ, аудит

ОТЗЫВ

**о работе обучающегося в период подготовки
выпускной квалификационной работы на тему:**

Обучающегося _____ курса _____ формы обучения

(Ф.И.О. обучающегося)

Руководитель:

(Ф.И.О., должность, ученая степень, ученое звание)

СОДЕРЖАНИЕ ОТЗЫВА

Выводы:

« _____ » _____ 20 _____ г.

(подпись руководителя ВКР)

Форма рецензии на выпускную квалификационную работу

Федеральное государственное бюджетное образовательное учреждение
высшего образования

**РОССИЙСКАЯ АКАДЕМИЯ НАРОДНОГО ХОЗЯЙСТВА и ГОСУДАРСТВЕННОЙ СЛУЖБЫ
при ПРЕЗИДЕНТЕ РОССИЙСКОЙ ФЕДЕРАЦИИ**

ВОЛГОГРАДСКИЙ ИНСТИТУТ УПРАВЛЕНИЯ

Факультет экономический
Направление подготовки 38.04.01 Экономика
Образовательная программа Учет, анализ, аудит

РЕЦЕНЗИЯ

на выпускную квалификационную работу на тему:

студента _____ курса _____ формы обучения

_____ (Ф.И.О.)

Руководитель выпускной квалификационной работы:

_____ (Ф.И.О., должность, ученая степень, звание)

Рецензент:

_____ (Ф.И.О., должность, ученая степень, звание)

СОДЕРЖАНИЕ РЕЦЕНЗИИ

Выводы:

Рекомендуемая оценка рецензента: _____

(подпись)

« _____ » _____ 20 ____ г.



СПРАВКА

о результатах проверки текстового документа
на наличие заимствований

Проверка выполнена в системе «Антиплагиат»

Автор работы: _____

Факультет, кафедра, номер группы: _____

Тип работы: курсовая работа

Название работы: _____

Название файла _____ .pdf

Процент заимствования _____ %

Процент цитирования _____ %

Процент оригинальности _____ %

Дата проверки _____

Модули поиска: Кольцо вузов, Модуль поиска общеупотребительных выражений, Модуль поиска "РАНХиГС", Модуль поиска Интернет, Коллекция ГАРАНТ, Коллекция eLIBRARY.RU, Цитирование, Коллекция РГБ, Сводная коллекция ЭБС.

Работу проверил _____

ФИО проверяющего

Дата Подпись студента

Приложение к справке о самопроверке в системе «Антиплагиат.ВУЗ»

| Ф.И.О. | Название работы | Научный руководитель\ Руководитель |
|--------|-----------------|---------------------------------------|
| | | |

ИНФОРМАЦИЯ О ДОКУМЕНТЕ

N документа:

Начало загрузки:

Длительность загрузки:

Имя исходного файла:

Имя документа:

Размер текста:

Символов в тексте:

Слов в тексте:

Число предложений:

ИНФОРМАЦИЯ ОБ
ОТЧЕТЕ

Начало проверки:

Длительность проверки:

Комментарии:

Модули поиска: Кольцо вузов, Модуль поиска
 общеупотребительных
 выражений, Модуль поиска
 "РАНХиГС", Модуль поиска
 Интернет, Коллекция
 ГАРАНТ, Коллекция
 eLIBRARY.RU,
 Цитирование, Коллекция
 РГБ, Сводная коллекция ЭБС

ИСТОЧНИКИ ЦИТИРОВАНИЯ

| № | Доля в отчете | Доля в тексте | Источник | Ссылка | Актуален на | Модуль поиска | Блоков в отчете | Блоков в тексте | Комментарий |
|---|---------------|---------------|----------|--------|-------------|---------------|-----------------|-----------------|-------------|
| 1 | | | | | | | | | |
| 2 | | | | | | | | | |
| 3 | | | | | | | | | |
| 4 | | | | | | | | | |

Всего источников*:
 Заимствования*: _____%
 Цитирования*: _____%
 Оригинальность*: _____%

Примерный перечень тем выпускных квалификационных работ

1. Анализ финансовой политики на основе оценки финансовых результатов деятельности
2. Анализ динамики собственного и заемного капитала организации, и оценка эффективности его использования
3. Анализ доходов и расходов, оценка их влияния на результаты деятельности предприятия.
4. Анализ соотношения источников финансирования предприятия и оценка их оптимального уровня
5. Анализ дебиторской и кредиторской задолженности
6. Анализ денежных потоков коммерческой организации
7. Анализ и оценка показателей эффективности деятельности предприятия (на примере)
8. Анализ и оценка финансовых рисков
9. Анализ и оценка потенциального банкротства
10. Анализ и оценка прибыли от операционной, инвестиционной и финансовой деятельности
11. Анализ оборачиваемости активов как инструмент поиска направлений ее ускорения
12. Анализ рентабельности собственного и заемного капитала, оценка факторов в детерминированных моделях
13. Диагностика финансового состояния предприятия
14. Комплексная оценка финансового состояния и резервов роста финансовой устойчивости предприятия
15. Комплексная оценка эффективности деятельности организации
16. Комплексный анализ деловой активности предприятия
17. Маржинальный анализ затрат и доходов
18. Налоговое планирование в системе финансового планирования предприятия
19. Организация внутреннего контроля в банке
20. Организация бухгалтерского и налогового учета в банках
21. Оценка влияния структуры капитала на эффективность деятельности компании
22. Оценка результатов деятельности предприятия
23. Оценка финансового состояния предприятия (на примере.....)
24. Повышение эффективности деятельности компании на основе бюджетирования.
25. Пути сохранения и повышения маржинальности банковских продуктов и услуг
26. Разработка и реализация финансовой политики акционерных обществ
27. Разработка стратегического плана
28. Разработка финансовой стратегии корпорации
29. Роль и значение лизинга в хозяйственной деятельности организации
30. Система оценки кредитоспособности и платежеспособности заемщика
31. Современные источники финансирования деятельности предприятия
32. Управление доходами и расходами на основе проведения финансового анализа.
33. Управление запасами компании в интересах сокращения операционных издержек
34. Управление запасами предприятия
35. Управление издержками коммерческой организации
36. Управление оборотным капиталом организации
37. Управление оборотными активами и краткосрочным финансированием.
38. Управление потребностью и структурой оборотного капитала предприятия.
39. Управление финансовыми потоками предприятия
40. Управление финансовыми ресурсами коммерческой организации
41. Управление финансовыми рисками
42. Финансовый анализ производственных затрат
43. Формирование долгосрочной финансовой устойчивости компании
44. Формирование структуры источников финансирования оборотного капитала
45. Проектирование системы внутреннего финансового контроля компании

46. Оценка влияния уровня оборотного капитала на деятельность промышленного предприятия.
47. Оптимизация управления потоками денежных средств на предприятии.
48. Оценка результативности реализации крупных инвестиционных проектов с участием государства.
49. Анализ и оценка социально-экономической эффективности реализации государственных программ и других долгосрочных инвестиционных проектов с участием государства.
50. Оценка эффективности использования денежных средств, направляемых на реализацию государственных программ.
51. Анализ и сравнительная оценка форм государственно-частного партнерства при выполнении крупных инвестиционных проектов с участием государства.
52. Анализ источников финансирования инновационных проектов и разработка предложений по обеспечению баланса интересов государства и бизнеса.
53. Анализ и оценка налоговых доходов бюджетной системы Российской Федерации.
54. Анализ и оценка налоговых доходов субъекта РФ (на примере региона).
55. Анализ и оценка налоговых доходов местного бюджета (на примере муниципального образования).
56. Международный опыт налогообложения доходов физических лиц и возможности его использования в России.
57. Налоговый потенциал: методы оценки и пути повышения (на примере региона).
58. Налоговое регулирование инноваций и методические подходы к оценке его эффективности.
59. Налоговое администрирование крупнейших налогоплательщиков и возможности его совершенствования с помощью дистанционных технологий.
60. Налогообложение водных и биологических ресурсов: анализ действующей системы и ее совершенствование.
61. Налог на добавленную стоимость и его влияние на ценообразование: теория и практика.
62. Совершенствование налогового планирования в системе управления финансами хозяйствующих субъектов (на примере...)
63. Налоговый контроль по сделкам между взаимозависимыми лицами и предложения по его оптимизации.
64. Налоговая нагрузка организации и методы ее оценки (на конкретной организации).
65. Налогообложение организаций финансового сектора экономики (на примере коммерческого банка либо страховой организации или др.)
66. Организация деятельности инспекции ФНС и пути повышения эффективности ее процессов.
67. Современные формы и методы в мировой практике по оптимизации налоговой нагрузки и возможности их применения в России (на примере сектора экономики).
68. Оценка, анализ и пути выхода из финансовой несостоятельности (на примере...)
69. Особенности налогового контроля деятельности индивидуальных предпринимателей и пути его совершенствования.
70. Анализ и прогнозирование налоговых поступлений бюджетной системы региона Российской Федерации.
71. Принципы налогового планирования и прогнозирования в РФ. Проблемы и перспективы.
72. Повышение роли НДС в формировании налоговых доходов в бюджетной системе России.
73. Формы и методы налогового контроля, пути их совершенствования.

74. Проблемы и перспективы развития налогообложения субъектов малого предпринимательства в Российской Федерации
75. Налоговое планирование хозяйствующего субъекта и совершенствование планирования налоговой нагрузки (на примере конкретной организации).
76. Повышение эффективности налогового контроля на стадии отбора налогоплательщиков для выездных налоговых проверок и предпроверочного анализа.
77. Повышение эффективности использования финансовых ресурсов акционерных обществ в России.
78. Разработка налогового планирования и антикризисных мероприятий управления финансовыми ресурсами организаций.
79. Сравнительный анализ систем налога на доходы физических лиц в России и за рубежом (на примере одной из стран).
80. Сравнительный анализ налогового администрирования в России и в Таможенном Союзе.
81. Сравнительное исследование общей системы налогообложения и упрощенной системы налогообложения. Преимущества и недостатки (на примере налогоплательщика)
82. Совершенствование форм и методов досудебного урегулирования налоговых споров.
83. Совершенствование организации и проведения аудита финансовой деятельности предприятия (на примере....).