

**Федеральное государственное бюджетное образовательное
учреждение высшего образования
«РОССИЙСКАЯ АКАДЕМИЯ НАРОДНОГО ХОЗЯЙСТВА И ГОСУДАРСТВЕННОЙ
СЛУЖБЫ
ПРИ ПРЕЗИДЕНТЕ РОССИЙСКОЙ ФЕДЕРАЦИИ»**

Волгоградский институт управления - филиал РАНХиГС
Экономический факультет
Кафедра экономики и финансов

УТВЕРЖДЕНА
Ученым советом Волгоградского инсти-
тута управления – филиала РАНХиГС
Протокол №13 от 27.04.2026 г.

ПРОГРАММА МАГИСТРАТУРЫ

Финансовый менеджмент

(наименование образовательной программы)

ОЦЕНОЧНЫЕ МАТЕРИАЛЫ ГОСУДАРСТВЕННОЙ ИТОГОВОЙ АТТЕСТАЦИИ

38.04.08 Финансы и кредит

(код, наименование направления подготовки /специальности)

Очная

(форма (формы) обучения)

Год набора – 2026 г.

Волгоград, 2026 г.

Автор-составитель:

кандидат экономических наук, доцент, доцент кафедры экономики и финансов Бондарева Светлана Александровна

кандидат экономических наук, доцент, доцент кафедры экономики и финансов Севостьянова Софья Александровна

Заведующий кафедрой экономики и финансов к.э.н., доцент

Чумакова Е.А.

СОДЕРЖАНИЕ

1. Перечень компетенций, которыми должны овладеть обучающиеся в результате освоения образовательной программы
2. Ключевые индикаторы сформированности компетенций
3. Оценочные материалы, необходимые для оценки результатов освоения образовательной программы
4. Методические материалы

1. Перечень компетенций, которыми должны овладеть обучающиеся в результате освоения образовательной программы

1.1. При защите выпускной квалификационной работы

УК-1	Способность осуществлять критический анализ проблемных ситуаций на основе системного подхода, выработать стратегию действий
УК-2	Способность управлять проектом на всех этапах его жизненного цикла
УК-3	Способность организовывать и руководить работой команды, выработывая командную стратегию для достижения поставленной цели
УК-4	Способность применять современные коммуникативные технологии, в том числе на иностранном(ых) языке(ах), для академического и профессионального взаимодействия
УК-5	Способность анализировать и учитывать разнообразие культур в процессе межкультурного взаимодействия
УК-6	Способность определять и реализовывать приоритеты собственной деятельности и способы ее совершенствования на основе самооценки
ОПК ОС-1	Способность решать практические и (или) научно-исследовательские задачи в сфере анализа процессов на финансовых рынках, деятельности финансовых институтов на основе знаний фундаментальной экономической науки
ОПК ОС-2	Способность применять продвинутое инструментальные методы экономического и финансового анализа в прикладных и (или) фундаментальных исследованиях в сфере финансов и экономики, а также использовать современные информационно-аналитические системы
ОПК ОС-3	Способность обобщать и критически оценивать результаты научных исследований и самостоятельно выполнять исследовательские проекты в финансах и смежных областях
ОПК ОС-4	Способность обосновывать и принимать финансово-экономические и организационно-управленческие решения в профессиональной деятельности
ПКо ОС - А	Способность применять макроэкономические модели для анализа проблем, возникающих в экономической практике; вербально, графически, математически и эмпирически анализировать и прогнозировать как поведение экономических агентов, так и влияние государственной политики на макроэкономические процессы
ПКо ОС - ПА	Способность провести самостоятельную аналитическую работу в области финансов и экономики
ПКс-1	Способность владеть методами аналитической работы, связанными с финансовыми аспектами деятельности коммерческих и некоммерческих организаций различных организационно-правовых форм, в том числе финансово-кредитных, органов государственной власти и местного самоуправления
ПКс-2	Способность анализировать и использовать различные источники информации для проведения финансово-экономических расчетов
ПКс-3	Способность разработать и обосновать финансово-экономические показатели, характеризующие деятельность коммерческих и некоммерческих организаций различных организационно-правовых форм, включая финансово-кредитные, органов государственной власти и местного самоуправления и методики их расчета

ПКс-4	Способность провести анализ и дать оценку существующих финансово-экономических рисков, составить и обосновать прогноз динамики основных финансово-экономических показателей на микро-, макро- и мезоуровне
ПКс-5	Способность на основе комплексного экономического и финансового анализа дать оценку результатов и эффективности финансово-хозяйственной деятельности организаций различных организационно-правовых форм, включая финансово-кредитные, органов государственной власти и местного самоуправления
ПКс-6	Способность дать оценку текущей, кратко- и долгосрочной финансовой устойчивости организации, в том числе кредитной

2. Ключевые индикаторы сформированности компетенций

2.1. Выпускная квалификационная работа

Коды компетенций	Наименование компетенций	Ключевые индикаторы компетенций
УНИВЕРСАЛЬНЫЕ КОМПЕТЕНЦИИ (УК ОС)		
УК-1	Способность осуществлять критический анализ проблемных ситуаций на основе системного подхода, выработать стратегию действий	Вырабатывает стратегию действий, направленную на устранение рисков возникновения проблемных ситуаций
УК-2	Способность управлять проектом на всех этапах его жизненного цикла	Оценивает ресурсы и определяет способы управления проектом с учетом последовательности этапов его жизненного цикла
УК-3	Способность организовывать и руководить работой команды, выработывая командную стратегию для достижения поставленной цели	Использует властные полномочия для организации работы команды по достижению поставленной цели
УК-4	Способность применять современные коммуникативные технологии, в том числе на иностранном(ых) языке(ах), для академического и профессионального взаимодействия	Организует и осуществляет коммуникативное взаимодействие в профессиональной и академической среде на русском и иностранном языках
УК-5	Способность анализировать и учитывать разнообразие культур в процессе межкультурного взаимодействия	Организует межкультурное взаимодействие с учетом этнических, религиозных, гендерных и возрастных отличий и психофизиологических особенностей
УК-6	Способность определять и реализовывать приоритеты собственной деятельности и способы ее совершенствования на основе самооценки	Определяет собственные потребности в профессиональном и личностном росте и способы их удовлетворения с использованием возможностей системы непрерывного образования
ОБЩЕПРОФЕССИОНАЛЬНЫЕ КОМПЕТЕНЦИИ (ОПК ОС)		

ОПК ОС-1	Способность решать практические и (или) научно-исследовательские задачи в сфере анализа процессов на финансовых рынках, деятельности финансовых институтов на основе знаний фундаментальной экономической науки	Использует основные теоретические положения: требования к структуре, содержанию и способам логичного и последовательного анализа данных при решении практических и (или) научно-исследовательских задач
ОПК ОС-2	Способность применять продвинутые инструментальные методы экономического и финансового анализа в прикладных и (или) фундаментальных исследованиях в сфере финансов и экономики, а также использовать современные информационно-аналитические системы	Применяет знания теоретических основ финансовых расчетов для осуществления прикладного количественного финансового анализа с использованием интеллектуальных информационно-аналитических систем
ОПК ОС-3	Способность обобщать и критически оценивать результаты научных исследований и самостоятельно выполнять исследовательские проекты в финансах и смежных областях	Критически оценивает полученную информацию и формирует собственную позицию по проблемам в области финансов и смежных областях
ОПК ОС-4	Способность обосновывать и принимать финансово-экономические и организационно-управленческие решения в профессиональной деятельности	Находит организационно-управленческие решения в профессиональной деятельности и готов нести за них ответственность
ОБЯЗАТЕЛЬНЫЕ ПРОФЕССИОНАЛЬНЫЕ КОМПЕТЕНЦИИ (ПКО)		
ПКо ОС - А	Способность применять макроэкономические модели для анализа проблем, возникающих в экономической практике; вербально, графически, математически и эмпирически анализировать и прогнозировать как поведение экономических агентов, так и влияние государственной политики на макроэкономические процессы	Анализирует и содержательно интерпретирует природу экономических процессов на макроуровне при выполнении научно-исследования в области экономики
ПКо ОС - ПА	Способность провести самостоятельную аналитическую работу в области финансов и экономики	Собирает и систематизирует информацию путем ее группировки и объединения по определенным параметрам и критериям, анализирует и преобразовывает полученные результаты в результат научно-исследовательской работы
САМОСТОЯТЕЛЬНО УСТАНОВЛЕННЫЕ ПРОФЕССИОНАЛЬНЫЕ КОМПЕТЕНЦИИ (ПКС)		
ПКс-1	Способность владеть методами аналитической работы, связанными с финансовыми аспектами деятельности коммерческих и некоммерческих организаций различных организационно-правовых форм, в том числе финансово-кредитных, органов государственной власти и местного самоуправления	Определяет теоретические источники и методический инструментарий исследования и проводит анализ финансовых показателей деятельности экономического субъекта
ПКс-2	Способность анализировать и использовать различные источники информации для проведения финансово-экономических расчетов	Применяет современные информационные технологии для финансово-экономических расчетов

ПКс-3	Способность разработать и обосновать финансово-экономические показатели, характеризующие деятельность коммерческих и некоммерческих организаций различных организационно-правовых форм, включая финансово-кредитные, органов государственной власти и местного самоуправления и методики их расчета	Применяет знания в области финансов для подготовки аналитических данных необходимых для решения профессиональных задач
ПКс-4	Способность провести анализ и дать оценку существующих финансово-экономических рисков, составить и обосновать прогноз динамики основных финансово-экономических показателей на микро-, макро- и мезоуровне	Разрабатывает рекомендации по совершенствованию финансовой деятельности экономического субъекта и оценить экономический эффект от их внедрения
ПКс-5	Способность на основе комплексного экономического и финансового анализа дать оценку результатов и эффективности финансово-хозяйственной деятельности организаций различных организационно-правовых форм, включая финансово-кредитные, органов государственной власти и местного самоуправления	Выявляет и оценивает финансово-экономические риски и способы их нейтрализации с использованием финансовых и денежно-кредитных методов регулирования экономики, а, также, использует навыки прогнозирования динамики основных финансово-экономических показателей на микро-, макро- и мезоуровне при использовании различных методов регулирования экономики
ПКс-6	Способность дать оценку текущей, краткой и долгосрочной финансовой устойчивости организации, в том числе кредитной	На основе данных финансовой отчетности конкретного экономического субъекта оценивает эффективность его финансово-хозяйственной деятельности

3. Оценочные материалы, необходимые для оценки результатов освоения образовательной программы

Оценочные материалы, необходимые для оценки результатов освоения образовательной программы, хранятся на кафедре экономики и финансов

Общая характеристика выпускной квалификационной работы

Выпускная квалификационная работа (далее ВКР) выполняется на выпускном курсе в форме магистерской диссертации. Затраты времени на подготовку и защиту ВКР определяются рабочим учебным планом направления подготовки магистра, сроки выполнения согласно графика учебного процесса. При выполнении ВКР работы, обучающиеся должны показать свои способность и умение, опираясь на полученные углубленные знания, умения и сформированные компетенции, самостоятельно решать на современном уровне задачи своей профессиональной деятельности, профессионально излагать специальную информацию, научно аргументировать и защищать свою точку зрения. ВКР может быть как прикладного, аналитического или методического характера.

Примерный перечень тем разрабатывается и утверждается выпускающей кафедрой (Приложение №10). Рекомендуемые темы посвящаются актуальным проблемам обеспечения финансовой устойчивости и управления рисками экономического субъекта с предложением мер по их решению. Студент может предложить на рассмотрение кафедры свою тему в случае обоснования целесообразности ее разработки для практического применения в соответствующей области профессиональной деятельности или на конкретном объекте профессиональной деятельности. При выборе темы необходимо учесть предполагаемое место прохождения практики, предварительно обсудить актуальность и практическую значимость выбранной темы с руководителем предприятия (организации). Тема ВКР может содержать иностранные слова и общепринятые сокращения. Для утверждения темы ВКР и научного руководителя студент пишет заявление (Приложение 2) на имя директора Института с просьбой разрешить проведение исследования по выбранной теме, которое регистрируется на кафедре. В процессе подготовки ВКР при согласовании с научным руководителем в название темы могут вноситься редакционные поправки. В некоторых случаях может быть изменена и тема ВКР. Для этого студент должен будет написать заявление на имя директора с просьбой изменить тему работы. Темы и руководители ВКР, выбранные обучающимися обсуждаются на заседании кафедры, по итогам которого принимается решение о закреплении выбранных тем и руководителей ВКР. Не позднее даты начала преддипломной практики или не позднее чем за 1 (один) месяц до даты начала ГИА в соответствии с календарным учебным графиком за каждым обучающимся (несколькими обучающимися, выполняющими ВКР совместно) приказом Академии закрепляется тема и руководитель ВКР из числа работников Академии и, при необходимости, консультант (консультанты, не более трех). В случае необходимости и наличия согласия обучающегося изменение темы ВКР утверждается внесением изменения в приказ не позднее даты начала ГИА в соответствии с календарным учебным графиком.

ВКР должна быть выполнена обучающимися самостоятельно под контролем научного руководителя. Под несамостоятельным выполнением ВКР в настоящем Положении понимается плагиат, то есть намеренное использование (заимствование) в работе чужого текста или иного объекта авторских прав, опубликованного в бумажном или электронном виде, без полной ссылки (без указания имени автора и источника заимствования) или со ссылками, но так, что объем и характер заимствований ставят под сомнение самостоятельность выполненной работы либо ее разделов.

Оригинальность ВКР – фрагменты проверяемого текста, не обнаруженные ни в одном источнике и не отмеченные ни одним из модулей поиска. Показатель «Оригинальность» – это доля фрагментов проверяемого текста, отнесенных к оригинальному тексту, в общем объеме текста.

Для ВКР магистров минимальный уровень оригинальности с цитированием и самоцитированием должен составлять – не менее 80%. При этом объем цитирования и самоцитирования не должен превышать 20%.

Руководитель ВКР осуществляет оценку работы с учетом справки о результатах проверки и принимает одно из следующих решений:

- о прохождении проверки;
- о непрохождении проверки с последующим устранением обучающимся замечаний;
- о непрохождении проверки и выходе обучающегося на защиту с отрицательным отзывом руководителя на текст работы.

Перед оценкой работы руководитель ВКР осуществляет контроль за отсутствием фальсификации результатов проверки. Доступ к системе сотрудниками осуществляется по адресу: ganepa.antiplagiat.ru.

Справка о результатах проверки ВКР при принятии руководителем решения о прохождении работой проверки подписывается руководителем ВКР и прикладывается к общему комплекту документов, передаваемых в ГЭК для защиты ВКР.

Руководство и консультирование

Для организационной, консультационной и методической помощи в подготовке ВКР каждому студенту назначается руководитель из числа работников Академии, занимающих следующие должности: директор Института; декан факультета; заведующий кафедрой; профессор; доцент; старший преподаватель, имеющий ученую степень и (или) ученое звание; старший научный сотрудник, научный сотрудник, младший научный сотрудник, главный научный сотрудник, ведущий научный сотрудник, имеющий ученую степень и (или) ученое звание; заведующий научно-исследовательской лабораторией или центром, имеющий ученую степень и (или) ученое звание; работник из числа административно-управленческого персонала Академии, чья профессиональная деятельность связана с профилем образовательной программы, имеющий ученую степень и (или) ученое звание. Руководитель ВКР, как правило, должен регулярно участвовать в исследовательских проектах, иметь публикации.

В обязанности руководителя ВКР входит:

- разработка индивидуального задания на ВКР (приложение 5) в соответствии с утвержденной темой;
- определение (совместно с обучающимся) этапов работы, сроков их выполнения и оформления ВКР;
- консультирование обучающегося по вопросам содержания и последовательности выполнения ВКР;
- оказание помощи обучающемуся в подборе необходимых источников информации;
- контроль хода выполнения ВКР в соответствии со сроками, указанными в индивидуальном задании;
- обязательная проверка ВКР, выполненных в виде научно-исследовательской работы, на наличие неправомерных заимствований и выборочная проверка иных видов ВКР при необходимости в соответствии с локальными нормативными актами Академии;
- подготовка письменного отзыва на ВКР;
- подготовка обучающегося к предварительному рассмотрению и защите ВКР.

Ответственность за руководство и организацию выполнения ВКР несет выпускающая кафедра Института и непосредственно руководитель ВКР.

В исключительных случаях по уважительной причине допускается смена руководителя ВКР на основании представления заведующего кафедрой/декана факультета/директора Института.

Консультант по подготовке ВКР (при необходимости) назначается из числа работников Академии или работников сторонних организаций, профессиональная деятельность и (или) научные интересы которых связаны с темой ВКР обучающегося.

Решение о необходимости назначения консультанта принимает руководитель ВКР по согласованию с руководителем образовательной программы и/или заведующим кафедрой.

Основными функциями консультанта ВКР, назначенного при необходимости, являются:

- консультирование обучающегося по содержанию и последовательности выполнения ВКР в консультируемой части;
- оказание помощи обучающемуся в подборе необходимых источников информации в консультируемой части;
- контроль выполнения ВКР в консультируемой части;
- подготовка письменного отзыва на ВКР по консультируемой части (на усмотрение консультанта).

Требования к объему, структуре и оформлению выпускной квалификационной работы

Рекомендуемый объем ВКР магистра (без учета приложений) – 70-80 страниц.

Структурными элементами выпускной квалификационной работы являются:

- 1) титульный лист;
- 2) содержание;

- 3) введение;
- 4) основная часть, (состоящая, как правило, из трех глав);
- 5) заключение;
- 6) библиографический список;
- 7) приложение(я) (при необходимости).

Титульный лист является первой страницей ВКР магистра и служит источником информации, необходимой для обработки и поиска документа. На титульном листе ВКР приводят следующие сведения (см. Приложение 1):

- ~ полное наименование вышестоящей организации, вуза, факультета, выпускающей кафедры;
- ~ отметка заведующего выпускающей кафедры о допуске к защите;
- ~ тема ВКР;
- ~ фамилия, полные имя и отчество, группа студента-выпускника и его подпись;
- ~ фамилия, имя, отчество, ученая степень, ученое звание научного руководителя и его подпись;
- ~ место и год выполнения ВКР

Содержание включает перечисление всех структурных элементов работы, исключая титульный лист, с указанием номеров страниц, с которых начинаются эти элементы ВКР

Если в работе используются малораспространенные сокращения, условные обозначения, символы, единицы и специфические термины, то их следует представить в виде отдельного перечня после содержания. Не рекомендуется вводить малораспространенные сокращения в содержание.

Магистерская диссертация должны отражать современные достижения отечественной и зарубежной экономической мысли, демонстрировать умение автора анализировать экономические процессы, формулировать и аргументировать выдвигаемые им предложения, делать обоснованные выводы и практические рекомендации. Магистр должен показать умение критически оценивать концепции различных авторов, применять научные методы анализа теоретического и практического материала, собранного в ходе изучения статистических источников, сайтов различных предприятий и организаций в Интернете и в период прохождения научно-исследовательской практики.

Организирующим началом в подготовке магистерской диссертации является её план. Для его разработки магистру необходимо предварительно сформировать список литературных источников (библиографию) по выбранной теме работы. Исходным пунктом этой работы являются учебники, рекомендованные учебной программой. По учебникам можно предварительно определить предмет, объект и методы исследования. В некоторых учебниках приводится библиографический список по предмету, терминологический словарь. Это помогает определить понятийный аппарат, ключевые слова, основные источники по выбранной теме. Однако учебники могут содержать устаревший материал, так как переиздаются не ежегодно. Поэтому при подготовке библиографии и проведении исследования не обойтись без библиотечных фондов. Поиску нужной литературы по теме (учебников, монографий, журнальных статей) помогут библиотечные каталоги (алфавитный, предметный, систематический и каталог новых поступлений).

В Академии имеется электронная библиотека, с помощью которой можно самостоятельно составить список литературы по соответствующей теме, либо воспользоваться услугами библиографов.

Справочно-поисковые системы Internet позволяют быстро найти требуемые тематические сайты и литературные источники, а справочно-правовые системы – законодательные и нормативные материалы. Особо следует обратить внимание на периодические издания по экономике, большинство из которых имеет свои сайты в Internet, что позволяет быстро выбрать не только текущие публикации, но и просмотреть тематику за последние 2-3 года.

Библиографический список должен включать в себя следующие виды источников:

нормативно-правовые акты - законы РФ, Указы Президента РФ, Постановления исполни-

тельных органов власти РФ, инструктивные и методические материалы министерств (знание правовой стороны объекта, законодательно или директивно установленных правил его поведения, областей использования или действия имеет большое значение);

учебники, учебные пособия, справочную литературу;
монографии и статьи, публикуемые в специальных журналах.

Для составления плана рекомендуется предварительно просмотреть некоторые из подобранных источников. Проработка источников должна сопровождаться выписками, конспектированием. Наиболее важные и интересные положения рекомендуется выписывать дословно, их можно будет привести в работе в виде цитат со ссылкой на источник (автор, название работы, название издания, год издания, номер страницы).

План магистерской диссертации составляется магистром самостоятельно и согласовывается с руководителем. В процессе подготовки работы в план могут вноситься изменения или уточнения по согласованию с руководителем в зависимости от специфики исследуемого объекта, условий для сбора необходимой информации и т.д.

План работы определяет её структуру, помогает систематизировать изучаемый материал, последовательно излагать его при подготовке текста работы.

Традиционной является следующая структура магистерской диссертации:

введение;
основная часть (две или три главы);
заключение;
список использованных источников и литературы;
приложения.

Каждая глава магистерской диссертации, в свою очередь, обязательно включает два-три параграфа. Желательно, чтобы количество параграфов в каждой главе было одинаковым. Целесообразно делать две главы по три параграфа в каждом или три главы, разбитые на два параграфа каждая.

Введение должно содержать следующие компоненты.

1. Обоснование актуальности избранной темы, ее научной и практической значимости. Актуальность темы магистерской диссертации является одним из основных критериев при её экспертизе и означает, что поставленные в ней задачи требуют скорейшего решения для практики или соответствующей отрасли науки. Актуализация темы, прежде всего, предполагает ее увязку с важными научными и прикладными задачами. В сжатом изложении показывается, какие задачи стоят перед теорией и практикой научной дисциплины в аспекте выбранной темы исследования при конкретных условиях; что сделано предшественниками (в общем, конспективном изложении) и что предстоит сделать в данной работе. Другими словами, при раскрытии актуальности темы работы необходимо ответить на вопрос: «Почему надо изучать эту проблему, что это даст с точки зрения теории и практики?»

2. Краткую характеристику степени разработанности исследуемой проблемы (какие вопросы по этой теме раскрываются в изученной литературе, а какие требуют дополнительного изучения).

3. Определение цели и задач магистерской диссертации.

Цель исследования – это конечный результат, которого магистр хочет достичь в исследовании. Весь порядок изложения материала магистерской диссертации должен быть направлен на достижение поставленной цели.

Цель исследования корреспондирует с названием темы работы. Например, в работе по теме «Особенности применения упрощенной системы налогообложения на предприятиях», цель исследования может быть сформулирована как изучение упрощенной системы налогообложения на предприятиях малого бизнеса и возможностей её более эффективного применения. Задачи исследования – это перечень изучаемых в работе вопросов, ответ на которые обеспечивает достижение цели исследования. Задачи исследования корреспондируют с планом магистерской диссертации. Например, (по теме «Венчурный бизнес и перспективы его развития в России»): Глава 1.

Венчурный бизнес: сущность и виды. Глава 2. Анализ опыта западных стран в области венчурных сделок. Глава 3. Состояние и перспективы развития венчурного бизнеса в России.

Задачи исследования:

изучить сущность и виды венчурного бизнеса;

проанализировать опыт западных стран в области венчурных сделок;

рассмотреть состояние и перспективы развития венчурного бизнеса в России и наметить возможные методы его активизации.

Целесообразно формулировать задачи исследования в соответствии с выделенными параграфами плана магистерской диссертации. Важной задачей магистерской диссертации является разработка предложений по итогам анализа практического материала и расчет экономического эффекта от их реализации.

4. Определение предмета и объекта исследования.

Определение объекта и предмета исследования является обязательным элементом введения и требует четкой формулировки. Объект исследования и его предмет как категории научного процесса соотносятся между собой как общее и частное. Объект – это явление или процесс, порождающие проблемную ситуацию и избранные для изучения. Предмет – это то, что находится в границах объекта. В объекте выделяется та его часть, которая служит предметом исследования. Предмет исследования определяет тему диссертационного исследования. Например, тема исследования «Системный подход как фактор научного обоснования государственной бюджетной политики». Объектом исследования будет бюджетная система, а предметом – теоретические основы формирования эффективной бюджетной политики.

5. Определение методологической основы, нормативно-правовой, теоретической и эмпирической базы исследования.

Методологическая основа магистерской диссертации напрямую связана с предметом исследования и её формулирование желательно отложить до завершения работы, когда автор точно знает, какие методы эмпирического, эмпирико-теоретического или теоретического исследования он использовал. Методологическая основа диссертации также зависит от тех теорий, которые будут положены в основу исследования, поскольку каждая из существующих теорий использует свои методы исследования. Так, исследование биржи как финансового института предполагает использование институциональных методов – анализ законодательной базы, сравнительный анализ, исследование биржевых индексов как основы для отслеживания динамики цен на акции предполагает исследование методов расчета индексов.

Теоретическую базу исследования должны составлять научные труды отечественных и зарубежных ученых по избранной магистром проблеме.

Эмпирическую базу исследования могут составлять материалы Федеральной службы государственной статистики, данные, характеризующие социально-экономическое состояние объекта исследования, его финансовая отчетность, сведения официальных сайтов органов государственного управления (Министерства финансов РФ, Счетной палаты, Центрального банка России, РТС, ММВБ и иных институтов финансовой инфраструктуры).

6. Положения, выносимые на защиту, определяемые целью исследования. Объем изложения каждого положения – не более 0,5 страницы формата А4. Например, «Существующее многообразие подходов к анализу финансовой устойчивости предприятия представляется возможным свести к наличию девяти направлений, которые характеризуют финансовую устойчивость с помощью как абсолютных, так и относительных показателей, в зависимости от степени сбалансированности активов и пассивов, доходов и расходов, а также денежных потоков организации».

7. Научную новизну исследования, которая корреспондирует с положениями, выносимыми на защиту, и показывает, что именно было сделано автором по теме исследования. Например, «Представлен комплексный подход к оценке финансовой устойчивости компании, учитывающий степень сбалансированности активов и пассивов, доходов и расходов, а также денежных потоков организации».

8. Краткую характеристику структуры работы с указанием количества страниц текста, при-

ложений и библиографических источников. Например, работа состоит из трех глав, включающих шесть параграфов, введение, заключение, список литературы и приложения. Объем работы 120 страниц текста, 3 приложения и 80 библиографических источников.

Требования к конкретному содержанию основной части магистерской диссертации устанавливаются научным руководителем и руководителем магистерской программы.

В первой части работы на основе изучения имеющейся отечественной и зарубежной, научной и специальной литературы рекомендуется рассмотреть, прежде всего, степень проработанности проблемы, охарактеризовать различные подходы к её исследованию, то есть дать критическую оценку современного состояния научной мысли применительно к состоянию исследуемой проблемы. При написании первой главы уместно определиться с дефинициями, дать однозначное определение используемых экономических и финансовых категорий, привести, если необходимо, принятые классификации, систематизировать факторы, оказывающие влияние на исследуемый объект.

Во второй главе, как правило, проводится анализ состояния исследуемого объекта – на основе собранного магистром фактического материала, отвечающего требованиям точности, достоверности, объективности, актуальности, новизны. При написании главы автор демонстрирует умение использовать эмпирические методы исследования: статистическое наблюдение, моделирование, методы математической статистики. Результатом главы является детальное описание исследуемого объекта, его состояния, определяемого как качественными, так и количественными характеристиками. При наличии возможности рекомендуется критически проанализировать функционирование аналогов объекта исследования в России и за рубежом. Это позволит провести и сравнительный анализ.

Третья глава диссертации чаще всего представляет собой обоснование автором разработанных им алгоритмов решения проблемы и включает в себя совокупность конкретных практических рекомендаций, направленных на повышение эффективности управляющей, регулирующей, надзирающей, аналитической деятельности (в зависимости от темы исследования). В ряде случаев целесообразно при обосновании практических рекомендаций использовать различные экономические расчеты, разрабатывать и сравнивать различные сценарии развития событий, предлагать свои критерии экономической и социальной эффективности.

Заключение магистерской диссертации должно содержать итоги проведенного исследования, полученные в ходе него основные выводы, а также авторское видение перспектив разработки данной проблематики в рамках последующей профессиональной деятельности. Заключение представляет собой последовательное, логически стройное изложение полученных итогов и их соотношение с общей целью и задачами, сформулированными во «Введении». Это – не простое механическое суммирование выводов, которыми заканчивается каждая глава, а формулирование того нового, существенного, что составляет (с точки зрения автора) новизну, теоретическую и практическую значимость выполненного исследования. Хорошо написанное заключение отражает уровень профессиональной и научной квалификации её автора.

При написании диссертационной работы категорически не рекомендуется:

- пересказывать содержание соответствующих глав учебников и учебных пособий;
- заимствовать тексты из различных источников без ссылок на источники;
- приводить какие-либо цифры, не указывая источник информации;

Злоупотреблять подменой экономических категорий рекламными слоганами;

Прибегать к витиеватому стилю изложения, помнить, что краткость – сестра таланта.

Список использованных источников и литературы должен включать источники и литературу, которыми пользовался автор при изучении темы и написании магистерской диссертации. Ссылки по тексту могут быть сделаны не на все из них. В качестве используемых источников могут быть указаны Интернет-ресурсы, внутренняя документация предприятий и организаций.

В приложение рекомендуется включать материалы, связанные с выполненной магистерской диссертацией, которые по каким-либо причинам не могут быть включены в основную часть. В приложения могут быть включены:

- большой по объему текстовой или наглядный экспериментальный материал;
- таблицы с первичными экспериментальными данными;
- таблицы большого формата;
- протоколы экспериментов, дневники наблюдений;
- описания алгоритмов и программ задач, решаемых на ЭВМ и т.п.
- ~ материалы, дополняющие работу;
- ~ алгоритмы и промежуточные расчеты;
- ~ схемы;
- ~ иллюстрации вспомогательного характера и др.

Допускается параллельное оформление текста работы или ее части на иностранном языке в форме дополнительного приложения.

Технические требования. Страницы текста и приложений должны соответствовать формату А4 (210x297). Выполнение работы обязательно осуществлять машинописным способом на одной стороне листа белой бумаги. Основной шрифт текста - 14 TimesNewRoman, интервал – полуторный. Допускается размер шрифта текста таблицы оформлять по следующим параметрам: шрифт 12 TimesNewRoman, интервал – одинарный. Текст работы следует печатать, соблюдая следующие размеры полей: левое - 30 мм., правое - 15 мм., верхнее и нижнее - 20 мм.

При выполнении работы необходимо соблюдать равномерную плотность, контрастность и четкость изображения. Линии, буквы, цифры и знаки должны быть четкими, одинаково черными по всему тексту. Вписывать в отпечатанный текст работы отдельные слова, формулы, знаки допускается только черными чернилами или черной тушью, при этом плотность вписанного текста должна быть максимально приближена к плотности основного изображения. Опечатки, описки и графические неточности допускается исправлять подчисткой или закрашиванием белой краской и нанесением на том же месте исправленного изображения машинописным способом или от руки черными чернилами или черной тушью.

Заголовки структурных элементов работы (“Содержание”, “Введение”, “Заключение”, “Библиографический список”) и разделов основной части («Глава 1», «Глава 2») следует располагать по центру строки без точки в конце, не подчеркивая (шрифт 14, жирный). От текста заголовки отделяются сверху и снизу одним интервалом. Заголовки подразделов и пунктов следует начинать с абзацного отступа и печатать с прописной буквы ~~вразрядку~~, не подчеркивая, без точки в конце. Если заголовок включает несколько предложений, их разделяют точками. Переносы слов в заголовках не допускаются.

Текст ВКР должен быть переплетен.

Нумерация страниц работы. Страницы работы следует нумеровать арабскими цифрами, соблюдая сквозную нумерацию по всему тексту. Номер страницы проставляют в центре нижней части листа без точки. Титульный лист включают в общую нумерацию страниц работы. Номер страницы на титульном листе не проставляют.

Нумерация глав (разделов) и подразделов. Главы (разделы) и подразделы следует нумеровать арабскими цифрами без точки. Главы работы должны иметь порядковую нумерацию в пределах основной части работы и обозначаться арабскими цифрами. Например, – «1», «2» и т.д. Подразделы должны иметь порядковую нумерацию в пределах каждой главы. Номер подраздела состоит из номеров главы (раздела) и подраздела, разделенных точкой. Например, нумерация подразделов первой главы будет 1.1, 1.2, 1.3 и т.д. Рекомендательный объем подраздела ВКР – не менее 4-5 страниц. Разделы основной части ВКР следует начинать с нового листа (страницы).

Цифровой материал. Автор экономического исследования, сопровождает числовыми данными текст своей работы в диаграммах, таблицах и формулах. Студенту следует позаботиться об удобочитаемости чисел и выборе единиц измерения, поскольку избыток цифр и знаков может ослабить восприятие даже самой полезной информации. Распространенной ошибкой студента является запись числа с большим количеством разрядов (шесть и более цифр), которое затрудняет его прочтение. Не рекомендуется оставлять число с четырьмя и более разрядами до (после) запятой, не воспользовавшись переводом значения числа в другую единицу измерения.

Например, целое число рублей 100 200 000 обозначено в работе как «100 200 тыс. руб.», произносится как «сто тысяч двести тысяч рублей»; а число 300 100 000 000 указано на диаграмме как «300 100 млн. чел.» читается как «триста тысяч сто миллионов человек». В данном случае, следовало указать дробное число «100,2 млн. руб.» и «300,1 млрд.» соответственно.

Если финансовый коэффициент имеет малое дробное значение (несколько разрядов после запятой), следует использовать промили, которые обозначаются «‰». Например, число 0,00001 следует обозначить как 0,01‰.

Иллюстрации. Чертежи, графики, схемы, компьютерные распечатки, диаграммы, фотографии следует располагать в ВКР непосредственно после текста, в котором они упоминаются впервые, или на следующей странице. На все иллюстрации должны быть даны ссылки в работе. Иллюстрации могут быть выполнены в цвете.

Графический материал основной части текста (за исключением приложения) следует нумеровать арабскими цифрами сквозной нумерацией. Например, – «Рис. 1», «Рис. 2» и т.д. Иллюстрации каждого приложения обозначают отдельной нумерацией арабскими цифрами с добавлением перед цифрой обозначения приложения. Например, третий рисунок приложения 1 обозначается – «Рис. 1.3». Если в тексте только один рисунок, то он обозначается «Рис. 1» или «Рис. 1.1», если он приведен в приложении 1.

Слово «Рис.» и его наименование располагают ниже рисунка по центру строки. После наименования рисунка (в примечании) следует указывать источник, из которого он был приведен, или сделать указание на то, что он составлен автором самостоятельно.

Пример

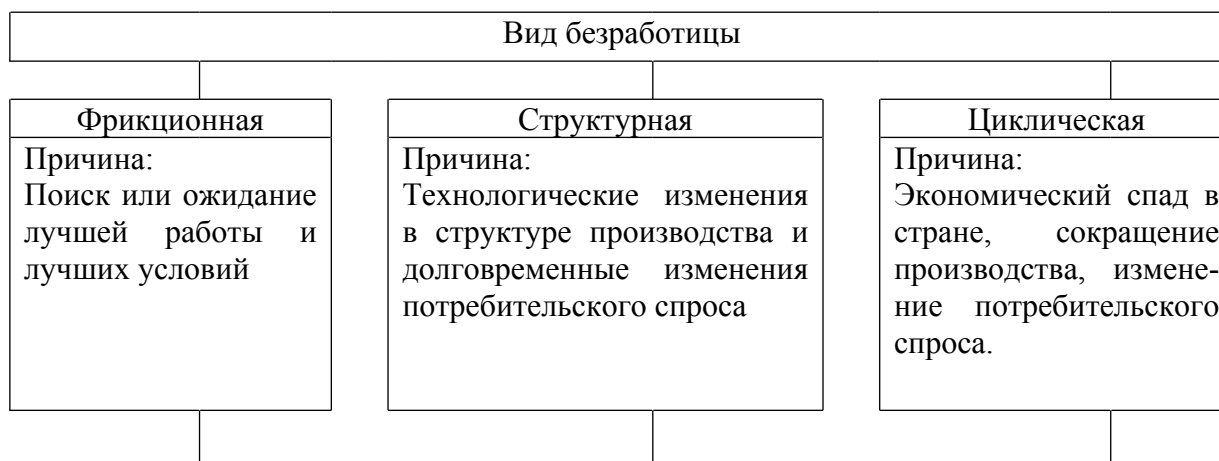


Рис. 1 - Классификация моделей пенсионного обеспечения

Примечание - Составлено автором по данным Росстата.

(пример) Приложение 1
(справочное)

Классификации безработицы



Временно безработные люди, ищущие работу, а так же сезонные рабочие

Исчезновение устаревших профессий, несовпадение спроса на труд и его предложения в различных областях (территориях), по разным профессиям и предприятиям

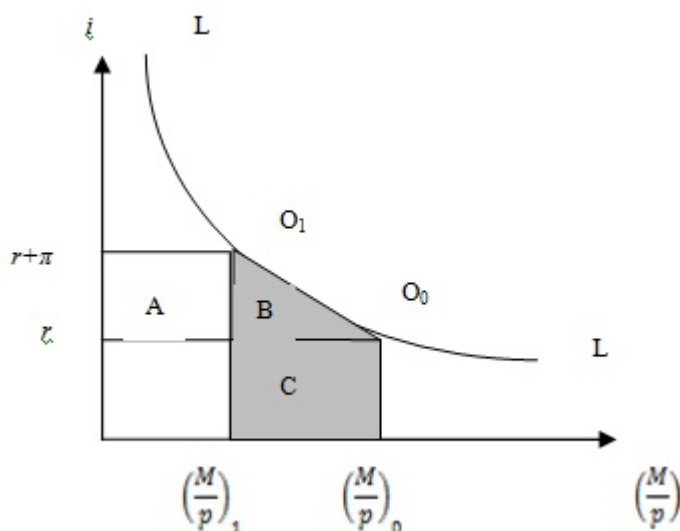
Сокращение и спад производства, падение спроса на товары ведет к потере работы и невозможности найти работу по некоторым специальностям

Рис. 1.1 - Виды безработицы

Примечание – Капелюшников Р. И. Общая и регистрируемая безработица: в чем причины разрыва?. - М.: ГУ ВШЭ, 2002. – С. 48.

Если иллюстрации имеют наименование и пояснительные данные (подрисуночный текст), то слово «Рис.» и наименование помещают после пояснительных данных и располагают следующим образом:

Пример



LL – кривая спроса на деньги
 Площадью фигуры В – потери благосостояния

Рис. 2 - Издержки экономии на реальных денежных остатках

Примечание

- 1 Предельные величины рассчитаны для равновесного денежного рынка.
- 2 Составлено автором.

При ссылках на иллюстрации следует писать «...в соответствии с рисунком 3...», «...на рисунке 3 изображены...».

Таблицы. Таблицы применяют для большей наглядности результатов расчета, анализа и удобства сравнения различных показателей. Перед таблицей указывается слово «Таблица» и порядковый номер таблицы. Таблицы основной части текста нумеруются арабскими цифрами сквозной нумерацией. Таблицы каждого приложения обозначают отдельной нумерацией арабскими цифрами с добавлением перед цифрой обозначения приложения. Если в отчете одна таблица, то она должна быть обозначена «Таблица 1» или «Таблица 1.1». На следующей строке записывается

название таблицы, которое должно быть кратким и точным. Название таблицы следует помещать по центру строчными буквами (14 шрифтом жирным), без абзацного отступа.

Все таблицы должны быть упомянуты в тексте работы. Таблицу следует располагать в отчете непосредственно после текста, в котором она упоминается впервые, или на следующей странице. Согласно п. 6.7.3 ГОСТ 7.32-2001 примечание к таблице помещают в конце таблицы над линией, обозначающей окончание таблицы. В качестве примечания можно указать на источник ее данных.

Пример

Как следует из таблицы 1, процентные ставки в рублях по стабилизационному кредиту зависят от срока кредитования.

Таблица 1

Процентные ставки по стабилизационному кредиту в 2013 г.

Срок стабилизационного кредита	Ставка в рублях РФ	Ставка в долларах США	Ставка в евро
до 7 лет	16,5%	13,0%	14%
свыше 7 до 15 лет	17,0%	13,5%	
свыше 15 до 25 лет	17,5%	14,0%	
свыше 25 до 50 лет	18,0%	14,5%	

Примечание - По данным Годового отчета ВТБ24 за 2013 г.

Таблицу с большим количеством строк допускается переносить на другой лист (страницу). Таблицу с большим количеством граф допускается делить на части и помещать одну часть под другой в пределах одной страницы. Если строки и графы таблицы выходят за формат страницы, то в первом случае в каждой части таблицы повторяется головка, во втором случае - боковик. При делении таблицы на части допускается ее головку или боковик заменять соответственно номером граф и строк. При этом нумеруют арабскими цифрами графы и (или) строки первой части таблицы. При переносе части таблицы на другой лист (страницу) слово «Таблица», номер таблицы указывают один раз справа над первой частью таблицы, над другими частями пишут слово «Продолжение» и указывают номер таблицы, например: «Продолжение таблицы 1». При переносе таблицы на другой лист (страницу) заголовок помещают только над ее первой частью.

Пример

Таблица 2

Теоретические подходы к определению термина «инвестиции»

Автор	Определение	Классификация
1	2	3
Э.Дж. Долан, Д.Е. Линдсей	«затраты на производство и накопление средств производства и увеличение материальных запасов»	Реальные и финансовые
Б. Грэхем	«операция, которая после тщательного анализа предполагает сохранность основного капитала и удовлетворительный доход»	Спекулятивные вложения инвестициями не признаются.
И.А.Бланк	«инвестиции выражают вло-	1) по объектам вложения;

	жения капитала с целью его последующего увеличения»	2) по характеру участия в инвестировании; 3) по периоду инвестирования; 4) по формам собственности инвестиционных ресурсов; 5) по региональному признаку
--	---	---

Продолжение таблицы 2

1	2	3
В.В. Ковалев, В.В. Иванов, В.А. Лялин	«инвестиционный процесс начинается с формирования денежных средств и заканчивается созданием реальных активов в форме производственных зданий и сооружений, оборудования и технологии, объектов бытовой и социальной инфраструктуры»	Рассматриваются только вложения в реальные проекты. Вложения в финансовые активы не считается понятием «инвестиции».
Примечание - Составлено автором.		

Страницу рекомендуется разделить или перенести в приложение, если она не умещается на одном листе. Если таблица (форматом не более страницы) не умещается целиком на странице, где она впервые упоминается, то таблицу лучше разместить на следующей странице целиком, чем поделить на части.

Заголовки граф и строки таблиц следует писать с прописной буквы, подзаголовки граф со строчной, если они составляют одно предложение с заголовком (см. таблицу 3), или с прописной буквы, если они имеют самостоятельное значение (см. таблицу 4).

Пример

Таблица 3

Анализ финансовой устойчивости предприятия в 2013 г.

Показатель финансово-хозяйственной деятельности	Динамика значения показателя, в тыс. руб.:	
	без учета фактора инфляции	с учетом фактора инфляции
Собственный оборотный капитал	400	440
Чистые активы	500	550
Примечание - Рассчитано автором на основании финансовой отчетности предприятия.		

Таблица 4

Сравнительный анализ эффективности инвестиционных проектов

Сравнительная база	Ед. изм.	Перечень инвестиционных проектов			
		Проект 1	Проект 2	Проект 3	Проект 4
		тыс. руб.	456	567	678

IRR	%	11	12	15	18
DPP	лет	3	4	5	6
Примечание - Составлено автором по данным инвестиционных проектов фирмы.					

Формулы и уравнения. Уравнения и формулы следует выделять из текста в отдельную строку. Выше и ниже каждой формулы или уравнения должно быть оставлено не менее одной свободной строки. Если уравнение не уместится в одну строку, то оно должно быть перенесено после знака равенства (=) или после знаков плюс (+), минус (-), умножения (·), деления (:), или других математических знаков, причем знак в начале следующей строки повторяют. При переносе формулы на знаке, символизирующем операцию умножения, применяют знак «'». Пояснение значений символов и числовых коэффициентов следует приводить непосредственно под формулой в той же последовательности, в которой они даны в формуле.

Формулы в тексте, за исключением тех, которые помещены в приложении, должны нумероваться сквозной нумерацией арабскими цифрами. Формулу размещают посередине строки, а ее номер записывают в конце строки справа в круглых скобках. Для этого формулу выравнивают в тексте по правому краю, а затем абзачными отступами (кнопкой «Tab») смещают формулу от ее номера на середину строки. Одну формулу обозначают - (1). Ссылки в тексте на порядковые номера формул дают в скобках.

Пример

При оценке будущей стоимости денежных средств с учетом фактора риска используется формула (1):

$$S_R = P \cdot \left[(1 + A_n) \cdot (1 + RP_n) \right]^n, \quad (1)$$

где

S_R – будущая стоимость вклада (денежных средств), учитывающая фактор риска;

P – первоначальная сумма вклада;

A_n – безрисковая норма доходности на финансовом рынке, выраженная десятичной дробью,

RP_n – уровень премии за риск по конкретному финансовому инструменту (финансовой операции), выраженной десятичной дробью;

n – количество интервалов, по которым осуществляется каждый конкретный платеж, в общем обусловленном периоде времени.

Примечание – Бланк И.А. Основы финансового менеджмента. Т.2. – 2-е изд., перераб. и доп. – К.: Эльга, Ника-Центр, 2004. – С. 393

Формулы, помещаемые в приложениях, должны нумероваться отдельной нумерацией арабскими цифрами в пределах каждого приложения с добавлением перед каждой цифрой обозначения приложения. Например, первая формула в Приложении 1 обозначается (1.1).

Порядок изложения в тексте *математических уравнений* такой же, как и формул.

В тексте допускается выполнение формул и уравнений *рукописным способом*. Записи производятся аккуратно шариковой или гелевой ручкой *черного цвета*.

Сокращения. Не допускается сокращение слов или словосочетаний, если возможно различное понимание текста. В случае, если работа предполагает большой объем сокращений и условных обозначений, то в текст следует ввести структурный элемент «Обозначения и сокращения» (между «Содержанием» и «Введением») в виде перечня обозначений и сокращений, применяемых в данной работе. При необходимости приводятся краткие пояснения. Согласно п. 6.1.7 ГОСТ 7.32-2001 при *сокращении русских слов и словосочетаний* в тексте следует руководствоваться ГОСТ Р 7.0.12-2011. При *сокращении слов и словосочетаний на иностранных европейских языках* можно использовать ГОСТ 7.11-2004. *Сокращение слов, обозначающих единицы величин,*

установлены ГОСТ 8.417-2002.

Согласно п. 6.12 ГОСТ 7.32-2001 перечень должен располагаться столбцом; слева в *алфавитном* порядке приводят сокращения, условные обозначения, символы, единицы физических величин и термины, справа - их детальную расшифровку.

Пример

НК РФ – Налоговый кодекс Российской Федерации
РФ – Российская Федерация

Приложения. Правила оформления приложений регламентированы п. 6.14 ГОСТ 7.32-2001. Приложения следует оформлять как продолжение работы на ее последующих страницах, располагая приложения в порядке появления на них ссылок в тексте работы. В тексте должны быть даны ссылки на все приложения. Например, в приложении 1 к настоящим указаниям размещена форма титульного листа магистерской диссертации

Приложение должно иметь тематический заголовок, который записывают симметрично относительно текста с прописной буквы отдельной строкой. Приложения обозначают арабскими цифрами. Если в документе одно приложение, оно обозначается "Приложение 1". Каждое приложение следует начинать с новой страницы с указанием в правом верхнем углу страницы слова "Приложение" и его обозначения, а под ним в скобках для обязательного приложения пишут слово "обязательное", а для информационного - "рекомендуемое" или "справочное". Приложение должно иметь заголовок, который записывают симметрично относительно текста с прописной буквы отдельной строкой (жирным шрифтом).

Все приложения (при наличии) должны быть перечислены в содержании ВКР с указанием их обозначений и заголовков, иметь общую с остальной частью работы сквозную нумерацию страниц.

Оформление библиографических ссылок

Библиографические ссылки являются составной частью справочного аппарата документа и служат источником библиографической информации о документах, использованных автором в ходе исследования, – *объектах ссылки*. Ссылки необходимо указывать во всех случаях рассмотрения, упоминания или цитирования в ВКР других произведений. Они требуются для идентификации и поиска источников, на которые ссылается автор. Библиографические ссылки составляются на любые опубликованные и неопубликованные документы, в том числе представленные в электронном виде.

Библиографические ссылки должны оформляться автором ВКР в соответствии с ГОСТ Р 7.0.5-2008.

Примеры оформления библиографических ссылок по видам изданий

1) Статьи из журналов и сборников:

Адорно Т. В. К логике социальных наук // *Вопр. философии*. - 1992. - № 10. - С. 76 - 86.

Crawford, P. J. The reference librarian and the business professor: a strategic alliance that works / P. J. Crawford, T. P. Barrett// *Ref. Libr.* - 1997. Vol. 3, № 58. - P. 75 - 85.

2) Монографии:

Тарасова В. И. Политическая история Латинской Америки учеб. для вузов. - 2-е изд. - М. : Проспект, 2006. – 412 с.

Философия культуры и философия науки: проблемы и гипотезы: межвуз. сб. науч. тр. / Саратов. гос. ун-т; [под ред. С. Ф. Мартыновича]. Саратов: Изд-во Саратов. ун-та, 1999. - 199 с.

3) Аналитические обзоры:

Экономика и политика России и государств ближнего зарубежья: аналит. обзор, апр. 2007 / Рос.акад. наук, Ин-т мировой экономики и междунар. отношений. - М.: ИМЭМО, 2007. - 39 с.

4) Интернет-ресурсы:

Авилова Л. И. Развитие металлопроизводства в эпоху раннего металла (энеолит - поздний бронзовый век) [Электронный ресурс]: состояние проблемы и перспективы исследований // Вестн. РФФИ. 1997. N 2. URL: <http://www.rfbr.ru/pics/22394ref/file.pdf> (дата обращения: 19.09.2012).

Логинова Л. Г. Сущность результата дополнительного образования детей // Образование: исследовано в мире: междунар. науч. пед. Интернет-журн. 21.10.03. URL: <http://www.oim.ru/reader.asp?nomer=366> (дата обращения: 17.04.2013).

Отчетные данные по форме № 1-ДДК «Отчет о декларировании доходов физическими лицами» [Электронный ресурс]/ Федерал.налог. служба РФ. Электрон.дан. (1 файл). М., [12.03.2012]. Режим доступа: <http://www.nalog.ru/html/docs/svot/1ddk2011.xls> (дата обращения: 01.03.2015)

Рынок тренингов Новосибирска: своя игра [Электронный ресурс]. Режим доступа: <http://nsk.fdme.ru/news/2006/07/03/2121> (дата обращения: 17.10.2015)

5) Ресурсы справочно-правовых систем:

Налоговый календарь на 2011 год (г. Москва) [Электронный ресурс]. Дата обновления: 01.01.2011. Доступ из системы ГАРАНТ // ГАРАНТ ЭКСПЕРТ: ГАРАНТ-Максимум. Вся Россия / НПП "ГАРАНТ-СЕРВИС-УНИВЕРСИТЕТ". Версия от 28.07.2012.

О введении надбавок за сложность, напряженность и высокое качество работы [Электронный ресурс]: указание М-ва соц. защиты Рос. Федерации от 14 июля 1992 г. N 1-49-У. Документ опубликован не был. Доступ из справ.-правовой системы "КонсультантПлюс".

Примечание - Об ограничении доступности приводят в ссылках на документы из локальных сетей, а также из полнотекстовых баз данных, доступ к которым осуществляется на договорной основе или по подписке (например, "Кодекс", "Гарант", "КонсультантПлюс" и т.п.).

6) Нормативно-правовые акты (опубликованные текстовые издания):

Гражданский кодекс Российской Федерации. Часть четвертая от 18 дек. 2006 г. N 230-ФЗ: принят Гос. Думой Федер. Собр. Рос. Федерации 24 нояб. 2006 г.: одобр. Советом Федерации Федер. Собр. Рос. Федерации 8 дек. 2006 г.: ввод. Федер. законом Рос. Федерации от 18 дек. 2006 г. N 231-ФЗ // Парламент. газ. - 2006. - 21 дек.; Рос. газ. - 2006. - 22 дек.; Собр. законодательства Рос. Федерации. - 2006. - N 52, ч. 1, ст. 5496. - С. 14803-14949.

Конституция Российской Федерации: принята всенар. голосованием 12 дек. 1993 г.: [ред. от 30 дек. 2008 г.]. – [Новосибирск]: Сиб. унив. изд-во, [2011]. – 32 с. – (Серия: Кодексы. Законы. Нормы)

Конституция Российской Федерации: принята всенар. голосованием 12 дек. 1993 г.: [ред. от 30 дек. 2008 г.] // Собр. законодательства Рос. Федерации. – 2009. – № 4. – Ст. 445.

О противодействии терроризму: федер. закон Рос. Федерации от 6 марта 2006 г. №35-ФЗ: принят Гос. Думой Федер. Собр. Рос. Федерации 26 февр. 2006 г.: одобр. Советом Федерации Федер. Собр. Рос. Федерации 1 марта 2006 г. // Рос.газ. - 2006. - 10 марта.

7) Нормативно-правовые акты (электронные ресурсы):

Об обязательном социальном страховании от несчастных случаев на производстве и профессиональных заболеваний [Электронный ресурс]: Федеральный закон от 24 июля 1998 г. №125-ФЗ: [по состоянию на 29 февраля 2016 г.] // Информационно-правовой портал "Гарант" / Справ.-правовая система ГАРАНТ-Практик. Версия от 27.04.2012. Режим доступа: <http://www.garant.ru/iv/> (дата обращения: 11.12.2016)

Трудовой кодекс Российской Федерации [Электронный ресурс]: от 30.12.2001 г. № 197-ФЗ: [по состоянию на 22 ноября. 2016 г.] // Официальный интернет-портал правовой информации / Гос. система правовой информ. Режим доступа: <http://pravo.gov.ru/proxy/ips/?docbody=&prevDoc=102129600&backlink=1&&nd=102073987> (дата обращения: 11.12.2016)

Согласно ГОСТ Р 7.0.5-2008 библиографические ссылки различают по *месту расположения в документе* на:

- *внутритекстовые*, помещенные в тексте документа;
- *подстрочные*, вынесенные из текста вниз полосы документа (в сноску);
- *затекстовые*, вынесенные за текст документа или его части (в выноску).

В целях единообразного оформления ВКР студентами, экономии трудозатрат профессорско-преподавательского состава Института на нормоконтроль ВКР, а также наглядности библиографической информации, *рекомендуется использовать подстрочные библиографические ссылки*.

Подстрочные ссылки оформляются как *примечание*, вынесенное из текста документа вниз полосы. Подстрочная ссылка *может* содержать следующие элементы:

- заголовок;
- основное заглавие документа;
- общее обозначение материала;
- сведения, относящиеся к заглавию;
- сведения об ответственности;
- сведения об издании;
- выходные данные;
- сведения об объеме документа (если ссылка на весь документ);
- сведения о местоположении объекта ссылки в документе (если ссылка на часть документа);
- сведения о серии;
- обозначение и порядковый номер тома или выпуска (для ссылок на публикации в много-частных или сериальных документах);
- сведения о документе, в котором опубликован объект ссылки;
- примечания;
- Международный стандартный номер.

Для связи подстрочных библиографических ссылок с текстом документа используют *знак сноски*.

Пример

По мнению профессора М.И. Кутера деньги как объект учета сливаются с учетом расчетов¹.

¹Кутер М.И. Теория бухгалтерского учета: учебник. – 2-е изд., перераб. и доп. – М.: Финансы и статистика, 2003. – С. 23.

²Кутепов В. И., Виноградова А. Г. Искусство Средних веков. – Ростов н/Д, 2006. - С. 144–251.

³ История Российской книжной палаты, 1917–1935. - М., 2006.

Цитаты воспроизводятся в тексте ВКР с соблюдением всех правил цитирования (соразмерная кратность цитаты, точность цитирования). Цитируемая информация заключается в кавычки.

Пример:

Профессор М.И. Куттер считает, что «изучение возникновения и развития теории и практики бухгалтерского учета помогает специалистам объективно оценить происходящие факты хозяйственной жизни и освоить технику научного прогнозирования»¹⁰.

¹⁰Кутер М.И. Теория бухгалтерского учета: учебник. – 2-е изд., перераб. и доп. – М.: Финансы и статистика, 2003. – С. 7.

Согласно п. 4.12 ГОСТ 7.0.5-2008 если текст цитируется не по первоисточнику, а по другому документу, то в начале ссылки приводят слова: "Цит. по:" (цитируется по), "Приводится по:", с указанием источника заимствования.

Пример:

По мнению Луки Пачоли, «кто в делах своих не умеет быть хорошим бухгалтером, тот будет бродить как слепой в потемках наугад, и не миновать ему больших убытков»⁴.

¹² Цит. по: Кутер М.И. Теория бухгалтерского учета: учебник. – 2-е изд., перераб. и доп. – М.: Финансы и статистика, 2003. – С. 7.

Для удобства работы со ссылками в компьютерной программе MSWord предлагаем использовать следующий алгоритм действий. Выделите курсором текст (предложение или цитату из источника), нажмите на панели инструментов «Вставка» → «Ссылка» → «Сноска». Укажите положение сноски: «внизу страницы». Затем выберите формат номера: «1, 2, 3 ...». Начните нумерацию с «1», выберите «продолжить». Если сноска располагается в конце предложения, то точка ставится после нее без пробела.

При повторе ссылок на один и тот же объект различают библиографические ссылки:

- *первичные*, в которых библиографические сведения приводятся впервые в данном документе;

- *повторные*, в которых ранее указанные библиографические сведения повторяют в сокращенной форме.

Повторную ссылку на один и тот же документ (группу документов) или его часть приводят в сокращенной форме при условии, что все необходимые для идентификации и поиска этого документа библиографические сведения указаны в первичной ссылке на него. Выбранный прием сокращения библиографических сведений используется единообразно для данного документа. В повторной ссылке указывают элементы, позволяющие идентифицировать документ, а также элементы, *отличающиеся* от сведений в первичной ссылке. Предписанный знак *точку и тире*, разделяющий области библиографического описания, в *повторной* библиографической ссылке *заменяют точкой*.

В повторной ссылке, содержащей запись на документ, созданный одним, двумя или тремя авторами, приводят заголовок, основное заглавие и соответствующие страницы. В повторной ссылке, содержащей запись на документ, созданный четырьмя и более авторами, или на документ, в котором авторы не указаны, приводят основное заглавие и страницы.

Допускается сокращать длинные заглавия, обозначая опускаемые слова многоточием с пробелом до и после этого предписанного знака.

Пример

Первичная:	¹⁰ Геоинформационное моделирование территориальных рынков банковских услуг / А.Г. Дружинин [и др.]. Шахты: Изд-во ЮРГУЭС, 2006.
Повторная:	²¹ Геоинформационное моделирование... С. 28.

При последовательном расположении первичной и повторной ссылок текст повторной ссылки заменяют словами "Там же" или "Ibid." (ibidem) для документов на языках, применяющих латинскую графику. В повторной ссылке на другую страницу к словам "Там же" добавляют номер страницы, в повторной ссылке на другой том (часть, выпуск и т.п.) документа к словам "Там же" добавляют номер тома.

Пример

Первичная:	³ Hahn, Frank. The Next Hundred Years. Economic Journal, January, 1991, 101 (404) – pp. 47-50.
------------	---

Повторная:	⁴ (Ibid.)
Первичная:	¹⁸ Фенухин В.И. Этнополитические конфликты в современной России: на примере Северо-Кавказского региона: дис. ... канд. полит.наук. М., 2002. С. 54 - 55.
Повторная:	¹⁹ Там же. С. 68. ²⁰ Там же. С. 90.
Первичная:	³⁷ Россия и мир: гуманитар. проблемы: межвуз. сб. науч. тр. / С.-Петербург. гос. ун-т вод.коммуникаций. 2004. Вып. 8. С. 145.
Повторная:	¹⁹ Там же. Вып. 9. С. 112.

В повторных ссылках, содержащих запись на один и тот же документ, созданный одним, двумя или тремя авторами, *не следующих за первичной ссылкой*, приводят заголовок, а основное заглавие и следующие за ним повторяющиеся элементы *заменяют словами* "Указ.соч." (указанное сочинение), "Цит. соч." (цитируемое сочинение), "Op. cit." (opuscitato - цитированный труд) - для документов на языках, применяющих латинскую графику. В повторной ссылке на другую страницу к словам "Указ.соч." (и т.п.) добавляют номер страницы, в повторной ссылке на другой том (часть, выпуск и т.п.) документа к словам "Указ. соч." добавляют номер тома.

Если объектов ссылки несколько, то их объединяют в одну *комплексную библиографическую ссылку*. Они могут включать как первичные, так и повторные ссылки. Библиографические ссылки, включенные в комплексную ссылку, отделяют друг от друга точкой с запятой с пробелами до и после этого предписанного знака. Несколько объектов в одной ссылке располагают в *алфавитном* или *хронологическом* порядке либо по принципу единой графической основы - кириллической, латинской и т.д., либо на каждом языке отдельно (по алфавиту названий языков). Каждую из ссылок в составе комплексной ссылки оформляют по общим правилам. Если в комплекс включено несколько приведенных подряд ссылок, содержащих записи с идентичными заголовками (работы одних и тех же авторов), то заголовки во второй и последующих ссылках могут быть заменены их словесными эквивалентами "Его же", "Ее же", "Их же" или - для документов на языках, применяющих латинскую графику, - "Idem", "Eadem", "Iidem".

Пример

³ Лихачев Д.С. Образ города // Историческое краеведение в СССР: вопр. теории и практики: сб. науч. ст. Киев, 1991. С. 183 - 188; Его же. Окно в Европу - врата в Россию // Всемир. слово. 1992. N 2. С. 22 - 23.

Идентичные заголовки также могут быть опущены. В этом случае после заголовка в первой ссылке ставится двоеточие, а перед основным заглавием каждой ссылки проставляют ее порядковый номер.

Пример

¹³ Кнабе Г.С.: 1) Понятие энтелехии и история культуры // Вопр. философии. 1993. N 5. С. 64 - 74; 2) Русская античность: содержание, роль и судьба античного наследия в культуре России. М., 1999.

В библиографической ссылке, выделенной в примечание и предназначенной только для поиска цитируемого, рассматриваемого или упоминаемого в тексте ВКР, допускается опускать отдельные обязательные элементы при условии, что оставшийся набор элементов обеспечивает поиск документа – объекта библиографической ссылки.

Ссылки на электронные ресурсы составляются по общим требованиям и правилам ГОСТа Р 7.0.5-2008 с учетом следующих особенностей. Для ссылок на составные части электронного ресурса, в частности, на материалы СПС «Гарант» и «Консультант плюс», требуется аналитическое *двухуровневое библиографическое описание*, в котором на *первом уровне* приводятся заглавие и другая информация о составной части, а на *втором уровне* - сведения об электронном ресурсе, идентифицирующем составную часть. При описании элементов аналитической ссылки необходимо руководствоваться ГОСТ 7.1-2003 и ГОСТ 7.82-2001. В отличие от печатных материалов для *электронных источников* не требуется указывать в библиографической ссылке конкретное местоположение (номер страницы или абзаца) определенной цитаты. Объясняется это тем, что поиск контекста внутри любого электронного документа в силу специфики СПС осуществляется точно и быстро без дополнительной информации о месте его расположения в тексте. Например, в Интернет версии СПС «Гарант» имеется кнопка «Ссылка на документ», позволяющая получить информацию о ссылке на начало либо фрагмент документа.

Согласно п. 4.9.3 ГОСТа 7.0.5-2008 *сокращение отдельных слов и словосочетаний* применяются для всех элементов библиографической ссылки, за исключением основного заглавия документа. Слова и словосочетания на *русском языке* сокращают по ГОСТу 7.12-93, а на *иностранных европейских* по ГОСТу 7.11-2004.

Более подробно с правилами оформления и примерами библиографического описания можно ознакомиться здесь:

http://vlgr.ranepa.ru/index.php?option=com_content&task=view&id=1376&Itemid=134

Рецензирование выпускной квалификационной работы

Работа, допущенная к защите, направляется на рецензию. Цель рецензий – определить соответствие содержания работы названию темы, оценить логичность работы, оценить ВКР в целом. Для проведения рецензирования ВКР направляется структурным подразделением одному или нескольким рецензентам из числа лиц, не являющихся работниками кафедры, либо факультета (института), либо Академии (филиала), где выполнена выпускная квалификационная работа.

Рецензент проводит анализ ВКР и предоставляет в структурное подразделение письменную рецензию (Приложение 7) на указанную работу.

Если ВКР имеет междисциплинарный характер, она направляется нескольким рецензентам.

При получении обучающимся рецензии ему, совместно с руководителем следует подготовить ответ на замечания и вопросы рецензента (при их наличии).

Внесение изменений в выпускную квалификационную работу после рецензирования не допускается.

Отрицательный отзыв руководителя ВКР и (или) рецензента не является основанием для не допуска обучающегося к защите ВКР.

Рецензент должен дать квалифицированный анализ основных положений работы. В рецензии отмечается актуальность темы, самостоятельность подходов к ее раскрытию, наличие авторской точки зрения, умение пользоваться методами научного исследования, степень обоснованности выводов и рекомендаций, практическая значимость полученных результатов. Наряду с положительными сторонами отмечаются и недостатки, выявляются фактические ошибки, степень несоответствия содержания работы заявленной теме и т.п. Рецензент в заключении рецензии высказывает рекомендации по оценке качества исполнения работы, которые учитываются при защите ВКР. Рецензент должен указать в заключении рецензии личное мнение о том, рекомендуется ли представленная работа к защите или нет. В случае, если ВКР рекомендуется к защите, в тексте рецензии должна быть указана рекомендуемая оценка – «отлично», «хорошо», «удовлетворительно». Письменная рецензия официального рецензента должна быть представлена на кафедру не позднее, чем за пять дней до даты официальной защиты ВКР.

Если результаты ВКР принимаются к внедрению, то может быть представлен Акт о внедрении ВКР результатов исследования (Приложение 3). Акт о внедрении ВКР должен быть подписан представителем организации, в которой внедрена разработка, и заверен печатью данной организации.

Процедура защиты выпускной квалификационной работы

Предварительным этапом защиты ВКР является процесс предзащиты ВКР.

С целью осуществления выпускающей кафедрой Института контроля качества ВКР и подготовки студентов к официальной защите рекомендуется проведение заседания выпускающей кафедры Института, или экспертной комиссии факультета Института, состоящей из представителей выпускающих кафедр Института, где студент в присутствии руководителя ВКР проходит предварительную защиту ВКР. К предварительной защите студент представляет задание на ВКР и полный непереpletенный (несброшюрованный) вариант ВКР.

Выпускник защищает ВКР в государственной экзаменационной комиссии по защите ВКР (далее - Комиссия), утверждаемой в соответствии с Положением об итоговой государственной аттестации выпускников Академии.

Комиссия формируется из числа профессорско-преподавательского состава кафедры Института, а также представителей других высших учебных заведений и работодателей. Защита ВКР проводится на открытом заседании Комиссии с участием не менее двух третей от ее состава. К защите ВКР допускаются обучающиеся, не имеющие академической и финансовой задолженности, в полном объеме освоившие учебный план или индивидуальный учебный план по соответствующей образовательной программе.

Защита ВКР проводится в соответствии с графиком итоговой государственной аттестации, и по расписанию, утверждаемому в Институте – директором или заместителем директора Института. Не допускается защита работы не в назначенное время.

К итоговой защите (за 14 дней до защиты) студент представляет: 1. ВКР (в твердом переплете) 2. Акт о внедрении ВКР (по решению научного руководителя) (Приложение 3) 3. Отзыв научного руководителя (составляется научным руководителем) (Приложение 6) 4. Индивидуальное задание на выполнение ВКР (составляется научным руководителем) (Приложение 5) 5. Заявление на ВКР (составляется студентом) (Приложение 2) 6. Справка о результатах проверки ВКР на наличие заимствований (составляется студентом) (Приложение 8) 7. Приложение к справке о самопроверке (составляется студентом) (Приложение 9). 8. *При наличии* – Справка об обосновании целесообразности применения инструментов ИИ (Приложение 11).

Обучающимся, отсутствующим на ГИА по уважительным причинам, и предоставившим подтверждающие документы до окончания периода проведения ГИА, предоставляется возможность пройти ГИА в другой день в рамках срока, отведенного на ГИА в соответствии с календарным учебным графиком, если период проведения ГИА позволяет это сделать. Дата и время проведения мероприятия доводится до сведения обучающихся секретарем ГЭК или другим уполномоченным лицом структурного подразделения.

ВКР вместе с результатами предварительной защиты, отзывом научного руководителя и рецензией должна быть сдана выпускающей кафедрой Института секретарю Государственной экзаменационной комиссии не позднее 12 часов рабочего дня, предшествующего дню защиты ВКР по расписанию.

Отрицательный отзыв руководителя ВКР и (или) рецензента, не влияет на допуск ВКР к защите. Оценку по результатам защиты ВКР выставляет государственная экзаменационная комиссия.

Автор ВКР имеет право ознакомиться с официальными рецензиями и отзывом научного руководителя о его работе до начала процедуры защиты.

Защита ВКР проводится на открытом заседании комиссии (за исключением защиты работ по закрытой тематике) с участием не менее двух третей ее состава.

На заседание Государственной экзаменационной комиссии представляются: приказ о закреплении тем и научных руководителей, ВКР, письменный отзыв научного руководителя, письменное заключение рецензента, акт о внедрении результатов исследования, зачетная книжка студента. Перед защитой ВКР ответственный секретарь Государственной аттестационной комиссией передает председателю все перечисленные документы.

Обязательные элементы процедуры защиты:

- выступление автора ВКР;
- оглашение официальных рецензий;
- оглашение отзыва научного руководителя.

Доклад является ключевым элементом защиты. Для сообщения по содержанию ВКР студенту отводится, как правило, не более 7 минут.

Выступление желательно начать словами: «Уважаемый председатель и члены аттестационной комиссии. Вашему вниманию представляется работа на тему «...», а закончить словами: «Благодарю за внимание! Готов(а) ответить на вопросы». При защите могут представляться дополнительные материалы, характеризующие научную и практическую ценность выполненной работы (печатные статьи по теме, документы, указывающие на практическое применение результатов работы и т.п.), использоваться технические средства для презентации материалов ВКР.

Выступление должно быть построено на основе заранее подготовленного полного текста выступления (краткого письменного доклада) и желательно с сопровождением слайдов. Содержание доклада и презентации должно быть согласовано с научным руководителем.

Порядок слайдов:

1-й слайд – название темы ВКР, Ф.И.О. автора ВКР, руководителя и рецензента;

2-й слайд – цель и задачи исследования, предмет и объект ВКР;

последующие слайды – результаты исследования, выводы, практические рекомендации и др.

В структурном соотношении выступление можно разделить на три части. Первая часть в сокращенном виде представляет введение работы - отмечается актуальность избранной темы, дается описание проблемы, формулировка целей и задач исследования (проектной работы), определяются объект и предмет исследования, а также методы, с помощью которых получен фактический материал, характеристика общей структуры работы. Во второй части характеризуется каждый раздел работы, при этом особое внимание уделяется результатам исследования, полученным лично автором. Третья часть выступления основывается на заключении. Автор представляет выводы и те практические рекомендации, которые содержатся в его работе.

Особое внимание в докладе уделяется предложенным в работе рекомендациям и другим конкретным предложениям автора ВКР по рассмотренной проблеме. Выступление должно заканчиваться указанными рекомендациями и предложениями. Желательно рассчитать экономический эффект от их применения (практического внедрения), а расчеты показать в иллюстративном материале (приложении). После сообщения о сделанных рекомендациях в своем докладе студент должен ответить на замечания научного руководителя и рецензента.

После оглашения официальных отзывов и рецензий студенту должно быть предоставлено время для ответа на замечания, имеющиеся в отзыве и рецензии(ях). Вопросы членов Государственной экзаменационной комиссии автору ВКР должны находиться в рамках ее темы и предмета исследования. На открытой защите ВКР могут присутствовать все желающие. Они также вправе задавать студенту вопросы по теме защищаемой работы.

Комиссия выставляет оценку за защиту ВКР на закрытом заседании. При выставлении оценки Комиссия руководствуется примерными критериями оценки ВКР. Эти же критерии должен учитывать рецензент ВКР при определении рекомендуемой оценки. Критерии оценки ВКР доводятся до сведения выпускников не позднее, чем за полгода до начала государственной аттестации.

Оценки по итогам защиты ВКР объявляются Комиссией в день защиты после оформления в установленном порядке протокола заседания Комиссии.

По результатам итоговой государственной аттестации выпускника Комиссия принимает решение, которое оформляется протоколом, о присвоении ему (ей) квалификации по направлению и о выдаче диплома о высшем профессиональном образовании (в том числе диплома с отличием).

После защиты секретарь комиссии сдает ВКР вместе с официальными рецензиями и отзывом руководителя на выпускающую кафедру Института. Сроки и условия хранения ВКР определяются согласно номенклатуре дел кафедры Института.

Итоги защиты ВКР ежегодно обсуждаются на заседаниях выпускающих кафедр и ученых советов факультетов Института. С учетом отчетов председателей Комиссий по защитам предлагаются меры по совершенствованию организационной и методической работы, связанной с их выполнением.

Особенности использования искусственного интеллекта при подготовке ВКР

В процессе работы над ВКР обучающийся по согласованию с руководителем ВКР может использовать технологии искусственного интеллекта (далее – ИИ) в качестве инструментов при подготовке ВКР.

Не допускается применение генеративных технологий для целей написания ВКР генеративными моделями вместо обучающегося. ИИ следует использовать как вспомогательный инструмент для анализа данных, структурирования содержания и оформления текста, сохраняя авторский вклад и научную самостоятельность. Важно прозрачное оформление работы: отмечать фрагменты, созданные нейронной сетью, чтобы преподаватель видел личный вклад обучающегося.

Ключевыми особенностями структуры работы с ИИ является добавление следующих элементов:

Разделы об использовании генеративных технологий. Эти разделы включаются в каждую главу работы и содержат описание задач применения технологий ИИ, процесс проектирования промптов (текста запроса) и проведения анализа полученных материалов.

Аналитический отчет, содержащий обоснование целесообразности применения инструментов ИИ в каждом конкретном случае и критическим анализом полученных с их помощью результатов, а также верификации результатов, сгенерированных на основе промптов (Приложение 11).

2. Порядок подачи и рассмотрения апелляций

Апелляция подается лично обучающимся в апелляционную комиссию не позднее следующего рабочего дня после объявления результатов государственного аттестационного испытания.

Для рассмотрения апелляции секретарь ГЭК направляет в апелляционную комиссию протокол заседания ГЭК, заключение председателя ГЭК о соблюдении процедурных вопросов при проведении государственного аттестационного испытания, выпускную квалификационную работу, отзыв и рецензию (рецензии) (для рассмотрения апелляции по проведению защиты выпускной квалификационной работы).

Не позднее 2 (двух) рабочих дней со дня подачи апелляции, она рассматривается на заседании апелляционной комиссии, на которое приглашаются председатель ГЭК и обучающийся, подавший апелляцию. Заседание апелляционной комиссии может проводиться в отсутствие обучающегося, подавшего апелляцию, в случае его неявки на заседание апелляционной комиссии.

Неявка обучающегося на заседание апелляционной комиссии фиксируется в протоколе заседания комиссии.

При рассмотрении апелляции о нарушении процедуры проведения государственного аттестационного испытания апелляционная комиссия принимает одно из следующих решений:

об отклонении апелляции, если изложенные в ней сведения о нарушениях процедуры проведения государственного аттестационного испытания обучающегося не подтвердились и (или) не повлияли на результат государственного аттестационного испытания;

об удовлетворении апелляции, если изложенные в ней сведения о допущенных нарушениях процедуры проведения государственного аттестационного испытания обучающегося подтвердились и повлияли на результат государственного аттестационного испытания.

В случае удовлетворения апелляции результат проведения государственного аттестационного испытания подлежит аннулированию, в связи с чем протокол о рассмотрении апелляции не позднее следующего рабочего дня передается в ГЭК для реализации решения апелляционной комиссии.

Обучающемуся предоставляется возможность пройти государственное аттестационное испытание в сроки, установленные приказом Академии (филиала).

Решение апелляционной комиссии доводится до сведения обучающегося, подавшего апелляцию, в течение 3 (трех) рабочих дней со дня заседания апелляционной комиссии посредством электронной почты, указанной в заявлении.

Факт ознакомления обучающегося, присутствующего на заседании, с решением апелляционной комиссии удостоверяется подписью обучающегося на протоколе заседания апелляционной комиссии.

Решение апелляционной комиссии является окончательным и пересмотру не подлежит.

Повторное проведение государственного аттестационного испытания обучающегося, подавшего апелляцию, осуществляется в присутствии председателя или одного из членов апелляционной комиссии не позднее даты завершения обучения в Академии.

Апелляция на повторное проведение государственного аттестационного испытания не принимается.

Форма титульного листа магистерской диссертации

Федеральное государственное бюджетное образовательное учреждение
высшего образования

**РОССИЙСКАЯ АКАДЕМИЯ НАРОДНОГО ХОЗЯЙСТВА и ГОСУДАРСТВЕННОЙ СЛУЖБЫ
при ПРЕЗИДЕНТЕ РОССИЙСКОЙ ФЕДЕРАЦИИ**

ВОЛГОГРАДСКИЙ ИНСТИТУТ УПРАВЛЕНИЯ

Экономический факультет

Выпускающая кафедра экономики и финансов

Направление подготовки 38.04.08 Финансы и кредит

Образовательная программа Финансовый менеджмент

**ВЫПУСКНАЯ КВАЛИФИКАЦИОННАЯ РАБОТА
(НАУЧНО-ИССЛЕДОВАТЕЛЬСКАЯ РАБОТА)**

на тему: _____

Автор:

обучающийся группы _____
_____ формы обучения

Ф.И.О. _____

подпись _____

Руководитель:

должность, ученая степень, ученое звание _____

Ф.И.О. _____

подпись _____

«__» _____ 20__ г.

Заведующий выпускающей кафедрой:

должность, ученая степень, ученое звание _____

Ф.И.О. _____

подпись _____

«__» _____ 20__ г.

Волгоград 20__ г.

Форма заявления студента о выборе темы и назначении научного руководителя
выпускной квалификационной работы

Директору Института Ф.И.О.

от _____
(Ф.И.О студента)

обучающегося(-ихся) _____ курса, _____
группы _____ формы обучения
по направлению подготовки
38.04.08 Финансы и кредит
по образовательной программе
Финансовый менеджмент

Заявление

Прошу/*просим* разрешить выполнение выпускной квалификационной работы (ВКР) по следующей теме:

Обоснование целесообразности разработки темы:

Указанная тема ВКР утверждена на заседании кафедры, что подтверждает ее значимость и актуальность изучения данного вопроса.

Прошу/*просим* назначить руководителем ВКР: _____
указать Ф.И.О., должность

Прошу/*просим* назначить консультантом ВКР: _____
указать Ф.И.О., должность

_____	_____	_____
дата	подпись	Ф.И.О. обучающегося
_____	_____	_____
дата	подпись	Ф.И.О. научного руководителя
_____	_____	_____
дата	подпись	Ф.И.О. консультанта (при наличии)

Форма справки о внедрении результатов выпускной квалификационной работы

**Желательно напечатать на бланке организации и проставить
исходящий регистрационный номер**

АКТ

о внедрении результатов выпускной квалификационной работы

Настоящим подтверждается, что результаты выпускной квалификационной работы на тему:

выполненной

Ф.И.О. обучающегося

обучающимся в ФГБОУ ВО «Российская академия народного хозяйства и государственной службы при Президенте Российской Федерации»
по направлению подготовки 38.04.08 Финансы и кредит
образовательная программа «Финансовый менеджмент»
внедрены в практическую деятельность

указать структурное подразделение учреждения, государственного органа, организации

и используются

указать конкретный способ практического применения результатов ВКР

« ____ » ____ 20 ____ г.

Должность руководителя
структурного подразделения
государственного органа
(организации, учреждения)

подпись

расшифровка подписи

Образец оформления содержания ВКР

СОДЕРЖАНИЕ

ВВЕДЕНИЕ	3
ГЛАВА 1. ПРЕДПРИНИМАТЕЛЬСТВО КАК СУБЪЕКТ И ОБЪЕКТ РЫНОЧНОЙ ЭКОНОМИКИ	11
1.1. Организационно-правовые формы и этапы развития предпринима- тельства	11
1.2. Виды поддержки предпринимательства на современном эта- пе	22
ГЛАВА 2. АНАЛИЗ ЭКОНОМИЧЕСКИХ АСПЕКТОВ ПОДДЕРЖКИ ПРЕДПРИНИМАТЕЛЬСТВА В ВОЛГОГРАДСКОЙ ОБЛАСТИ	38
2.1. Анализ экономических инструментов поддержки предпринима- тельства в Волгоградской области	38
2.2. Пути модернизации экономических инструментов поддержки пред- приятий малого и среднего бизнеса в регионе	48
ЗАКЛЮЧЕНИЕ	58
СПИСОК ИСПОЛЬЗОВАННЫХ ИСТОЧНИКОВ И ЛИТЕРАТУРЫ ...	60

Форма задания на выпускную квалификационную работу

**Федеральное государственное бюджетное образовательное учреждение высшего образования
РОССИЙСКАЯ АКАДЕМИЯ
НАРОДНОГО ХОЗЯЙСТВА И ГОСУДАРСТВЕННОЙ СЛУЖБЫ при ПРЕЗИДЕНТЕ РОССИЙСКОЙ ФЕДЕРАЦИИ
ВОЛГОГРАДСКИЙ ИНСТИТУТ УПРАВЛЕНИЯ**

**ИНДИВИДУАЛЬНОЕ ЗАДАНИЕ
на выполнение выпускной квалификационной работы (ВКР)**

Направление подготовки 38.04.08 Финансы и кредит

Образовательная программа: Финансовый менеджмент

Курс 2 Форма обучения очная

Ф.И.О. обучающегося(ихся) _____

1. Вид ВКР: Научно-исследовательская работа
2. Тема ВКР: _____
3. Срок сдачи законченной работы: _____
4. Содержание работы (перечень подлежащих разработке вопросов):

5. Консультант (при наличии): _____

6. Дата выдачи индивидуального задания: _____

№ п/п	Выполняемые работы (этапы выполнения)	Срок выполнения (с ____ по ____)	Ответственный за выполнение ¹	Отметка о выполнении
1.				
2.				
3.				

¹ Заполняется в случае выполнения ВКР несколькими обучающимися

Задание выдано руководителем ВКР:

Ф.И.О., должность, ученая степень, ученое звание

« _____ » _____ 20 ____ г.

/

/

подпись руководителя ВКР

расшифровка подписи

Задание принял к исполнению:

« _____ » _____ 20 ____ г.

/

/

подпись обучающегося

расшифровка подписи

Форма отзыва на выпускную квалификационную работу

**Федеральное государственное бюджетное образовательное учреждение высшего образования
РОССИЙСКАЯ АКАДЕМИЯ
НАРОДНОГО ХОЗЯЙСТВА И ГОСУДАРСТВЕННОЙ СЛУЖБЫ при ПРЕЗИДЕНТЕ РОССИЙСКОЙ ФЕДЕРАЦИИ**

ВОЛГОГРАДСКИЙ ИНСТИТУТ УПРАВЛЕНИЯ

ОТЗЫВ

о работе обучающегося(-ихся)
в период подготовки выпускной квалификационной работы (ВКР) на тему

Вид ВКР Научно-исследовательская работа
Направление подготовки 38.04.08 Финансы и кредит
Образовательная программа: Финансовый менеджмент
Курс 2
Форма обучения очная
Ф.И.О. обучающегося(ихся) _____
Руководитель ВКР _____

Ф.И.О., должность, ученая степень, ученое звание

СОДЕРЖАНИЕ ОТЗЫВА

ВЫВОДЫ

« ____ » _____ 20 ____ г.
/

_____ /
подпись руководителя ВКР

_____ /
расшифровка подписи

Форма рецензии на выпускную квалификационную работу

**Федеральное государственное бюджетное образовательное учреждение высшего образования
РОССИЙСКАЯ АКАДЕМИЯ НАРОДНОГО ХОЗЯЙСТВА И ГОСУДАРСТВЕННОЙ СЛУЖБЫ
при ПРЕЗИДЕНТЕ РОССИЙСКОЙ ФЕДЕРАЦИИ
ВОЛГОГРАДСКИЙ ИНСТИТУТ УПРАВЛЕНИЯ**

РЕЦЕНЗИЯ

на выпускную квалификационную работу (ВКР):

Тема ВКР: _____

Вид ВКР Научно-исследовательская работа

Направление подготовки 38.04.08 Финансы и кредит

Образовательная программа: Финансовый менеджмент

Курс 2

Форма обучения очная

Ф.И.О. обучающегося(ихся) _____

Рецензент _____

Ф.И.О., должность, ученая степень, ученое звание

СОДЕРЖАНИЕ РЕЦЕНЗИИ

ВЫВОДЫ

Рекомендуемая оценка ВКР: _____

« ____ » _____ 20 ____ г.
/

_____ /
подпись рецензента

_____ /
расшифровка подписи



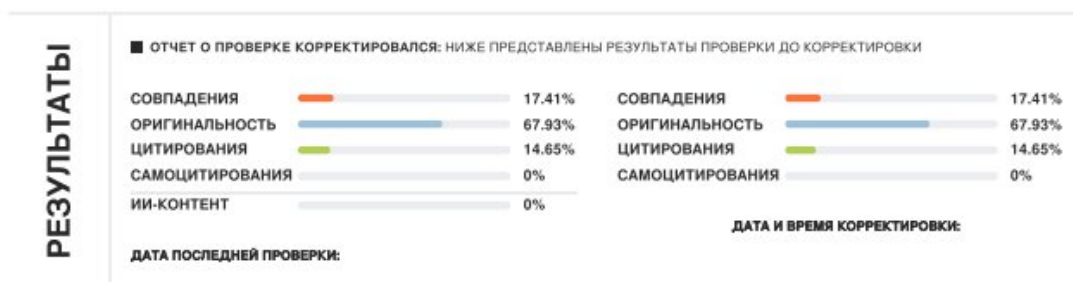
СПРАВКА

о результатах проверки текстового документа
на наличие заимствований

Российская академия народного хозяйства и
государственной службы при Президенте РФ
(РАНХиГС)

ПРОВЕРКА ВЫПОЛНЕНА В СИСТЕМЕ ANTIPLAGIAT.VUZ

Автор работы:
Самоцитирование
рассчитано для:
Название работы:
Тип работы:
Подразделение:



Структура документа: Проверенные разделы: основная часть с.2-11, титульный лист с.1

Модули поиска: Перефразированные заимствования по коллекции Интернет в русском сегменте; Шаблонные фразы; ИПС Адилет; Кольцо вузов; Публикации РГБ; Перефразирования по СПС ГАРАНТ: аналитика; СМИ России и СНГ; Переводные заимствования по коллекции Интернет в английском сегменте; Патенты СССР, РФ, СНГ; IEEE; Переводные заимствования издательства Wiley; Цитирование; Рувики; Переводные заимствования; СПС ГАРАНТ: нормативно-правовая документация; Кольцо вузов (переводы и перефразирования); Переводные заимствования IEEE; Медицина; Издательство Wiley; Перефразирования по коллекции издательства Wiley; Перефразированные заимствования по коллекции Интернет в английском сегменте; Диссертации НББ; Публикации eLIBRARY; Перефразирования по коллекции IEEE; Переводные заимствования по...

Работу проверил: _____
ФИО проверяющего

Дата подписи: _____
Подпись проверяющего



Чтобы убедиться
в подлинности справки, используйте QR-код,
который содержит ссылку на отчет.

Ответ на вопрос, является ли обнаруженное заимствование
корректным, система оставляет на усмотрение проверяющего.
Предоставленная информация не подлежит использованию
в коммерческих целях.

Приложение к справке о самопроверке в системе «Антиплагиат.ВУЗ»

Ф.И.О.	Название работы	Научный руководитель\Руководитель

ИНФОРМАЦИЯ О ДОКУМЕНТЕ

N документа:
 Начало загрузки:
 Длительность загрузки:
 Имя исходного файла:
 Имя документа:
 Размер текста:
 Символов в тексте:
 Слов в тексте:
 Число предложений:

ИНФОРМАЦИЯ ОБ ОТЧЕТЕ

Начало проверки:
 Длительность проверки:
 Комментарии:
 Модули поиска: Кольцо вузов, Модуль поиска общеупотребительных выражений, Модуль поиска "РАНХиГС", Модуль поиска Интернет, Коллекция ГАРАНТ, Коллекция eLIBRARY.RU, Цитирование, Коллекция РГБ, Сводная коллекция ЭБС

ИСТОЧНИКИ ЦИТИРОВАНИЯ

№	Доля в отчете	Доля в тексте	Источник	Ссылка	Актуален на	Модуль поиска	Блоков в отчете	Блоков в тексте	Комментарий
1									

2									
3									
4									

Всего источников*: _____
 Заимствования*: _____ %
 Цитирования*: _____ %
 Оригинальность*: _____ %

**Здесь и далее в рамках Системы используется следующая терминология.*

Совпадения — фрагменты проверяемого текста, полностью или частично сходные с найденными источниками, за исключением фрагментов, которые система отнесла к цитированию или самоцитированию. Показатель «Совпадения» — это доля фрагментов проверяемого текста, отнесенных к совпадениям, в общем объеме текста.

Самоцитирования — фрагменты проверяемого текста, совпадающие или почти совпадающие с фрагментом текста источника, автором или соавтором которого является автор проверяемого документа. Показатель «Самоцитирования» — это доля фрагментов текста, отнесенных к самоцитированию, в общем объеме текста.

Цитирования — фрагменты проверяемого текста, которые не являются авторскими, но которые система отнесла к корректно оформленным. К цитированиям относятся также шаблонные фразы; библиография; фрагменты текста, найденные модулем поиска «СПС Гарант: нормативно-правовая документация». Показатель «Цитирования» — это доля фрагментов проверяемого текста, отнесенных к цитированию, в общем объеме текста.

Текстовое пересечение — фрагмент текста проверяемого документа, совпадающий или почти совпадающий с фрагментом текста источника.

Источник — документ, проиндексированный в системе и содержащийся в модуле поиска, по которому проводится проверка.

Оригинальный текст — фрагменты проверяемого текста, не обнаруженные ни в одном источнике и не отмеченные ни одним из модулей поиска. Показатель «Оригинальность» — это доля фрагментов проверяемого текста, отнесенных к оригинальному тексту, в общем объеме текста.

Обращаем Ваше внимание, что система находит текстовые совпадения проверяемого документа с проиндексированными в системе источниками. При этом система является вспомогательным инструментом, определение корректности и правомерности совпадений или цитирований, а также авторства текстовых фрагментов проверяемого документа остается в компетенции проверяющего.

Примерный перечень тем выпускных квалификационных работ

1. Анализ доходности портфелей компаний с высокими дивидендными выплатами
2. Анализ межбанковской конкуренции и формирование конкурентной политики регионального коммерческого банка
3. Анализ неоднородности эффектов денежно-кредитной политики в регионах России.
4. Анализ рисков операций с облигациями на фондовом рынке
5. Влияние внутренних и внешних факторов на финансовую устойчивость предприятий
6. Инвестиционная привлекательность в системе финансового менеджмента предприятия
7. Инициативное бюджетирование как инструмент повышения уровня доверия населения органам государственной власти Российской Федерации
8. Инструменты противодействия факторам финансовой несостоятельности предприятий, оказывающих услуги связи.
9. Инструменты финансового инжиниринга инновационного предприятия
10. Капитализация компаний нефтяной отрасли России: влияние отраслевых и макроэкономических факторов
11. Конструирование и оценка эффективности структурированных финансовых продуктов.
12. Механизм синдицированного кредитования в крупных частных российских банках и направления его совершенствования
13. Направления повышения доступности ипотечного жилищного кредитования в Российской Федерации.
14. Оптимизация источников финансирования и структуры капитала компании.
15. Оценка влияния специализации банка на уровень его финансовой устойчивости.
16. Оценка эффективности проведения IPO российскими компаниями.
17. Применение мультипликаторного метода в прогнозировании динамики фондового рынка на развивающихся рынках.
18. Проектное финансирование в развивающихся IT-компаниях
19. Развитие системы финансирования IT-проектов в современных условиях
20. Риск – ориентированное бюджетирование в системе финансового планирования и управления строительным предприятием.
21. Система финансового контроля в управлении предприятием: содержание, формы, методы и инструменты реализации.
22. Совершенствование методик предоставления дотаций бюджетам муниципальных образований
23. Совершенствование механизма привлечения инвестиций в экономику региона на основе государственно-частного партнерства
24. Совершенствование системы финансирования малого и среднего предпринимательства в Российской
25. Современное состояние и направления развития системы ипотечного жилищного кредитования в России
26. Тестирование аномалий фондового рынка
27. Управление финансовой политикой предприятия в условиях новых экономических реалий.
28. Управление финансовой устойчивостью организаций строительной отрасли южного макрорегиона
29. Финансирование инвестиционных проектов в реальном секторе экономики
30. Формирование портфеля индивидуального инвестора на фондовом рынке

