

**Федеральное государственное бюджетное образовательное
учреждение высшего образования
«РОССИЙСКАЯ АКАДЕМИЯ НАРОДНОГО ХОЗЯЙСТВА
И ГОСУДАРСТВЕННОЙ СЛУЖБЫ
ПРИ ПРЕЗИДЕНТЕ РОССИЙСКОЙ ФЕДЕРАЦИИ»**

Волгоградский институт управления - филиал РАНХиГС
Кафедра уголовного права, уголовного процесса и криминалистики

УТВЕРЖДЕНА
ученым советом
Волгоградского института
управления
филиала РАНХиГС
протокол № 13 от 27 марта 2026 г.

РАБОЧАЯ ПРОГРАММА ДИСЦИПЛИНЫ

**Технико-криминалистическое обеспечение расследования
преступлений
Б1.В.04**

(индекс и наименование дисциплины, в соответствии с учебным планом)

по направлению подготовки (специальности)

40.04.01 Юриспруденция

(код и наименование направления подготовки (специальности))

Уголовный процесс, криминалистика и судебная экспертиза, теория
оперативно-розыскной деятельности

направленность (профиль/специализация)

магистр

квалификация

очная/заочная

форма(ы) обучения

Год набора-2026
Волгоград, 2026 г.

Авторы–составители РПД:

Заведующий кафедрой

уголовного права, уголовного процесса и криминалистики

кандидат юридических наук,

профессор

Глебов Василий Герасимович

Доцент кафедры

уголовного права, уголовного процесса и криминалистики

кандидат химических наук, доцент

Андрей Владиславович Кочубей

Рабочая программа дисциплины Б1.В.04 «Технико-криминалистическое обеспечение расследования преступлений» одобрена на заседании кафедры уголовного права, уголовного процесса и криминалистики. Протокол № 7 от 03 марта 2026 г.

СОДЕРЖАНИЕ

1. Перечень планируемых результатов обучения по дисциплине, соотнесенных с планируемыми результатами освоения образовательной программы
2. Объем и место дисциплины в структуре образовательной программы
3. Содержание и структура дисциплины
4. Материалы текущего контроля успеваемости обучающихся
- 4.1. Формы и методы текущего контроля успеваемости обучающихся и промежуточной аттестации
- 4.2. Типовые материалы текущего контроля успеваемости обучающихся
5. Оценочные материалы промежуточной аттестации по дисциплине
- 5.1. Методы проведения зачета
- 5.2. Оценочные материалы промежуточной аттестации
6. Методические материалы по освоению дисциплины
7. Учебная литература и ресурсы информационно-телекоммуникационной сети "Интернет", учебно-методическое обеспечение самостоятельной работы обучающихся по дисциплине
 - 7.1 [Основная литература](#)
 - 7.2 [Дополнительная литература](#)
 - 7.3. Учебно-методическая литература
 - 7.4. Нормативные правовые документы
 - 7.5. Интернет-ресурсы
 - 7.6 [Иные источники](#)
8. Материально-техническая база, информационные технологии, программное обеспечение и информационные справочные системы

1. Перечень планируемых результатов обучения по дисциплине, соотнесённых с планируемыми результатами освоения образовательной программы

1.1. Осваиваемые компетенции

Дисциплина **Б1.В.04 Техничко-криминалистическое обеспечение расследования преступлений»** обеспечивает формирование у обучающихся следующих общепрофессиональных и профессиональных компетенций:

ОТФ/ТФ и реквизиты ПС (при наличии)**	Код компетенции **	Наименование Компетенции **	Код индикатора достижения компетенций **	Наименование индикатора достижения компетенций **
Образовательный стандарт по специальности высшего образования 40.05.01 Правовое обеспечение национальной безопасности (утв. Приказом Академии от 7 сентября 2023 г. № 01-24595 (в ред. Приказов Академии от 15 августа 2024 г. № 01-13917, от 19 августа 2025 г. № 01-13018)	ПКс-1	Способен осуществлять профессиональную юридическую деятельность по реализации уголовно-правовых и уголовно-процессуальных отношений и оказывать квалифицированную юридическую помощь гражданам, юридическим лицам и органам государственной власти и местного самоуправления по вопросам применения норм уголовного, уголовно-исполнительного и уголовно-процессуального права	ПКс-1.1.	Способен осуществлять профессиональную юридическую деятельность по реализации уголовно-правовых и уголовно-процессуальных отношений
			ПКс-1.2.	Способен оказывать квалифицированную юридическую помощь гражданам, юридическим лицам и органам государственной власти по вопросам применения норм уголовного, уголовно-исполнительного и уголовно-процессуального права

1.2. В результате освоения дисциплины у студентов должны быть:

ОТФ/ТФ (при наличии профстандарта)	Код этапа освоения компетенции	Результаты обучения
Для разработки рабочей программы учтены требования к квалификации, утвержденные постановлением Минтруда РФ от 21 августа 1998 г. № 37 (с изм. и доп.); перспективы развития	ПКс-1.1.	Знает (З-1) содержание норм уголовного, уголовно-исполнительного и уголовно-процессуального права, основные направления осуществления профессиональной юридической деятельности

<p>профессии (см. Проект Приказа Минтруда России «Об утверждении профессионального стандарта юриста» (подготовлен Минтрудом России), Приказ Минтруда РФ от 02.11.2015 г. № 832 (с изм. от 10.02.2016))</p> <p>Протокол форсайт-анализа по определению обобщенных трудовых функций/трудовых действий и профессиональных компетенций по специальности 40.05.01 Правовое обеспечение национальной безопасности, образовательная программа Уголовно-правовая от 11.06.2021 г.</p>	<p>ПКс-1.2</p>	<p>Умеет (У-1) применять нормы уголовного, уголовно-исполнительного и уголовно-процессуального права в профессиональной юридической деятельности при реализации уголовно-правовых, уголовно-исполнительных и уголовно-процессуальных правоотношений</p> <p>Владет навыками (В-1) разрешения юридических конфликтов при осуществлении профессиональной юридической деятельности по реализации уголовно-правовых и уголовно-процессуальных отношений</p> <p>Знает (З-1) способы и процесс оказания квалифицированной юридической помощи гражданам, юридическим лицам и органам государственной власти, основные факторы, влияющие на эффективность и обоснованность выбранной линии поведения при оказании квалифицированной юридической помощи по вопросам применения норм уголовного, уголовно-исполнительного и уголовно-процессуального права</p>
		<p>Умеет (У-1) соотносить конкретные способы оказания квалифицированной юридической помощи гражданам, юридическим лицам и органам государственной власти с подлежащими применению нормами уголовного, уголовно-исполнительного и уголовно-процессуального права</p>
		<p>Владет навыками (Н-1) разрешения юридических конфликтов при оказании квалифицированной юридической помощи гражданам, юридическим лицам и органам государственной власти и местного самоуправления на основе точного применения норм уголовного, уголовно-исполнительного и уголовно-процессуального права</p>

2. Объем и место дисциплины в структуре образовательной программы

Учебная дисциплина Б1.В.04. «Технико-криминалистическое обеспечение расследования преступлений» относится к части формируемой участниками образовательных отношений. В соответствии с учебным планом, по очной форме обучения дисциплина осваивается на первом курсе, в 1 семестре (по заочной форме обучения дисциплина осваивается на первом курсе в 3-ем семестре), общая трудоемкость дисциплины в зачетных единицах составляет 2 ЗЕ (72 часа).

Освоение дисциплины опирается на минимально необходимый объем теоретических знаний в области криминалистики, уголовного права, уголовного процесса.

Учебная дисциплина «Технико-криминалистическое обеспечение расследования преступлений» реализуется совместно с изучением курсов: «Актуальные проблемы уголовного процесса», «История судебной экспертизы», «Актуальные проблемы теории оперативно-розыскной деятельности», «Актуальные проблемы криминалистики».

Полученные в ходе изучения дисциплины знания, могут быть полезны при изучении в последующем таких дисциплин, как: «Расследование преступлений против собственности», «Расследование преступлений экстремистской направленности».

По очной форме обучения количество академических часов, выделенных на контактную работу с преподавателем 12 часов (по видам учебных занятий 2 часа лекций, 10 часов практических занятий) и на самостоятельную работу обучающихся – 56 часов.

По заочной форме обучения количество академических часов, выделенных на контактную работу с преподавателем 10 часов (по видам учебных занятий 2 часа лекций, 8 часов практических занятий) на самостоятельную работу обучающихся – 58 часа, на контроль – 4 часа.

Форма промежуточной аттестации в соответствии с учебным планом – зачет.

3. Содержание и структура дисциплины

3.1. Структура дисциплины

Очная форма обучения

№ п/п	Наименование тем и/или разделов	Объем дисциплины (модуля), час.						Форма текущего контроля успеваемости ⁴ , промежут. аттестации
		всего	Контактная работа обучающихся с преподавателем по видам учебных занятий				СР	
			Л/ЭО, ДОТ*	ЛР/ЭО, ДОТ*	ПЗ/ЭО, ДОТ*	КСР		
Очная форма обучения								
Тема 1	Общие положения технико-криминалистического обеспечения расследования преступлений	5	1	-	-	-	4	Реферат, доклад, эссе,
Тема 2	Особенности применения	7	-	-	1	-	6	Опрос,

№ п/п	Наименование тем и/или разделов	Объем дисциплины (модуля), час.					Форма текущего контроля успеваемости ⁴ , промежут. аттестации	
		всего	Контактная работа обучающихся с преподавателем по видам учебных занятий					СР
			Л/ЭО, ДОТ*	ЛР/ЭО, ДОТ*	ПЗ/ЭО, ДОТ*	КСР		
	фотосъемки и видеозаписи при расследовании преступлений						<i>реферат, доклад, эссе контрольн. (лаборат). Работа, практикум</i>	
Тема 3	Обнаружение, предварительное исследование, фиксация и изъятие механоскопических следов	9	-	-	1	-	8	<i>Опрос, реферат, доклад, эссе, решение задач, контрольн. (лаборат). Работа, практикум</i>
Тема 4	Обнаружение, предварительное исследование, фиксация и изъятие гомеоскопических следов. Составление субъективных портретов.	13	1	-	2	-	10	<i>Опрос, реферат, доклад, эссе решение задач, контрольн. (лаборат). Работа, практикум</i>
Тема 5	Обнаружение, предварительное исследование, фиксация и изъятие оружия и следов его применения.	10		-	2		8	<i>Опрос, реферат, контрольн. (лаборат). работа</i>
Тема 6	Криминалистическое исследование документов при раскрытии и расследовании преступлений	12			2		10	<i>Опрос, реферат, доклад, эссе контрольн. (лаборат). Работа, практикум</i>
Тема 7	Криминалистическая регистрация и ее возможности	7			1		6	<i>Опрос, реферат, доклад, эссе решение задач, контрольн. (лаборат). Работа, практикум</i>
Тема 8	Вещества, как следы преступлений и работа с ними. Микроследы и возможности их использования при расследовании преступлений	9			1		8	<i>Опрос, реферат, доклад, эссе решение задач, тестирование, контрольн. (лаборат). Работа,</i>

№ п/п	Наименование тем и/или разделов	Объем дисциплины (модуля), час.						Форма текущего контроля успеваемости ⁴ , промежут. аттестации
		всего	Контактная работа обучающихся с преподавателем по видам учебных занятий				СР	
			Л/ЭО, ДОТ*	ЛР/ЭО, ДОТ*	ПЗ/ЭО, ДОТ*	КСР		
								практикум
	Промежуточная аттестация							зачет
	Всего:	72	2	-	10		56	4
Заочная форма обучения								
Тема 1	Общие положения технико-криминалистического обеспечения расследования преступлений	6	1	-	1*	1	4	Реферат, Эссе, доклад
Тема 2	Особенности применения фотосъемки и видеозаписи при расследовании преступлений	7	-	-	1	-	6	Опрос, реферат, доклад, эссе, контролн. (лаборат). Работа, практикум
Тема 3	Обнаружение, предварительное исследование, фиксация и изъятие механоскопических следов	9	-	-	1	1	6	Опрос, реферат, доклад, эссе, решение задач, контролн. (лаборат). Работа, практикум
Тема 4	Обнаружение, предварительное исследование, фиксация и изъятие гомеоскопических следов. Составление субъективных портретов	13	1	-	1	-	10	Опрос, реферат, доклад, эссе, решение задач, реферат, контролн. (лаборат). Работа, практикум
Тема 5	Обнаружение, предварительное исследование, фиксация и изъятие оружия и следов его применения.	9			1	1	6	Опрос, реферат, доклад, эссе, контролн. (лаборат). Работа, практикум
Тема 6	Криминалистическое исследование документов при раскрытии и расследовании преступлений	12			1		10	Опрос, реферат, доклад, эссе, контролн. (лаборат).

№ п/п	Наименование тем и/или разделов	Объем дисциплины (модуля), час.					Форма текущего контроля успеваемости ⁴ , промежут. аттестации	
		всего	Контактная работа обучающихся с преподавателем по видам учебных занятий					СР
			Л/ЭО, ДОТ*	ЛР/ЭО, ДОТ*	ПЗ/ЭО, ДОТ*	КСР		
							<i>Работа, практикум</i>	
Тема 7	Криминалистическая регистрация и ее возможности	7			1		8	<i>Опрос, реферат, доклад, эссе решение задач</i>
Тема 8	Вещества, как следы преступлений и работа с ними. Микроследы и возможности их использования при расследовании преступлений	9			1	1	8	<i>Опрос, реферат, доклад, эссе решение задач реферат, тестирование, контрол.н. (лаборат). Работа, практикум</i>
Промежуточная аттестация								зачет
Всего:		72	2		8	4	58	

Используемые сокращения:

Л – лекции - занятия, предусматривающие преимущественную передачу учебной информации обучающимся педагогическими работниками организации и (или) лицами, привлекаемыми организацией к реализации образовательных программ на иных условиях,).

ВЛ – видео лекции.

ЛР – лабораторные работы.

ПЗ – практические занятия (за исключением лабораторных работ).

ИК – индивидуальные консультации.

КСР – контроль самостоятельной работы

КЭ – консультации перед экзаменом

Каттэк – контактная работа на аттестацию в период экзаменационных сессий

Контроль - контактная работа на аттестацию в период экзаменационных сессий для заочной формы обучения

СРкр – самостоятельная работа на подготовку курсовой работы/ курсового проекта.

СРэк – самостоятельная работа на подготовку к экзамену. СР – самостоятельная работа в семестре на подготовку к учебным занятиям

Примечание: формы текущего контроля успеваемости: опрос (О), тестирование (Т), реферат (Р), ситуационная задача (СЗ), решение задач (З)

Доступ к ДОТ осуществляется каждым обучающимся самостоятельно с любого устройства на портале: <https://moodle.vlgr-ganepa.ru/>. Пароль и логин к личному кабинету / профилю / учетной записи предоставляется обучающемуся в деканате.

Все формы текущего контроля, проводимые в системе дистанционного обучения, оцениваются в системе дистанционного обучения (далее - СДО). *Примечание:* Текущий контроль проводится с применением ДОТ - дистанционные образовательные технологии, лекции и практические занятия, отмеченные звездочкой, могут проводиться с применением ДОТ.

Содержание дисциплины

Тема 1 Общие положения технико-криминалистического обеспечения расследования преступлений ПКс-1.1., ПКс-1.2.

Понятие система и содержание технико-криминалистического обеспечения расследования преступлений. Техничко-криминалистические методы и средства, их классификация. Правовые основания их использования.

Общие требования к технико-криминалистическим методам и средствам, применяемым при производстве экспертизы, следственных действий и оперативно-розыскных мероприятий. Комплексы технико-криминалистических средств. Возможности современных научных методов криминалистического исследования вещественных доказательств.

Использование математических и кибернетических методов исследования вещественных доказательств.

Тема 2. Особенности применения фотосъемки и видеозаписи при расследовании преступлений ПКс-1.1., ПКс-1.2.

Цели и задачи криминалистической фотографии и видеосъемки в ходе досудебного производства.

Особенности проведения фотосъемки в ходе следственного действия.

Фотосъемка места происшествия, вещественных доказательств, живых лиц и трупов

Особенности фотосъемки трасологических следов и мелких предметов. Применение светофильтров и удлинительных колец при съемке.

Особенности действий следователя в начале и при окончании следственного действия, в ходе которого применяется видеосъемка.

Тема 3. Обнаружение, предварительное исследование, фиксация и изъятие механоскопических следов ПКс-1.1., ПКс-1.2.

Основные технико-криминалистические средства и методы исследования трасологических следов преступлений. Их возможности и значение в борьбе с преступностью.

Следы транспортных средств, их виды и криминалистическое значение. Работа следователя с этими следами при расследовании преступлений.

Криминалистическое значение и классификация следов орудий взлома и инструментов, их собиpание и использование в расследовании преступлений. Криминалистическое исследование замков и пломб.

Тема 4. Обнаружение, предварительное исследование, фиксация и изъятие гомеоскопических следов. Составление субъективных портретов ПКс-1.1., ПКс-1.2.

Следы рук, их криминалистическое значение, способы обнаружения, фиксации и изъятия.

Следы ног человека, их классификация и использование в процессе расследования преступлений.

Следы зубов человека, их классификация и криминалистическое значение. Методы и средства обнаружения, фиксации и изъятия этих следов

Методика описания внешности человека.

Источники и способы собиpания следователем информации о внешности разыскиваемых лиц.

Криминалистическая информация о человеке и его внешности, имеющаяся в различных следах на месте происшествия.

Тема 5. Обнаружение, предварительное исследование, фиксация и изъятие оружия и следов его применения ПКс-1.1., ПКс-1.2.

Механизм выстрела и следы оружия, возникающие на стреляных пулях, гильзах, их криминалистическое значение.

Обнаружение, осмотр, фиксация и изъятие, исследование следователем огнестрельного оружия и следов его применения.

Следы выстрела на преградах, их классификация и криминалистическое значение.

Установление факта и возможности применения оружия, количества и обстоятельств выстрелов и места нахождения стрелявшего.

Установление групповой принадлежности (групповая идентификация) огнестрельного оружия по стреляным гильзам и пулям.

Тема 6 Криминалистическое исследование документов при раскрытии и расследовании преступлений ПКс-1.1., ПКс-1.2.

Графическая и техническая подделка подписей и их криминалистическое исследование.

Наиболее распространенные способы подделки отдельных реквизитов документов и признаки, в которых они проявляются.

Подготовка следователем материалов для проведения почерковедческой экспертизы.

Подготовка следователем материалов для экспертного исследования технической подделки документов.

Особенности розыска исполнителя (автора) письма. Составление розыскной таблицы.

Тема 7. Криминалистическая регистрация и ее возможности ПКс-1.1., ПКс-1.2.

Учет преступников и лиц, заподозренных в совершении преступлений по их признакам внешности и способам преступных действий.

Учет лиц, без вести пропавших и неопознанных трупов.

Криминалистические учеты лиц по папиллярным узорам пальцев рук.

Учеты огнестрельного оружия.

Учеты похищенных и изъятых вещей.

Тема 8. Вещества как следы преступлений и работа с ними. Микроследы и возможности их использования при расследовании преступлений ПКс-1.1., ПКс-1.2.

Классификации следов-веществ.

Особенности работы на месте происшествия со следами- веществами.

Проблемы использования следов-веществ при расследовании преступлений.

Средства и методы обнаружения фиксации и изъятия микроследов.

Проблемы использования запаховых следов при расследовании преступлений.

На самостоятельную работу студентов по дисциплине выносятся следующие темы:

№ п/п	Тема	Вопросы, выносимые на СРС	Очная форма	Заочная форма
1	2	3	4	5
1.	Общие положения технико-криминалистического обеспечения расследования преступлений	<p>1. Понятие система и содержание технико-криминалистического обеспечения расследования преступлений.</p> <p>2. Технические методы и средства, их классификация. Правовые основания их использования.</p> <p>3. Комплексы технико-криминалистических средств.</p> <p>4. Возможности современных научных методов криминалистического исследования вещественных доказательств.</p> <p><i>Вопросы для самоконтроля:</i></p> <p>1. Что относится к технико-криминалистическим средствам, используемых при расследовании преступлений?</p> <p>2. Каковы правовые основания использования технико-криминалистических средств, при расследовании преступлений?</p> <p>3. Субъекты и формы применения криминалистической техники?</p>	<i>Реферат, доклад, эссе</i>	<i>Реферат, доклад, эссе</i>
2.	Особенности применения фотосъемки и видеозаписи при расследовании преступлений	<p>1. Цели и задачи криминалистической фотографии и видеосъемки в ходе досудебного производства.</p> <p>2. Особенности проведения фотосъемки в ходе следственного действия.</p> <p>3. Фотосъемка места происшествия,</p>	<i>Опрос, реферат, доклад, эссе контрольн. (лаборат). работа, практикум</i>	<i>Опрос, реферат, доклад, эссе контрольн. (лаборат). работа, практикум</i>

		<p>вещественных доказательств, живых лиц и трупов</p> <p>4. Особенности фотосъемки трасологических следов и мелких предметов.</p> <p>5. Особенности действий следователя в начале и при окончании следственного действия, в ходе которого применяется видеосъемка.</p> <p><i>Вопросы для самоконтроля:</i></p> <p>1. Какая информация в начале следственного действия (с применением видеозаписи) должна быть изложена перед видеосъемкой?</p> <p>2. Какая информация при приостановлении и возобновлении следственного действия (с применением видеозаписи) должна быть изложена перед видеосъемкой?</p> <p>3. Какая информация по окончании следственного действия (с применением видеозаписи) должна быть изложена перед видеосъемкой?</p> <p>4. Что представляет собой фототаблица, прилагаемая к протоколу следственного действия? Каковы особенности ее составления?</p>		
3.	<p>Обнаружение, предварительное исследование, фиксация и изъятие микроскопических следов</p>	<p>1. Основные технико-криминалистические средства и методы исследования микроскопических следов преступлений. Их возможности и значение в борьбе с преступностью.</p> <p>2. Следы транспортных средств, их виды и криминалистическое значение. Работа следователя с этими следами при расследовании преступлений.</p> <p>3. Криминалистическое</p>	<p><i>Опрос, реферат доклад, эссе, решение задач, контрольн. (лаборат). раб ота, практикум</i></p>	<p><i>Опрос, реферат доклад, реферат, эссе, решение задач, контрольн. (лаборат) работа, практикум</i></p>

	<p>значение и классификация следов орудий взлома и инструментов, их собирание и использование в расследовании преступлений.</p> <p>4.Криминалистическое исследование замков и пломб.</p> <p><i>Задания для самостоятельной работы:</i></p> <p>1. Изучить основные технико-криминалистические средства и методы исследования механоскопических следов преступлений. Определить их возможности и значение в борьбе с преступностью.</p> <p>2. Составить схему следов транспортных средств, определить их криминалистическое значение. Уяснить работу следователя со следами транспортных средств на месте происшествия. Составить примерный перечень вопросов на трасологическую экспертизу по следам транспортных средств.</p> <p>3.Составить схему классификации следов орудий взлома и инструментов, определить специфику их собирания и использования в расследовании преступлений. Составить примерный перечень вопросов на криминалистические экспертизы по: исследованию следов орудий взлома и инструментов; исследованию замков и запирающих устройств; исследованию пломб и замков.</p>		
--	---	--	--

		<p><i>Вопросы для самоконтроля</i></p> <p>1. Какие следы относятся к механоскопическим?</p> <p>2. Определите особенности работы на месте происшествия с механоскопическими следами.</p> <p>3. Какие следы относятся к следам транспорта? Как они классифицируются?</p> <p>4. В чем заключаются особенности предварительного исследования, осмотра, фиксации и изъятия следов транспортных средств?</p>		
4.	Обнаружение, предварительное исследование, фиксация и изъятие гомеоскопических следов. Составление субъективных портретов	<p>1. Следы рук, их криминалистическое значение, способы обнаружения, фиксации и изъятия.</p> <p>2. Следы ног человека, их классификация и использование в процессе расследования преступлений.</p> <p>3. Следы зубов человека, их классификация и криминалистическое значение. Методы и средства обнаружения, фиксации и изъятия этих следов</p> <p>4. Одерологические следы, их криминалистическое значение и работа с ними.</p> <p>5. Методика описания внешности человека.</p> <p>6. Источники и способы собирания следователем информации о внешности разыскиваемых лиц.</p> <p>7. Криминалистическая информация о человеке и его внешности, имеющаяся в различных следах на месте происшествия.</p> <p><i>Задания для самостоятельной работы:</i></p> <p>1. Составьте схему</p>	<p><i>Опрос, реферат, доклад, эссе решение задач, контрольн. (лаборат). работа, практикум</i></p>	<p><i>Опрос, реферат, доклад, эссе решение задач, контрольн. (лаборат). работа, практикум</i></p>

		<p>классификации папиллярных узоров. Схематично зарисуйте типы и виды папиллярных узоров рук человека.</p> <p>2. Составьте примерный перечень вопросов, которые чаще всего ставятся при назначении следующих экспертиз: дактилоскопической, по исследованию следов ног и обуви, по исследованию следов зубов человека.</p> <p>3. Используя методику словесного портрета, составьте описание внешности однокурсника.</p> <p>4. Изучить источники и способы собирания следователем информации о внешности разыскиваемых лиц.</p> <p><i>Вопросы для самоконтроля:</i></p> <p>1. В чем заключаются научные основы идентификации человека по папиллярным узорам? Каковы наиболее важные свойства папиллярных узоров рук человека?</p> <p>2. В чем состоят особенности механизма образования следов ног, рук, зубов человека? Какова специфика работы с этими следами на месте происшествия?</p>		
5.	Обнаружение, предварительное исследование, фиксация и изъятие оружия и следов его применения	<p>1. Следы выстрела на преградах, их классификация и криминалистическое значение.</p> <p>2. Установление факта и возможности применения оружия, количества и обстоятельств выстрелов и места нахождения стрелявшего.</p> <p>3. Установление групповой принадлежности (групповая</p>	<i>Опрос, реферат доклад, эссе, контрольн. (лаборат). работа, практикум</i>	<i>Опрос, реферат, доклад, эссе контрольн. (лаборат). работа, практикум</i>

		<p>идентификация) огнестрельного оружия по стреляным гильзам и пулям. Задания для самостоятельной работы:</p> <p>1.Изучить механизм выстрела и следы применения огнестрельного оружия, возникающие на стреляных пулях, гильзах, определить их криминалистическое значение.</p> <p>2.Составить последовательность действий следователя на месте происшествия при обнаружении, осмотре, фиксации, изъятии, исследовании огнестрельного оружия, пули, гильзы и следов его применения.</p> <p>3.Произведите описание следов выстрела на преградах в протоколе осмотра места происшествия. Составьте примерный перечень вопросов на баллистическую экспертизу при исследовании огнестрельного оружия, исследовании патронов, пуль, дроби, картечи, пыжей, гильз, следов выстрела.</p> <p><i>Вопросы для самоконтроля:</i></p> <p>1.Из каких элементов состоит судебная баллистика?</p> <p>2.Каковы виды огнестрельного оружия?</p> <p>3.Что представляют собой следы дальнего выстрела, близкого выстрела, выстрела в упор? Какие признаки будут указывать на дальность выстрела?</p> <p>4.Какую информацию можно собрать на месте происшествия, обнаружив пулю, гильзу?</p>		
--	--	---	--	--

		5.Какие следы возникают на пуле, гильзе, в результате выстрела?		
6.	Криминалистическое исследование документов при раскрытии и расследовании преступлений	<p>1.Понятие и система криминалистического исследования документов.</p> <p>2.Криминалистическое исследование письма.</p> <p><i>Вопросы для самоконтроля:</i></p> <p>1.Как нужно обращаться с документами-вещественными доказательствами?</p> <p>2.Что понимается под полной и частичной подделкой документов?</p> <p>3.Какие признаки будут указывать на изменение первоначального содержания документа (при травлении, смывании текста, подчистке, дописке)?</p> <p>4.Какие признаки могут указывать на удаление из подлинного документа отдельных его фрагментов и вклейку вместо них других?</p> <p>5.Как устанавливается подделка оттисков и штампов?</p> <p>6.Какие сведения о документе включают в протокол его осмотра?</p> <p>7. Каковы объекты технико-криминалистического исследования материалов документа?</p> <p><i>Задания для самостоятельной работы:</i></p> <p>1.Составить перечень вопросов, которые обычно ставятся при назначении технической экспертизы документов. Перечислить объекты. Которые будут необходимы эксперту для проведения обозначенного исследования.</p> <p>2.Составить перечень наиболее распространенных способов подделки</p>	<i>Опрос, реферат, доклад, эссе контрольн. (лаборат).раб ота, практикум</i>	<i>Опрос, реферат, контрольн. (лаборат).раб ота, практикум</i>

		<p>документов. Обозначить признаки, в которых они проявляются.</p> <p>3. Какие объекты необходимо представить эксперту для проведения почерковедческой и технической экспертизы документов.</p> <p>4. Составьте розыскную таблицу, используя признаки почерка и письменной речи разыскиваемого лица.</p>		
7.	Криминалистическая регистрация и ее возможности	<p>1. Понятие, правовые основы и система криминалистической регистрации.</p> <p>2. Криминалистические информационные массивы международных организаций.</p> <p><i>Вопросы для самоконтроля:</i></p> <p>1. Каковы научные предпосылки и правовые основания ведения криминалистических учетов?</p> <p>2. Как классифицируются криминалистические учеты?</p> <p>3. Какие объекты подлежат криминалистическому учету?</p> <p>4. Каковы формы ведения криминалистического учета?</p> <p>5. Каковы регистрационные признаки объектов учета?</p> <p>6. Какие учеты ведутся в системе ГИАЦ-ИЦ?</p> <p>7. Какие учеты ведутся в криминалистических подразделениях ОВД?</p>	<i>Опрос, реферат, доклад, эссе решение задач</i>	<i>Опрос, реферат, решение задач, доклад, эссе решение задач</i>
8.	Вещества как следы преступлений и работа с ними. Микроследы и возможности их использования при расследовании преступлений	<p>1. Понятие микрообъектов и их виды.</p> <p>2. Понятие следов-веществ в криминалистике, их классификация и значение в раскрытии и расследовании преступлений.</p> <p>3. Особенности работы на месте происшествия со</p>	<i>Опрос, реферат, доклад, эссе, решение задач, тестирование, контрольн. (лаборат). Работа,</i>	<i>Опрос, реферат, доклад, Эссе, решение задач, тестирование, контрольн. (лаборат). раб</i>

		<p>следами - веществами и микроследами.</p> <p>4. Что представляют собой одорологические следы? Какова специфика работы с этими следами на месте происшествия?</p>	<i>практикум</i>	<i>ота, практикум</i>
--	--	--	------------------	-----------------------

4. Типы оценочных материалов, показатели и критерии оценивания

4.1. Оценочные материалы по дисциплине (*наименование*) входят в состав оценочных материалов по образовательной программе. Совокупность оценочных материалов по всем дисциплинам (модулям) образовательной программы составляет фонд оценочных средств (далее – ФОС). ФОС используется при проведении текущего контроля успеваемости и промежуточной аттестации обучающихся с целью оценивания достижения обучающимися планируемых результатов обучения.

4.2. ФОС разработан как комплекс проверочных заданий различного типа и уровня сложности, включает критерии и шкалы оценивания, а также «ключи» правильных ответов. ФОС формируется как отдельный документ и хранится в электронном виде, доступ к ФОС предоставлен ограниченному кругу лиц.

4.3. Для самостоятельной работы обучающихся при подготовке к текущему контролю успеваемости и промежуточной аттестации в рабочих программах дисциплин размещены типовые проверочные задания, которые можно условно разделить на задания закрытого, комбинированного и открытого типов.

Задания закрытого типа — это тестовые задания, в которых каждый вопрос сопровождается готовыми вариантами ответов, из которых необходимо выбрать один или несколько правильных.

Задания комбинированного типа – это тестовые задания, в которых каждый вопрос сопровождается готовыми вариантами ответов, из которых необходимо выбрать один или несколько правильных и обосновать свой выбор.

Задания открытого типа — это задания, в которых на каждый вопрос должен быть предложен развернутый обоснованный ответ.

В зависимости от типа задания рекомендованы определенная последовательность выполнения и система оценивания выполнения заданий.

4.4. Типы заданий, сценарии выполнения, критерии оценивания

ТИП ЗАДАНИЯ	ИНСТРУКЦИЯ	СЦЕНАРИИ ВЫПОЛНЕНИЯ	КРИТЕРИИ ОЦЕНИВАНИЯ
Задание закрытого типа с выбором одного правильного ответа из нескольких вариантов предложенных	Прочитайте текст, выберите правильный ответ	<ol style="list-style-type: none"> 1. Внимательно прочитать текст задания и понять, что в качестве ответа ожидается только один из предложенных вариантов. 2. Внимательно прочитать предложенные вариант-ты ответа. 3. Выбрать один верный ответ. 4. Записать только номер (или букву) выбранного варианта ответа (например, 3 или В). 	<p>Ответ считается верным, если правильно указана цифра или буква</p>
Задание закрытого типа на установление соответствия	Прочитайте текст и установите соответствие	<ol style="list-style-type: none"> 1. Внимательно прочитать текст задания и понять, что в качестве ответа ожидаются пары элементов. 2. Внимательно прочитать оба списка: список 1 – вопросы, утверждения, факты, понятия и т.д.; список 2 – утверждения, свойства объектов и т.д. 3. Сопоставить элементы списка 1 с элементами списка 2, сформировать пары элементов. 4. Записать попарно буквы и цифры (в зависимости от задания) вариантов ответа (например, А1 или Б4). 	<p>Ответ считается верным, если правильно указаны цифры или буквы</p>
Задание закрытого типа с выбором нескольких правильных ответов из нескольких вариантов предложенных	Прочитайте текст, выберите правильные ответы	<ol style="list-style-type: none"> 1. Внимательно прочитать текст задания и понять, что в качестве ответа ожидается несколько правильных ответов из предложенных вариантов. 2. Внимательно прочитать предложенные вариант-ты ответа. 3. Выбрать несколько правильных ответов. 4. Записать только номера (или буквы) выбранного варианта ответа (например, 1 4 или А Г). 	<p>Ответ считается верным, если правильно установлены все соответствия (позиции из одного столбца верно сопоставлены с позициям и другого)</p>
Задание	Прочитайте текст и	1. Внимательно прочитать текст	Ответ

<p>закрытого типа на установление последовательности</p>	<p>установите последовательность</p>	<p>задания и понять, что в качестве ответа ожидается последовательность элементов. 2. Внимательно прочитать предложенные варианты ответа. 3. Построить верную последовательность из предложенных элементов. 4. Записать буквы/цифры (в зависимости от задания) вариантов ответа в нужной последовательности (например, БВА или 135).</p>	<p>считается верным, если правильно указана вся последовательность цифр</p>
<p>Задание комбинированного типа с выбором одного правильного ответа из предложенных и обоснованием выбора</p>	<p>Прочитайте текст, выберите правильный ответ и запишите аргументы, обосновывающие выбор ответа</p>	<p>1. Внимательно прочитать текст задания и понять, что в качестве ответа ожидается только один из предложенных вариантов. 2. Внимательно прочитать предложенные варианты ответа. 3. Выбрать один верный ответ. 4. Записать только номер (или букву) выбранного варианта ответа. 5. Записать аргументы, обосновывающие выбор ответа (например, 4 текст обоснования).</p>	<p>Ответ считается верным, если правильно указана цифра или буква и приведены корректные аргументы, используемые при выборе ответа</p>
<p>Задание открытого типа с развернутым ответом</p>	<p>Прочитайте текст и запишите развернутый обоснованный ответ</p>	<p>1. Внимательно прочитать текст задания и понять суть вопроса. 2. Продумать логику и полноту ответа. 3. Записать ответ, используя четкие компактные формулировки. 4. В случае расчетной задачи, записать решение и ответ</p>	<p>Ответ считается верным: 1. Отсутствие фактических ошибок. 2. Раскрытие объема используемых понятий (полнота ответа). 3. Обоснованность ответа (наличие аргументов). 4. Логическая</p>

			я последовательность излагаемого материала.
--	--	--	--

4.5. Общая шкала оценивания результатов текущего контроля успеваемости и промежуточной аттестации обучающихся с применением БРС

Итоговая балльная оценка	Традиционная система	Бинарная система	ECTS	
			Для традиционной системы	Для бинарной системы
95-100	Отлично	Зачтено	A	P/ Passed
85-94			B	P/ Passed
75-84	Хорошо		C	P/ Passed
65-74			D	P/ Passed
55-64			E	P/ Passed
0-54	Неудовлетворительно		Не зачтено	F

Соотношение баллов за текущий контроль успеваемости и промежуточную аттестацию, а также повторную промежуточную аттестацию:

Максимальная сумма баллов за текущий контроль успеваемости	Максимальная сумма баллов за промежуточную аттестацию	Максимальная итоговая балльная оценка	Максимальная сумма баллов за повторную промежуточную аттестацию
60 баллов	40 баллов	100 баллов	100 баллов

5. Формы аттестации, типовые оценочные материалы для текущего контроля успеваемости обучающихся, критерии и шкалы оценивания по контрольным точкам

5.1. В ходе реализации дисциплины используются следующие формы текущего контроля успеваемости обучающихся (в том числе, задания к контрольным точкам):

№ п/п	Наименование тем (разделов)	Методы текущего контроля успеваемости*, а также с учетом п.4
Очная форма		
Тема 1	Общие положения технико-криминалистического обеспечения расследования преступлений	<i>Реферат, доклад, эссе</i>
Тема 2	Особенности применения фотосъемки и видеозаписи при расследовании преступлений	<i>Опрос, реферат, контрольн. (лаборат). работа, практикум</i>
Тема 3	Обнаружение, предварительное исследование, фиксация и изъятие механикопических следов	<i>Опрос, доклад, эссе реферат, решение задач,</i>

		<i>контрольн.(лаборат). работа, практикум</i>
Тема 4	Обнаружение, предварительное исследование, фиксация и изъятие гомеоскопических следов. Составление субъективных портретов	<i>Опрос, доклад, эссе реферат, решение задач, контрольн.(лаборат). работа, практикум</i>
Тема 5	Обнаружение, предварительное исследование, фиксация и изъятие оружия и следов его применения	<i>Опрос, доклад, эссе, реферат, контрольн.(лаборат). работа</i>
Тема 6	Криминалистическое исследование документов при раскрытии и расследовании преступлений	<i>Опрос, доклад, эссе, реферат, контрольн.(лаборат). работа, практикум</i>
Тема 7	Криминалистическая регистрация и ее возможности	<i>Опрос, доклад, эссе реферат, решение задач, контрольн.(лаборат). работа, практикум</i>
Тема 8	Вещества как следы преступлений и работа с ними. Микроследы и возможности их использования при расследовании преступлений	<i>Опрос, доклад, эссе реферат, решение задач, тестирование, контрольн.(лаборат). работа, практикум</i>
Заочная форма		
Тема 1	Общие положения технико-криминалистического обеспечения расследования преступлений	<i>Реферат, доклад, эссе</i>
Тема 2	Особенности применения фотосъемки и видеозаписи при расследовании преступлений	<i>Опрос, доклад, эссе, реферат, контрольн.(лаборат). работа, практикум</i>
Тема 3	Обнаружение, предварительное исследование, фиксация и изъятие механоскопических следов	<i>Опрос, доклад, эссе реферат, решение задач, контрольн.(лаборат). работа, практикум</i>
Тема 4	Обнаружение, предварительное исследование, фиксация и изъятие гомеоскопических следов. Составление субъективных портретов	<i>Опрос, решение задач реферат, доклад, эссе контрольн.(лаборат). работа, практикум</i>
Тема 5	Обнаружение, предварительное исследование, фиксация и изъятие оружия и следов его применения	<i>Опрос, реферат, доклад, эссе контрольн.(лаборат). работа, практикум</i>
Тема 6	Криминалистическое исследование документов при раскрытии и расследовании преступлений	<i>Опрос, реферат, доклад, эссе</i>
Тема 7	Криминалистическая регистрация и ее возможности	<i>Опрос, решение задач реферат, доклад, эссе</i>
Тема 8	Вещества как следы преступлений и работа с ними. Микроследы и возможности их использования при расследовании преступлений	<i>Опрос, решение задач реферат, доклад, эссе тестирование, контрольн.(лаборат). работа, практикум</i>

5.2. Типовые оценочные материалы для текущего контроля успеваемости обучающихся (вне контрольных точек):

Задания для контактной и самостоятельной работы включают в себя комплекс заданий, выполнение которых предполагает тщательное изучение научной и учебной литературы, периодических изданий, а также законодательных и нормативных документов, предлагаемых в п. 6 «Учебная литература и ресурсы информационно-телекоммуникационной сети «Интернет», включая перечень учебно-методического обеспечения для самостоятельной работы обучающихся по дисциплине».

Задания предоставляются на проверку в электронном виде или на бумажном носителе. Предложенные задания оформляются в форме рефератов, докладов, эссе, решения задач, схем (таблиц), контрольных (лабораторных) работ, практикумов и т.п.

Тема 1. Общие положения технико-криминалистического обеспечения расследования преступлений ПКс-1.1., ПКс-1.2.

Вопросы для проведения устного опроса:

1. Понятие система и содержание технико-криминалистического обеспечения расследования преступлений.

2. Техничко-криминалистические методы и средства, их классификация. Правовые основания их использования.

3. Комплексы технико-криминалистических средств.

4. Возможности современных научных методов криминалистического исследования вещественных доказательств.

Вопрос для дискуссии: Что представляют собой такие направления криминалистики, как криминалистическая фоноскопия и вокалография?

Темы рефератов:

1. Использование современных технико-криминалистических средств и специальных знаний в борьбе с преступностью.

2. Тенденции развития криминалистической техники.

Тема 2. Особенности применения фотосъемки и видеозаписи при расследовании преступлений ПКс-1.1., ПКс-1.2.

Вопросы для проведения устного опроса:

1. Цели и задачи криминалистической фотографии и видеосъемки в ходе досудебного производства.

2. Особенности проведения фотосъемки в ходе следственного действия.

3. Фотосъемка места происшествия, вещественных доказательств, живых лиц и трупов.

4. Особенности фотосъемки трасологических следов и мелких предметов.

5. Особенности действий следователя в начале и при окончании следственного действия, в ходе которого применяется видеосъемка.

Темы рефератов:

1. Компьютерные технологии в криминалистической фотографии.

Тема 3. Обнаружение, предварительное исследование, фиксация и изъятие механоскопических следов ПКс-1.1., ПКс-1.2.

Вопросы для проведения устного опроса:

1. Основные технико-криминалистические средства и методы исследования механоскопических следов преступлений. Их возможности и значение в борьбе с преступностью.
2. Следы транспортных средств, их виды и криминалистическое значение. Работа следователя с этими следами при расследовании преступлений.
3. Криминалистическое значение и классификация следов орудий взлома и инструментов, их сбор и использование в расследовании преступлений.
4. Криминалистическое исследование замков и пломб.

Темы рефератов:

1. Следы орудий взлома как следы преступления.
2. Техничко-криминалистические средства и приемы обнаружения, осмотра, фиксации, изъятия следов транспорта; особенности их предварительного и экспертного исследования.

Задача.

23 декабря 2016 г. в 6.00 продавец сельского магазина «Утренний», обнаружил, что на входной двери магазина имеются следы проникновения в виде перепиливания дужки навесного замка на металлической решетке и выбивания второй двери. В помещении магазина обнаружен беспорядок в виде разбросанных по полу оберточной бумаги, картонных коробок, упаковок с продуктами питания. Похищены продукты питания на общую сумму 156 000 руб. В ходе осмотра места происшествия обнаружены и изъяты:

- следы транспортных средств, в виде следов-протекторов;
- след обуви на выбитой двери на уровне врезного замка;
- многочисленные следы обуви на оберточной бумаге и картонных коробках внутри магазина продуктов;
- навесной замок с перепиленными дужками.

Задание: Определите, какие необходимо назначить судебные экспертизы. Сформулируйте вопросы перед экспертом. Укажите объекты и сведения, которые будут необходимы эксперту для производства этих экспертиз.

Тема 4. Обнаружение, предварительное исследование, фиксация и изъятие гомеоскопических следов. Составление субъективных портретов ПКс-1.1., ПКс-1.2.

Вопросы для проведения устного опроса:

1. Следы рук, их криминалистическое значение, способы обнаружения, фиксации и изъятия.
2. Следы ног человека, их классификация и использование в процессе расследования преступлений.
3. Следы зубов человека, их классификация и криминалистическое значение. Методы и средства обнаружения, фиксации и изъятия этих следов.
4. Источники и способы собирания следователем информации о внешности разыскиваемых лиц.
5. Криминалистическая информация о человеке и его внешности, имеющаяся в различных следах на месте происшествия.

Темы рефератов:

1. Техничко-криминалистические методы установления признаков неизвестного преступника по его следам.

2. Современные средства и способы обнаружения, фиксации и изъятия следов рук человека; их предварительное и экспертное исследование.
3. Криминалистическое исследование следов губ, кожного покрова головы и других частей тела человека.
4. Установление личности погибшего по черепу.

Задача.

При осмотре места происшествия, следователь изъясил пустую бутылку из-под коньяка со следами пальцев рук, шоколадку со следами откуса, пыльный след обуви. Определите, какие экспертные исследования можно провести. Сформулируйте вопросы перед экспертом. Укажите объекты и сведения, которые будут необходимы эксперту для производства этих экспертиз.

Тема 5 Обнаружение, предварительное исследование, фиксация и изъятие оружия и следов его применения ПКс-1.1., ПКс-1.2.

Вопросы для проведения устного опроса:

1. Механизм выстрела и следы оружия, возникающие на стреляных пулях, гильзах, их криминалистическое значение.
2. Обнаружение, осмотр, фиксация и изъятие, исследование следователем огнестрельного оружия и следов его применения.
3. Следы выстрела на преградах, их классификация и криминалистическое значение.
4. Установление факта и возможности применения оружия, количества и обстоятельств выстрелов и места нахождения стрелявшего.
5. Установление групповой принадлежности огнестрельного оружия по стреляным гильзам и пулям.

Темы рефератов:

1. Криминалистическое взрывоведение, возможности и проблемы.
2. Идентификация гладкоствольного оружия по стреляной дроби (картечи).
3. Криминалистическая экспертиза холодного оружия: ее цели, возможности, порядок назначения и проведения.
4. Предварительные судебно-баллистические исследования на месте происшествия.

Тема 6. Криминалистическое исследование документов при раскрытии и расследовании преступлений ПКс-1.1., ПКс-1.2.

Вопросы для проведения устного опроса:

1. Графическая и техническая подделка подписей и их криминалистическое исследование.
2. Наиболее распространенные способы подделки отдельных реквизитов документов и признаки, в которых они проявляются.
3. Подготовка следователем материалов для проведения почерковедческой экспертизы.
4. Подготовка следователем материалов для технической экспертизы документов.
5. Особенности розыска исполнителя (автора) письма. Составление розыскной таблицы.

Темы рефератов:

1. Научные основы судебного почерковедения.

- 2.Криминалистическое исследование машинописных текстов, выполненных с использованием различных печатающих устройств.
- 3.Закономерности формирования и изменения функционально-динамического комплекса навыков, лежащего в основе почерка и отражающего деятельность исполнителя рукописного текста.

Тема 7. Криминалистическая регистрация и ее возможности ПКс-1.1., ПКс-1.2.

Вопросы для проведения устного опроса:

- 1.Учет преступников и лиц, заподозренных в совершении преступлений по их признакам внешности и способам преступных действий.
- 2.Учет лиц, без вести пропавших и неопознанных трупов.
- 3.Криминалистические учеты лиц по папиллярным узорам пальцев рук.
- 4.Учеты огнестрельного оружия.
- 5.Учеты похищенных и изъятых вещей.

Темы рефератов:

- 1.Состояние, проблемы и перспективы развития криминалистической регистрации в России.
- 2.Учеты экспертно-криминалистических подразделений правоохранительных органов России.
- 3.Понятие и виды экспертно-криминалистических учетов правоохранительных органов России. Особенности объектов учета, постановки их на учет и использования в раскрытии и расследовании преступлений.
- 4.Информационно-поисковые учеты Главного информационно-аналитического центра и информационных центров системы МВД, ФСБ, СК, ЭКЦ МВД России: объекты учета, способы учета объектов, их систематизация и использование в процессе раскрытия и расследования преступлений.

Задача.

Определите какие данные об объекте, изъятом при проведении следственных действий необходимо предоставить для постановки на учет в федеральную базу для геномной регистрации?

- 1) Номер уголовного дела, номер статьи и части УК РФ, по которой совершено преступление, дата совершения преступления, данные генотипоскопической экспертизы.
- 2) Номер уголовного дела, номер статьи и части УК РФ, по которой совершено преступление, дата совершения преступления, адрес, по которому произошло преступление, данные о потерпевшем(их) (ФИО), сведения о не менее чем восьми полностью исследованных локусах (без локуса определяющего генетический пол).
- 3) Номер уголовного дела, номер статьи и части УК РФ, по которой совершено преступление, дата совершения преступления, сведения о не менее чем десяти полностью исследованных локусах (без локуса определяющего генетический пол).
- 4) Номер уголовного дела, номер статьи и части УК РФ, по которой совершено преступление, дата совершения преступления, адрес, по которому произошло

преступление, данные о потерпевшем(их) (ФИО), сведения о не менее чем трех полностью исследованных локусах (без локуса определяющего генетический пол).

5) Номер уголовного дела, номер статьи и части УК РФ, по которой совершено преступление.

Задача.

Изучите Федеральный закон № 242-ФЗ от 03.12.2008 года «О государственной геномной регистрации в Российской Федерации» и определите какая категория лиц подлежит обязательной геномной регистрации:

- 1) лица, осужденные и отбывающие наказание в виде лишения свободы сроком более 10 лет, за совершение преступления.
- 2) лица, подозреваемые в совершении преступления.
- 3) лица, осужденные и отбывающие наказание в виде лишения свободы за совершение тяжких или особо тяжких преступлений, а так же всех категорий преступлений против половой неприкосновенности и половой свободы личности.
- 4) все осужденные и отбывающие наказание в виде лишения свободы за совершенное преступление.
- 5) лица, подозреваемые в совершении тяжких или особо тяжких преступлений, а так же всех категорий преступлений против половой неприкосновенности и половой свободы личности.

Ответьте на вопрос: Почему метод генотипоскопического анализа считается наиболее доказательным и эффективным при расследовании преступлений, в современной криминалистике?

- 1) Самый молодой и быстро развивающийся метод.
- 2) Самый дорогой и надежный.
- 3) ДНК обладает индивидуальной специфичностью (совпадает только у однояйцовых близнецов), идентична в любой ядродержащей клетке организма одного человека и неизменна на протяжении всей его жизни.
- 4) ДНК есть везде.
- 5) ДНК не обладает индивидуальной специфичностью, идентична в различных организмах и изменяется в процессе жизни человека.

Тема 8 Вещества как следы преступлений и работа с ними. Микроследы и возможности их использования при расследовании преступлений ПКс-1.1., ПКс-1.2.

Вопросы для проведения устного опроса:

- 1.Классификация следов-веществ.
- 2.Особенности работы на месте происшествия со следами-веществами.
- 3.Проблемы использования следов-веществ, при расследовании преступлений.
- 4.Средства и методы обнаружения фиксации и изъятия микроследов.
- 5.Проблемы использования запаховых следов при расследовании преступлений.

Вопрос для дискуссии: Что представляет собой такая отрасль криминалистической техники, как криминалистическая экспертиза материалов, веществ и изделий из них (КЭМВИ)

Темы рефератов:

- 1.Микроследы, их криминалистическое значение; современные возможности их исследования.
- 2.Одорологические следы, их криминалистическое значение и современные возможности исследования.
3. Современные возможности метода генотипоскопии.

Задача.

Следователь возбудил уголовное дело по статье 131 УК РФ по факту изнасилования несовершеннолетней. У потерпевшей было изъято: одежда, в которой она находилась, тампон с содержимым влагалища, тампон с содержимым ротовой полости и тампон с содержимым из заднего прохода.

При назначении биологической экспертизы, чьи образцы крови вам необходимо предоставить в обязательном порядке?

- 1) Потерпевшей и свидетеля (если таковой есть).
- 2) Потерпевшей и подозреваемых лиц (если есть таковой(ые)).
- 3) Подозреваемых и свидетелей.
- 4) Потерпевшей и её родителей.
- 5) Потерпевшей.

Сформулируйте вопросы перед экспертом. Укажите объекты и сведения, которые будут необходимы эксперту для производства экспертиз.

Задача.

В вашем производстве находится уголовное дело, возбужденное по ст. 105 УК РФ, по факту убийства гр. Н. При осмотре места происшествия были изъяты: одежда потерпевшего, одежда подозреваемого и предполагаемые орудия преступления. Необходимо определить очередность (последовательность) назначения экспертиз: трасологической, биологической, исследования микроволокон и исследования запаховых следов человека.

- 1)Трасологическая, запаховых следов человека, биологическая, исследование микроволокон или назначается комплексная экспертиза.
- 2) Биологическая, запаховых следов человека, трасологическая, исследование микроволокон.
- 3) Запаховых следов человека, биологическая, трасологическая, исследование микроволокон.
- 4) Исследование микроволокон, запаховых следов человека, биологическая, трасологическая или назначается комплексная экспертиза
- 5) Запаховых следов человека, исследование микроволокон, биологическая, трасологическая или назначается комплексная экспертиза.

Задача.

При осмотре места происшествия было обнаружено пятно вещества бурого цвета, предположительно кровь. Вам необходимо сделать смыв данного следа для дальнейшего

назначения медико-биологической экспертизы. Определите правильность действий при изъятии и упаковке обнаруженного объекта.

- 1) Сделать смыв на вату 70 % раствором спирта, упаковать в бумажный сверток.
- 2) Сделать смыв на марлю ацетоном, высушить на солнце или обогревательном приборе, упаковать в бумажный конверт.
- 3) По возможности собрать вещество бурого цвета в пакет из полимерного материала или пробирку, упаковать в конверт.
- 4) Сделать смыв на марлю дистиллированной водой высушить при комнатной температуре без использования нагревательных приборов (по возможности следует избегать прямого попадания солнечных лучей) и упаковать в бумажный пакет (конверт).
- 5) Сделать смыв на вату дистиллированной водой упаковать в герметичный пакет.

Задача.

При осмотре места происшествия была обнаружена и изъята шапочка, предположительно принадлежащая подозреваемому П.

Определите какие основные вопросы решает судебная экспертиза запаховых следов человека:

- 1) Имеется ли на предоставленном для исследования предмете (в собранных запаховых следах) запаховые следы человека? Имеются ли запаховые следы проверяемого лица на изъятом предмете (в собранных запаховых пробах)?
- 2) Имеются ли на предоставленном для исследования предмете (в собранных запаховых следах) запаховые следы? Имеются ли запаховые следы в пробах, собранных у проверяемого лица?
- 3) Имеются ли запаховые следы на предоставленном для исследования предмете?
- 4) Имеются ли запаховые следы на изъятом предмете (в запаховых пробах) и в образцах, изъятых с проверяемого лица?
- 5) Запаховые следы, изъятые у проверяемого лица, произошли от человека?

Задача.

Определите как правильно изъять и упаковать сравнительные образцы крови, у подозреваемого гр. И., которые Вам необходимо предоставить эксперту для проведения медико-биологической экспертизы.

- 1) Изъятие образца крови производится так: несколько капель крови из носа высушивают на фрагменте марли и упаковывают в полиэтиленовый пакет.

- 2) Изъятие образца крови производится медицинским работником в условиях медицинского учреждения на марлю и упаковывают в бумажную или картонную упаковку.
- 3) Изъятие образца крови производится медицинским работником в условиях медицинского учреждения на марлю (или жидкую кровь с добавлением антикоагулянта) и упаковывают в темный полиэтиленовый пакет.
- 4) Изъятие образца крови производится экспертом в кабинете и упаковывают в бумажную упаковку.
- 5) Изъятие образца крови производится следователем на вату из пальца или носа и упаковывают в бумажную или картонную упаковку.

Задача

Определите правильность упаковки объектов, изымаемых при осмотре места преступления, с учетом того что, по данным объектам будет проводиться экспертиза запаховых следов человека?

- 1) Объекты отдельно помещаются в стеклянные банки и закрываются металлическими крышками или заворачивают в 2-3 слоя алюминиевой фольги, края упаковки загибают и тщательно обжимают.
- 2) Все объекты упаковываются по-отдельности в полиэтиленовые пакеты и складываются в картонную упаковку.
- 3) Объекты отдельно заворачивают в 10-15 слоев алюминиевой фольги.
- 4) Объекты отдельно помещаются в стеклянные банки и ставят их коробку, которую тщательно заклеивают скотчем.
- 5) Каждый объект тщательно обматывают скотчем.

Примерные варианты тестовых заданий (темы 1-8)

1. Криминалистическая техника является:

- а) разделом криминалистики;
- б) запечатление мысленного образа в памяти нескольких людей;
- в) запечатление мысленного образа в памяти машин;
- г) запечатление мысленного образа с применением технических средств.

2. Какие действия применяются при вербальной форме фиксации преступлений?

- а) протоколирование;
- б) изъятие предмета в натуре;
- в) составления чертежей, схем.

3. Какая из ниже перечисленных систем носит сравнительный характер?

- а) АБИС «Арсенал»;
- б) АБИС «Папилон»;
- в) АДИС «Папилон»

4. Какие средства относятся к техническим средствам обнаружения сокрытых в тайниках предметов?

- а) магнитные подъемники, искатели;
- б) УФО;
- в) люминоскопы.

5. Впервые судебная фотография была предложена?

- а) С.М. Потаповым;
- б) Ж. Ньепсом и Л.-Ж. Дагером;
- в) И.В. Болдыревым.

6. Криминалистическая фотография, является одним из разделов?

- а) криминалистической техники;
- б) криминалистической тактики;
- в) ни один из предложенных вариантов.

7. Совокупностью правил и рекомендаций по использованию средств криминалистической фотографии называется?

- а) метод;
- б) предмет;
- в) объект;
- г) средства криминалистической фотографии.

8. Огнестрельное оружие различают по:

- а) по назначению;
 - б) по способу изготовления;
 - в) по конструкции;
 - г) по дистанции выстрела;
 - д) по следам выстрела.
- е) а, б, в

9. По следам на гильзе можно определить?

- а) владельца;
- б) дистанцию, с которой был произведен выстрел;
- в) из какого оружия (модели) она выпущена.

10. Пробоины могут быть...?

- а) сквозными;
- б) наружными;
- в) слепыми;
- г) внешними.

11. Криминалистическое документоведение — это:

- а) раздел криминалистики;
- б) отрасль криминалистической техники;
- в) часть криминалистической одорологии;
- г) часть графологии.

12. Криминалистическое документоведение состоит:

- а) ТКЭД, почерковедения и автороведения;
- б) автороведения и ТКЭД;

- в) почерковедения и криминалистического исследования текстов, выполненных с использованием различных печатающих устройств;
- г) криминалистического исследования текстов и ТКЭД.

13. Почерковедческие исследования решают задачи по установлению:

- а) исполнителя рукописи и условий выполнения рукописи (подписи);
- б) половой принадлежности исполнителя и его возраста;
- в) некоторых физических и профессиональных особенностей исполнителя;
- г) все ответы правильные.

14. Письмо состоит из элементов:

- а) почерка и письменной речи;
- б) почерка и бумаги;
- в) пишущего прибора и мысли;
- г) письменной речи и пишущего прибора.

15. Какие признаки человека наиболее устойчивые?

- а) сопутствующие;
- б) анатомические;
- в) функциональные.

16. Описание признаков внешности осуществляется:

- а) на усмотрение следователя, дознавателя;
- б) на усмотрение опознающего;
- в) по схеме «от общего к частному» и «сверху – вниз».

17. В описание анатомических признаков входят:

- а) пол, возраст, походка, национальность;
- б) пол, возраст, фигура, национальность;
- в) пол, возраст, особые приметы – шрамы, родинки.

18. В описание функциональных признаков входит:

- а) осанка, походка, форма туловища;
- б) особые приметы, походка, жестикуляция;
- в) осанка, походка, жестикуляция, мимика.

19. Скульптурная реконструкция лица по черепу это метод?

- а) профессора Р.С. Белкина;
- б) профессора Н.П. Яблокова;
- в) профессора М.М. Герасимова.
- г) строение тела, и отдельных его частей.

20. Словесный портрет – это:

- а) система описания внешности человека с помощью специальной терминологии в целях розыска и опознания;
- б) изображение лица, фигуры человека, изготовленные в соответствии с представлением о его внешности с помощью технических средств.

21. Определите какие данные об объекте, изъятом при проведении следственных действий необходимо предоставить для постановки на учет в федеральную базу для геномной регистрации?

- а) Номер уголовного дела, номер статьи и части УК РФ, по которой совершено преступление, дата совершения преступления, данные генотипоскопической экспертизы.
- б) Номер уголовного дела, номер статьи и части УК РФ, по которой совершено преступление, дата совершения преступления, адрес, по которому произошло преступление, данные о потерпевшем(их) (ФИО), сведения о не менее чем восьми полностью исследованных локусах (без локуса определяющего генетический пол).
- в) Номер уголовного дела, номер статьи и части УК РФ, по которой совершено преступление, дата совершения преступления, сведения о не менее чем десяти полностью исследованных локусах (без локуса определяющего генетический пол).
- г) Номер уголовного дела, номер статьи и части УК РФ, по которой совершено преступление, дата совершения преступления, адрес, по которому произошло преступление, данные о потерпевшем(их) (ФИО), сведения о не менее чем трех полностью исследованных локусах (без локуса определяющего генетический пол).
- д) Номер уголовного дела, номер статьи и части УК РФ, по которой совершено преступление.

22. Определите какая категория лиц подлежит обязательной геномной регистрации:

- а) лица, осужденные и отбывающие наказание в виде лишения свободы сроком более 10 лет, за совершение преступления.
- б) лица, подозреваемые в совершении преступления.
- в) лица, осужденные и отбывающие наказание в виде лишения свободы за совершение тяжких или особо тяжких преступлений, а так же всех категорий преступлений против половой неприкосновенности и половой свободы личности.
- г) все осужденные и отбывающие наказание в виде лишения свободы за совершенное преступление.
- д) лица, подозреваемые в совершении тяжких или особо тяжких преступлений, а так же всех категорий преступлений против половой неприкосновенности и половой свободы личности.

23. Почему метод генотипоскопического анализа считается наиболее доказательным и эффективным при расследовании преступлений, в современной криминалистике?

- а) Самый молодой и быстро развивающийся метод.
- б) Самый дорогой и надежный.
- в) ДНК обладает индивидуальной специфичностью (совпадает только у однояйцовых близнецов), идентична в любой ядродержащей клетке организма одного человека и неизменна на протяжении всей его жизни.
- г) ДНК есть везде.
- д) ДНК не обладает индивидуальной специфичностью, идентична в различных организмах и изменяется в процессе жизни человека.

24. Следователь возбудил уголовное дело по статье 131 УК РФ по факту изнасилования несовершеннолетней. У потерпевшей было изъято: одежда, в которой она находилась, тампон с содержимым влагалища, тампон с содержимым ротовой полости и тампон с содержимым из заднего прохода. При назначении биологической экспертизы, чьи образцы крови необходимо предоставить в обязательном порядке?

- а) Потерпевшей и свидетеля (если таковой есть).
- б) Потерпевшей и подозреваемых лиц (если есть таковой(ые)).
- в) Подозреваемых и свидетелей.
- г) Потерпевшей и её родителей.
- д) Потерпевшей.

25. В производстве находится уголовное дело, возбужденное по ст. 105 УК РФ, по факту убийства гр. Н. При осмотре места происшествия были изъяты: одежда потерпевшего, одежда подозреваемого и предполагаемые орудия преступления. Укажите очередность (последовательность) назначения экспертиз: трасологической, биологической, исследования микроволокон и исследования запаховых следов человека.

- а) трасологическая, запаховых следов человека, биологическая, исследование микроволокон или назначается комплексная экспертиза.
- б) биологическая, запаховых следов человека, трасологическая, исследование микроволокон.
- в) запаховых следов человека, биологическая, трасологическая, исследование микроволокон.
- г) исследование микроволокон, запаховых следов человека, биологическая, трасологическая или назначается комплексная экспертиза
- д) запаховых следов человека, исследование микроволокон, биологическая, трасологическая или назначается комплексная экспертиза.

26. При осмотре места происшествия было обнаружено пятно вещества бурого цвета, предположительно кровь. Определите правильность действий при изъятии и упаковке обнаруженного объекта.

- а) сделать смыв на вату 70 % раствором спирта, упаковать в бумажный сверток.
- б) сделать смыв на марлю ацетоном, высушить на солнце или обогревательном приборе, упаковать в бумажный конверт.
- в) по возможности собрать вещество бурого цвета в пакет из полимерного материала или пробирку, упаковать в конверт.
- г) сделать смыв на марлю дистиллированной водой высушить при комнатной температуре без использования нагревательных приборов (по возможности следует избегать прямого попадания солнечных лучей) и упаковать в бумажный пакет (конверт).
- д) сделать смыв на вату дистиллированной водой упаковать в герметичный пакет.

27. При осмотре места происшествия была обнаружена и изъята шапочка, предположительно принадлежащая подозреваемому П. Определите какие основные вопросы решает судебная экспертиза запаховых следов человека:

- а) имеется ли на предоставленном для исследования предмете (в собранных запаховых следах) запаховые следы человека? Имеются ли запаховые следы проверяемого лица на изъятом предмете (в собранных запаховых пробах)?
- б) имеются ли на предоставленном для исследования предмете (в собранных запаховых следах) запаховые следы? Имеются ли запаховые следы в пробах, собранных у проверяемого лица?
- в.) имеются ли запаховые следы на предоставленном для исследования предмете?
- г) имеются ли запаховые следы на изъятом предмете (в запаховых пробах) и в образцах, изъятых с проверяемого лица?
- д) запаховые следы, изъятые у проверяемого лица, произошли от человека?

28. Определите как правильно изъять и упаковать сравнительные образцы крови, у подозреваемого гр. И., которые необходимо предоставить эксперту для проведения медико-биологической экспертизы.

- а) изъятие образца крови производится так: несколько капель крови из носа высушивают на фрагменте марли и упаковывают в полиэтиленовый пакет.
- б) изъятие образца крови производится медицинским работником в условиях медицинского учреждения на марлю и упаковывают в бумажную или картонную упаковку.

- в) изъятие образца крови производится медицинским работником в условиях медицинского учреждения на марлю (или жидкую кровь с добавлением антикоагулянта) и упаковывают в темный полиэтиленовый пакет.
- г) изъятие образца крови производится экспертом в кабинете и упаковывают в бумажную упаковку.
- д) изъятие образца крови производится следователем на вату из пальца или носа и упаковывают в бумажную или картонную упаковку.

29. Определите правильность упаковки объектов, изымаемых при осмотре места преступления, с учетом того что, по данным объектам будет проводиться экспертиза запаховых следов человека?

- а) объекты отдельно помещаются в стеклянные банки и закрываются металлическими крышками или заворачивают в 2-3 слоя алюминиевой фольги, края упаковки загибают и тщательно обжимают.
- б) все объекты упаковываются по-отдельности в полиэтиленовые пакеты и складываются в картонную упаковку.
- в) объекты отдельно заворачивают в 10-15 слоев алюминиевой фольги.
- г) объекты отдельно помещаются в стеклянные банки и ставят их коробку, которую тщательно заклеивают скотчем.
- д) каждый объект тщательно обматывают скотчем.

30. Задачи КЭВМИ:

- а) диагностика и идентификация;
- б) диагностика и классификация
- в) классификация и идентификация.

4.2. Открытые задания.

1. 23 декабря 2016 г. в 6.00 продавец сельского магазина «Утренний», обнаружил, что на входной двери магазина имеются следы проникновения в виде перепиливания дужки навесного замка на металлической решетке и выбивания второй двери. В помещении магазина обнаружен беспорядок в виде разбросанных по полу оберточной бумаги, картонных коробок, упаковок с продуктами питания. Похищены продукты питания на общую сумму 156 000 руб. В ходе осмотра места происшествия обнаружены и изъяты:
 - следы транспортных средств, в виде следов-протекторов;
 - след обуви на выбитой двери на уровне врезного замка;
 - многочисленные следы обуви на оберточной бумаге и картонных коробках внутри магазина продуктов;
 - навесной замок с перепиленными дужками. Определите, какие необходимо назначить судебные экспертизы.
2. 23 декабря 2016 г. в 6.00 продавец сельского магазина «Утренний», обнаружил, что на входной двери магазина имеются следы проникновения в виде перепиливания дужки навесного замка на металлической решетке и выбивания второй двери. В помещении магазина обнаружен беспорядок в виде разбросанных по полу оберточной бумаги, картонных коробок, упаковок с продуктами питания. Похищены продукты питания на общую сумму 156 000 руб. В ходе осмотра места происшествия обнаружены и изъяты:
 - следы транспортных средств, в виде следов-протекторов;
 - след обуви на выбитой двери на уровне врезного замка;

- многочисленные следы обуви на оберточной бумаге и картонных коробках внутри магазина продуктов;
 - навесной замок с перепиленными дужками. Сформулируйте вопросы перед экспертом.
3. 23 декабря 2016 г. в 6.00 продавец сельского магазина «Утренний», обнаружил, что на входной двери магазина имеются следы проникновения в виде перепиливания дужки навесного замка на металлической решетке и выбивания второй двери. В помещении магазина обнаружен беспорядок в виде разбросанных по полу оберточной бумаги, картонных коробок, упаковок с продуктами питания. Похищены продукты питания на общую сумму 156 000 руб. В ходе осмотра места происшествия обнаружены и изъяты:
 - следы транспортных средств, в виде следов-протекторов;
 - след обуви на выбитой двери на уровне врезного замка;
 - многочисленные следы обуви на оберточной бумаге и картонных коробках внутри магазина продуктов;
 - навесной замок с перепиленными дужками. Укажите объекты и сведения, которые будут необходимы эксперту для производства этих экспертиз.
 4. При осмотре места происшествия, следователь изъял пустую бутылку из-под коньяка со следами пальцев рук, шоколадку со следами откуса, пыльный след обуви. Определите, какие экспертные исследования можно провести.
 5. При осмотре места происшествия, следователь изъял пустую бутылку из-под коньяка со следами пальцев рук, шоколадку со следами откуса, пыльный след обуви. Сформулируйте вопросы перед экспертом.
 6. При осмотре места происшествия, следователь изъял пустую бутылку из-под коньяка со следами пальцев рук, шоколадку со следами откуса, пыльный след обуви. Укажите объекты и сведения, которые будут необходимы эксперту для производства этих экспертиз.
 7. Криминалистическое взрывоведение, возможности и проблемы.
 8. Идентификация гладкоствольного оружия по стреляной дроби (картечи).
 9. Криминалистическая экспертиза холодного оружия: ее цели, возможности, порядок назначения и проведения.
 10. Предварительные судебно-баллистические исследования на месте происшествия.
 11. Микроследы, их криминалистическое значение; современные возможности их исследования.
 12. Одерологические следы, их криминалистическое значение и современные возможности исследования.
 13. Современные возможности метода генотипоскопии.
 14. Состояние, проблемы и перспективы развития криминалистической регистрации в России.
 15. Учеты экспертно-криминалистических подразделений правоохранительных органов России.
 16. Понятие и виды экспертно-криминалистических учетов правоохранительных органов России. Особенности объектов учета, постановки их на учет и использования в раскрытии и расследовании преступлений.
 17. Информационно-поисковые учеты Главного информационно-аналитического центра и информационных центров системы МВД, ФСБ, СК, ЭКЦ МВД России: объекты учета, способы учета объектов, их систематизация и использование в процессе раскрытия и расследования преступлений.
 18. Что представляет собой такая отрасль криминалистической техники, как криминалистическая экспертиза материалов, веществ и изделий из них (КЭМВИ)
 19. Использование современных технико-криминалистических средств и специальных знаний в борьбе с преступностью.

20. Тенденции развития криминалистической техники.
21. Классификация следов-веществ.
22. Особенности работы на месте происшествия со следами-веществами.
23. Проблемы использования следов-веществ, при расследовании преступлений.
24. Средства и методы обнаружения фиксации и изъятия микроследов.
25. Проблемы использования запаховых следов при расследовании преступлений.
26. Состояние, проблемы и перспективы развития криминалистической регистрации в России.
27. Учеты экспертно-криминалистических подразделений правоохранительных органов России.
28. Понятие и виды экспертно-криминалистических учетов правоохранительных органов России. Особенности объектов учета, постановки их на учет и использования в раскрытии и расследовании преступлений.
29. Информационно-поисковые учеты Главного информационно-аналитического центра и информационных центров системы МВД, ФСБ, СК, ЭКЦ МВД России: объекты учета, способы учета объектов, их систематизация и использование в процессе раскрытия и расследования преступлений.
30. Закономерности формирования и изменения функционально-динамического комплекса навыков, лежащего в основе почерка и отражающего деятельность исполнителя рукописного текста.

4.3. Варианты контрольных работ для обучающихся по заочной форме

1. Средства и методы собирания следов преступления.
2. Средства и методы экспертного исследования следов преступления и иных вещественных доказательств.
3. Перспективы развития средств и методов криминалистической техники.
4. Судебно-исследовательская фотография.
5. Применение видеозаписи при проведении следственных действий.
6. Следы человека.
7. Следы орудий взлома, инструментов и производственных механизмов.
8. Трасологическая экспертиза следов ног и обуви человека.
9. Трасологическая экспертиза следов зубов, губ и ногтей человека.
10. Трасологическая экспертиза следов орудий и инструментов.
11. Судебная баллистика.
12. Экспертиза холодного оружия.
13. Криминалистическое исследование взрывных устройств и следов их применения.
14. Криминалистическое исследование письма.
15. Технично-криминалистическое исследование документов.
16. Методы установления факта подделки оттисков печатей и штампов.
17. Методы восстановления содержания поврежденных письменных документов.
18. Исследование документов, подделанных полиграфическим способом.
19. Почерковедческая экспертиза.
20. Автороведческая экспертиза.
21. Фоноскопическая экспертиза.
22. Отображение внешнего облика человека.
23. Использование информации о внешнем облике в целях розыска и установления личности человека.
24. Фотопортретная экспертиза человека.

25. Оперативно-справочные учеты, используемые в криминалистической регистрации.
26. Криминалистические учеты органов внутренних дел и использование их при раскрытии и расследовании преступлений.
27. справочно-вспомогательные учеты органов внутренних дел и использование их при раскрытии и расследовании преступлений.
28. Средства и методы собирания криминалистических микрообъектов.
29. Криминалистическая одорология и ее использование при расследовании преступлений.
30. Применение служебно-розыскной собаки для розыска.
31. Виды криминалистических версий, их построение и проверка.
32. Формы планов и вспомогательной документации.
33. Этапы и задачи осмотра места происшествия.
34. Фиксация хода и результатов осмотра места происшествия.
35. Тактические приемы проведения следственного эксперимента.
36. Фиксация следственного эксперимента и оценка его результатов.
37. Фиксация хода и результатов обыска.
38. Психология допроса.
39. Подготовка к допросу.
40. Тактика допроса свидетелей и потерпевших в бесконфликтной ситуации.
41. Тактика допроса подозреваемых и обвиняемых в конфликтной ситуации.
42. Фиксация хода и результатов допроса.
43. Тактика очной ставки.
44. Подготовка к предъявлению для опознания.
45. Предъявление для опознания людей.
46. Предъявление для опознания предметов и иных объектов.
47. Подготовка к проверке показаний на месте.
48. Тактические приемы проверки показаний на месте.
49. Фиксация хода и результатов проверки показаний на месте.
50. Подготовка материалов и назначение экспертизы.
51. Заключение эксперта и его оценка.

Шкала оценивания

Устный опрос

Уровень знаний, умений и навыков обучающегося при устном ответе во время проведения текущего контроля определяется баллами в диапазоне 0-100 %. Критериями оценивания при проведении устного опроса является демонстрация основных теоретических положений, в рамках осваиваемой компетенции, умение применять полученные знания на практике, овладение навыками анализа и систематизации информации в области финансов.

При оценивании результатов устного опроса используется следующая шкала оценок:

100% - 85%	Учащийся демонстрирует совершенное знание основных теоретических положений, в рамках осваиваемой компетенции, умеет применять полученные знания на практике, владеет навыками анализа и систематизации информации в области государственных финансов
84% - 65%	Учащийся демонстрирует знание большей части основных теоретических положений, в рамках осваиваемой компетенции, умеет применять полученные знания на практике в отдельных сферах профессиональной деятельности, владеет основными навыками анализа и систематизации информации в области государственных финансов
64% - 55%	Учащийся демонстрирует достаточное знание основных теоретических положений, в рамках осваиваемой компетенции, умеет использовать полученные знания для решения основных практических задач в отдельных сферах профессиональной деятельности, частично владеет

	основными навыками анализа и систематизации информации в области государственных финансов
менее 55%	Учащийся демонстрирует отсутствие знания основных теоретических положений, в рамках осваиваемой компетенции, не умеет применять полученные знания на практике, не владеет навыками анализа и систематизации информации в области государственных финансов

Тестирование

Уровень знаний, умений и навыков обучающегося при устном ответе во время проведения текущего контроля определяется баллами в диапазоне 0-100 %. Критерием оценивания при проведении тестирования, является количество верных ответов, которые дал студент на вопросы теста. При расчете количества баллов, полученных студентом по итогам тестирования, используется следующая формула:

$$B = \frac{B}{O} \cdot 100\%,$$

где B – количество баллов, полученных студентом по итогам тестирования;

B – количество верных ответов, данных студентом на вопросы теста;

O – общее количество вопросов в тесте.

Решение задач

Уровень знаний, умений и навыков обучающегося при решении задач во время проведения текущего контроля определяется баллами в диапазоне 0-100 %. Критерием оценивания при решении задач, является количество верно решенных задач. При расчете количества баллов, полученных студентом по итогам решения задач, используется следующая формула:

$$B = \frac{B}{O} \cdot 100\%,$$

где B – количество баллов, полученных студентом по итогам решения задач;

B – количество верно решенных задач;

O – общее количество задач.

Решение ситуационной задачи

Уровень знаний, умений и навыков обучающегося при выполнении ситуационной задачи во время проведения текущего контроля определяется баллами в диапазоне 0-100 %. Критериями оценивания является сбор и обобщение необходимой информации, правильное выполнение необходимых расчетов, достоверность и обоснованность выводов.

При оценивании результатов решения ситуационной задачи используется следующая шкала оценок:

100% - 85%	Учащийся демонстрирует совершенное знание основных теоретических положений, умеет собирать и обобщать необходимую информацию, правильно осуществляет расчеты, делает обоснованные выводы
84% - 65%	Учащийся демонстрирует знание большей части основных теоретических положений, может собрать большую часть необходимой информации, рассчитывает необходимые показатели, делает выводы, допуская при этом незначительные ошибки
64% - 55%	Учащийся демонстрирует знание некоторой части основных теоретических положений, может собрать некоторую часть необходимой информации, рассчитывает необходимые показатели, делает выводы, допуская при этом ошибки
менее 55%	Учащийся демонстрирует отсутствие знания основных теоретических положений, умений и навыков в рамках осваиваемой компетенции.

5.3. Один или несколько тематических блоков дисциплины завершаются контрольной точкой (далее – КТ). Текущий контроль успеваемости по дисциплине предусматривает 2 (две) КТ в течение периода освоения дисциплины.

Максимальное количество баллов за любой тип работ в рамках КТ составляет 100 (сто)

баллов.

Распределение весовых коэффициентов по КТ в рамках текущего контроля успеваемости по дисциплине и формулы расчета:

Наименование контрольной точки	Максимальное количество баллов за работу в рамках КТ, которое может набрать студент	Коэффициент веса контрольной точки	Результат контрольной точки, участвующий в формировании итоговой балльной оценки по дисциплине (отражается в журнале БРС в СДО)
КТ 1	100	0,3	30
КТ 2	100	0,3	30
Итого:	x	0,6	60

Формула расчета результата контрольной точки:

Результат контрольной точки = Количество баллов за работу в рамках КТ X Коэффициент веса контрольной точки.

5.4. Формы текущего контроля успеваемости обучающихся в рамках КТ и типовые оценочные материалы:

Проверка реферата, доклада, эссе, контрольных (лабораторных) работ, практикумов

Уровень знаний, умений и навыков обучающегося при проверке реферата и контрольных работ во время проведения текущего контроля определяется баллами в диапазоне 0-100 %. Критериями оценивания при проверке реферата является демонстрация основных теоретических положений, в рамках осваиваемой компетенции.

При проверке реферата, доклада, эссе, контрольных (лабораторных) работ, практикумов, следующая шкала оценок:

100% - 85%	Учащийся демонстрирует совершенное знание основных теоретических положений, в рамках осваиваемой компетенции
84% - 65%	Учащийся демонстрирует знание большей части основных теоретических положений, в рамках осваиваемой компетенции
64% - 55%	Учащийся демонстрирует достаточное знание основных теоретических положений, в рамках осваиваемой компетенции
менее 55%	Учащийся демонстрирует отсутствие знания основных теоретических положений, в рамках осваиваемой компетенции

4.3. Оценочные средства для промежуточной аттестации

4.3.1 Перечень компетенций с указанием этапов их формирования в процессе освоения адаптированной образовательной программы. Показатели и критерии оценивания компетенций с учетом этапа их формирования

Код компетенции	Наименование компетенции	Код этапа освоения компетенции	Наименование этапа освоения компетенции
-----------------	--------------------------	--------------------------------	---

ПКс-1	Способностью выявлять, пресекать, раскрывать и расследовать правонарушения и преступления	ПКс-1.2	Формирование комплекса знаний в области криминалистической техники, позволяющих организовать свою профессиональную деятельность с учетом современных требований криминалистики по выявлению, пресечению раскрытию и расследованию правонарушений и преступлений.
-------	---	---------	--

Этап освоения компетенции	Показатель оценивания	Критерий оценивания
Формирование комплекса знаний в области криминалистической техники, позволяющих организовать свою профессиональную деятельность с учетом современных требований криминалистики по выявлению, пресечению раскрытию и расследованию правонарушений и преступлений.	На уровне знаний: -сущность и содержание основных понятий, категорий науки криминалистики, технико-криминалистических средств и методов, позволяющих выявлять, пресекать, раскрывать и расследовать правонарушения и преступления	Демонстрация знаний основных теоретических положений в полном объеме
	На уровне умений: -применять технико-криминалистические средства и методы при выявлении, пресечении, раскрытии и расследовании правонарушений и преступлений	Умение применять знания на практике в полной мере
	На уровне навыков: - а н а л и з и р о в а т ь правоприменительную и правоохранительную практику, научную информацию о методах выявления, пресечения, раскрытия и расследования правонарушений и преступлений	Свободное владение навыками анализа и систематизации в выбранной сфере

4.3.2 Типовые оценочные средства

Вопросы для подготовки к зачету по дисциплине «Технико-криминалистическое обеспечение расследования преступлений» ПКс-2

1. Технико-криминалистические средства, используемые в расследовании преступлений.
2. Система технико-криминалистических средств, используемых при раскрытии преступлений. Условия их эффективного использования в раскрытии и расследовании преступлений.
3. Понятие и система криминалистической фотографии, ее значение в судебно-следственной и экспертной практике.
4. Виды, методы и частные приемы криминалистической фотографии.
5. Оформление результатов применения фотосъемки при производстве следственных действий.
6. Фотосъемка места происшествия, вещественных доказательств, живых лиц и трупов.
7. Особенности фотосъемки трасологических следов на месте происшествия.
8. Особенности подготовки и действия следователя при использовании видеосъемки.
9. Понятие следов преступления. Система криминалистического учения о следах.
10. Классификация следов преступления.
11. Предметы как следы преступления, их обнаружение, фиксация, изъятие и упаковка. Возможности использования этих следов в процессе расследования.
12. Вещества как следы преступления. Их виды, криминалистическое значение, обнаружение, фиксация, изъятие и упаковка.
13. Одорологические следы на месте преступления. Способы фиксации и изъятия, возможности их использования в расследовании преступлений.
14. Возможности использования фоноскопии и генетики в расследовании преступлений.
15. Трасологические следы, понятие и классификация. Возможности их исследования на месте происшествия.
16. Следы рук, их классификация. Научные основы использования следов рук в криминалистике.
17. Способы обнаружения, фиксации и изъятия следов рук. Вопросы, решаемые дактилоскопической экспертизой.
18. Следы ног человека, их классификация, фиксация, изъятие, возможности получения доказательств.
19. Следы транспортных средств, их виды и криминалистическое значение. Работа следователя с этими следами при расследовании преступлений.
20. Криминалистическое значение и классификация следов орудий взлома и инструментов, их использование в расследовании преступлений. Вопросы выносимые на экспертизу.
21. Криминалистическое исследование замков и пломб. Назначение экспертиз.
22. Микроследы и их криминалистическое значение.
23. Средства и методы обнаружения, фиксации и изъятия микроследов.
24. Следы зубов человека, их классификация и криминалистическое значение. Методы и средства обнаружения, фиксации и изъятия этих следов.
25. Криминалистическое оружиеведение как отрасль науки криминалистики, ее предмет, задачи и значение в борьбе с преступностью.
26. Механизм выстрела и следы оружия, возникающие на стреляных пулях, гильзах, их криминалистическое значение.
27. Обнаружение, осмотр, фиксация и изъятие, упаковка, исследование следователем огнестрельного оружия и следов его применения.
28. Следы выстрела на преградах, их классификация и криминалистическое значение.
29. Установление факта и возможности применения оружия, количества и обстоятельств выстрелов и места нахождения стрелявшего.
30. Возможности идентификации огнестрельного оружия по стреляным пулям, гильзам и другим снарядам.

31. Установление групповой принадлежности огнестрельного оружия по стреляным гильзам и пулям.
32. Классификация холодного оружия. Осмотр и исследование холодного оружия и следов его применения. Назначение экспертизы.
33. Понятие и содержание криминалистического документоведения.
34. Понятие документов. Правила обращения с документами – вещественными доказательствами.
35. Понятие письма и научные основы идентификации личности по рукописным текстам.
36. Признаки письменной речи, их классификация и криминалистическое значение.
37. Понятие почерка. Классификация признаков почерка и их криминалистическое значение.
38. Изучение и использование следователем рукописей в целях розыска их исполнителя (автора). Составление розыскной таблицы.
39. Подготовка следователем материалов для проведения почерковедческой экспертизы.
40. Способы, средства и приемы технической подделки подписей. Криминалистическое исследование такой подделки.
41. Подготовка следователем материалов для графического исследования подписей. Особенности этого вида экспертного исследования.
42. Основные задачи, криминалистические приемы, методы и средства следственного осмотра и предварительного исследования документов, могущих быть вещественными доказательствами.
43. Понятие технической подделки документов. Наиболее распространенные способы подделки отдельных реквизитов документов и признаки, в которых они проявляются.
44. Криминалистические методы, приемы и средства обнаружения технической подделки бланков документов, оттисков печатей и штампов.
45. Способы восстановления трудночитаемых текстов в поврежденных документах (сожженных, разорванных, побывавших в воде).
46. Подготовка следователем материалов для экспертного исследования технической подделки бланков документов, оттисков печатей и штампов.
47. Понятие криминалистической габитоскопии и научные основы отождествления человека по признакам внешности.
48. Классификация признаков внешности человека в криминалистике и методы их описания.
49. Криминалистическая информация о человеке и его внешности, содержащаяся в различных следах на месте происшествия.
50. Источники и способы собирания следователем информации о внешности разыскиваемых лиц.
51. Правила описания внешности человека по методу словесного портрета.
52. Способы и технические средства изобразительного воспроизведения внешности неизвестных преступников по показаниям свидетелей (очевидцев).
53. Подготовка следователем материалов для экспертного отождествления личности по признакам внешности. Сущность и методы отождествления личности по фотоизображениям.
54. Понятие криминалистической регистрации, назначение и система криминалистических учетов. Объекты и формы криминалистических учетов.
55. Дактилоскопический и алфавитный учеты.
56. Учет огнестрельного оружия, похищенных и изъятых вещей.
57. Понятие и назначение оперативно-справочных учетов.
58. Понятие и назначение криминалистических и розыскных учетов.

Шкала оценивания

Оценивание качества устного ответа при промежуточной аттестации обучающегося

Уровень знаний, умений и навыков обучающегося при устном ответе во время промежуточной аттестации определяется оценками «отлично» (90-100%), «хорошо» (75-89%), «удовлетворительно» (60-74%), «неудовлетворительно» (0-59%). Критериями оценивания на зачете является демонстрация знаний теоретических положений в рамках осваиваемой компетенции, умение соотносить полученные знания с конкретной ситуацией, овладение навыками анализа и систематизации норм изучаемой дисциплины.

При оценивании результатов обучения используется следующая шкала оценок:

100% - 85% (отлично)	Этапы компетенции, предусмотренные образовательной программой, сформированы на высоком уровне. Свободное владение материалом, выявление межпредметных связей. Уверенное владение понятийным аппаратом дисциплины. Практические навыки профессиональной деятельности сформированы на высоком уровне. Способность к самостоятельному нестандартному решению практических задач
84% - 65% (хорошо)	Этапы компетенции, предусмотренные образовательной программой, сформированы достаточно. Детальное воспроизведение учебного материала. Практические навыки профессиональной деятельности в значительной мере сформированы. Присутствуют навыки самостоятельного решения практических задач с отдельными элементами творчества.
64% - 55% (удовлетворительно)	Этапы компетенции, предусмотренные образовательной программой, сформированы на минимальном уровне. Наличие минимально допустимого уровня в усвоении учебного материала, в т.ч. в самостоятельном решении практических задач. Практические навыки профессиональной деятельности сформированы не в полной мере.
менее 55% (неудовлетворительно)	Этапы компетенции, предусмотренные образовательной программой, не сформированы. Недостаточный уровень усвоения понятийного аппарата и наличие фрагментарных знаний по дисциплине. Отсутствие минимально допустимого уровня в самостоятельном решении практических задач. Практические навыки профессиональной деятельности не сформированы.

4.4.Методические материалы

Процедура оценивания результатов обучения, характеризующих этапы формирования компетенций, осуществляются в соответствии с Положением о текущем контроле успеваемости и промежуточной аттестации студентов в ФГБОУ ВО РАНХиГС и Регламентом о балльно-рейтинговой системе в Волгоградском институте управления – филиале РАНХиГС.

1. Методические указания для обучающихся по освоению дисциплины

Рекомендации по планированию и использованию учебно-методических материалов

Изучение курса предполагает, что обучающиеся уже ознакомлены с основными понятиями и категориями юридической науки в процессе изучения теории государства и права, уголовного права, уголовно-процессуального права, владеют основными методами изучения права. Для более углубленного изучения дисциплины, самостоятельной разработке докладов, сообщений в т.ч. с использованием мультимедийных средств, либо выполнении практической работы студентам необходимо пользоваться рекомендованной в рабочей

программе литературой. При самостоятельном изучении курса рекомендуется пользоваться источниками, указанными в списке основной литературы.

Рекомендации по подготовке к практическому (семинарскому) занятию

Практическое (семинарское) занятие – одна из основных форм организации учебного процесса, представляющая собой коллективное обсуждение обучающимися теоретических и практических вопросов, решение практических задач под руководством преподавателя. Основной целью практического занятия является проверка глубины понимания обучающимся изучаемой темы, учебного материала и умения изложить его содержание ясным и четким языком, развитие самостоятельного мышления и творческой активности у обучающегося. На практических занятиях предполагается рассматривать наиболее важные, существенные, сложные вопросы, которые наиболее трудно усваиваются обучающимися. При этом готовиться к практическому занятию всегда нужно заранее. Подготовка к практическому занятию включает в себя следующее:

- обязательное ознакомление с планом занятия, в котором содержатся основные вопросы, выносимые на обсуждение;
- изучение конспектов лекций, соответствующих разделов учебника, учебного пособия, содержания рекомендованных нормативных правовых актов;
- работа с основными терминами (рекомендуется их выучить);
- изучение дополнительной литературы по теме занятия, делая при этом необходимые выписки, которые понадобятся при обсуждении на семинаре;
- формулирование своего мнения по каждому вопросу и аргументированное его обоснование;
- запись возникших во время самостоятельной работы с учебниками и научной литературой вопросов, чтобы затем на семинаре получить на них ответы;
- обращение за консультацией к преподавателю.

Практические занятия включают в себя и специально подготовленные рефераты, выступления по какой-либо сложной или особо актуальной проблеме, решение задач. На практическом занятии обучающийся проявляет свое знание предмета, корректирует информацию, полученную в процессе лекционных и внеаудиторных занятий, формирует определенный образ в глазах преподавателя, получает навыки устной речи и культуры дискуссии, навыки практического решения задач.

Методические рекомендации по выполнению контрольных, лабораторных работ (практикумов), далее по тексту работы

1. Цели и задачи работы.

Контрольная (лабораторная) работа – одна из форм контроля уровня знаний студента и ориентирования его в вопросах, ограниченных объемом учебной тематики.

Цели контрольной работы:

- углубить, систематизировать и закрепить теоретические и практические знания студентов;
- проверить степень усвоения одной темы или вопроса;
- выработать у студента умения и навыки поиска и отбора необходимой литературы, самостоятельной обработки, обобщения и краткого, систематизированного изложения материала, выполнения практического действия.

Анализ литературы по проблеме предполагает:

- сравнение выделенных авторами понятий, классификаций и их оснований;
- сравнение общих концепций, основных идей, точек зрения на отдельные вопросы;
- анализ аргументации сделанных выводов (теоретическая, экспериментальная апробация в практике), убедительности, доказательности, достаточности аргументации;
- систематизацию основных идей по излагаемой проблеме;

- собственное понимание проблемы, либо указать с какими точками зрения согласен студент и почему.

2. Структура работы

- Титульный лист. На титульном листе должны быть приведены следующие сведения: наименование учебного заведения, факультета, кафедры, где выполнена контрольная работа; дисциплина, тема; Ф.И.О. студента, специальность, курс, номер группы и номер варианта (определяется по порядковому номеру в списке учебного журнала группы); место и год выполнения работы.

3. Методика выполнения работы

Выполнение контрольной работы представляет собой определенную последовательность логически связанных действий, нарушение которой существенно снижает результативность работы.

Основные этапы выполнения контрольной работы:

а) Уяснение содержания темы и целевых установок. На основе этого можно наметить главные вопросы, подлежащие рассмотрению, и их краткое содержание.

б) Подбор литературы по теме. При подборе литературы целесообразно руководствоваться следующими критериями:

- полнота охвата материала по теме. Не следует ограничиваться одним или двумя источниками, поскольку полноценная контрольная работа должна отражать не только широкий круг фактов, но и различные (порой противоположные) мнения по тому или иному вопросу;

- научный уровень издания. При выборе литературы следует отдавать предпочтение научным изданиям или учебным пособиям для вузов и избегать обращения к популярным и научно-популярным брошюрам;

- новизна материала. Как правило, при наличии выбора можно использовать более поздние по времени издания, поскольку они содержат предшествующий опыт изучения проблемы. Для современной оценки исторических событий необходима литература последних пяти лет изданий.

4. Предварительное изучение литературы и составление плана.

1) Составление черновика работы.

Из отобранных источников извлекаются сведения, цитаты, идеи, которые автор предполагает включить в текст работы. Обязательно указывается библиографическое описание литературы. Рекомендуется описание литературы производить в процессе ее отбора, чтобы избежать повторного обращения к источнику.

2) Работа над текстом.

Во введении необходимо отразить актуальность темы, дать общую характеристику изучения темы, сформулировать цели и задачи. В основной части представляется анализ современной литературы по теме работы. В том случае, когда контрольная работа предполагает проведение экспериментального исследования, целесообразно выделение теоретической и эмпирической частей. Так, в эмпирической части следует определить задачи, методику и базу исследования, описать критерии обработки и анализа материала. При изложении результатов эмпирического исследования надо привести не только статистические данные в виде таблиц, но и описать словесные и эмоциональные реакции испытуемых (используя протоколы наблюдений, экспериментов), характеризующие поведение испытуемых во время исследования. Полученные количественные показатели желательно также проиллюстрировать графиками и диаграммами. Эмпирическую часть завершают выводы и психолого-педагогические рекомендации. В заключении необходимо подвести итог, сделать выводы, кратко оценить степень достижения цели и задач.

Методические рекомендации по написанию рефератов, докладов, эссе

Реферат является индивидуальной самостоятельно выполненной работой обучающегося. Тему реферата обучающийся выбирает из перечня тем, рекомендуемых преподавателем, ведущим соответствующую дисциплину. Реферат, как правило, должен содержать следующие структурные элементы: Титульный лист, Содержание, Введение, Основная часть, Заключение, Список литературы, Приложения (при необходимости).

Требования к объему: не более 15 страниц. Оформление: Шрифт TimesNewRoman, 12 шрифт, 1,5 интервала, 1,5 см абзацный отступ. По обеим сторонам страницы оставляются поля размером 3 мм слева и 15 мм справа. Оригинальность по системе Антиплагиат.ВУЗ – не менее 60 процентов.

Рекомендации по изучению методических материалов

Методические материалы по дисциплине позволяют обучающемуся оптимальным образом организовать процесс изучения данной дисциплины. Методические материалы по дисциплине призваны помочь студенту понять специфику изучаемого материала, а в конечном итоге – максимально полно и качественно его освоить. В первую очередь студент должен осознать предназначение методических материалов: структуру, цели и задачи. Для этого он знакомится с преамбулой, оглавлением методических материалов, говоря иначе, осуществляет первичное знакомство с ним. В разделе, посвященном методическим рекомендациям по изучению дисциплины, приводятся советы по планированию и организации необходимого для изучения дисциплины времени, описание последовательности действий студента («сценарий изучения дисциплины»), рекомендации по работе с литературой, советы по подготовке к зачету/экзамену и разъяснения по поводу работы с тестовой системой курса и над домашними заданиями. В целом данные методические рекомендации способны облегчить изучение студентами дисциплины и помочь успешно сдать зачет/экзамен. В разделе, содержащем учебно-методические материалы дисциплины, содержание практических занятий по дисциплине, словарь основных терминов дисциплины.

Рекомендации по работе с литературой

При работе с литературой необходимо обратить внимание на следующие вопросы. Основная часть материала изложена в учебниках, включенных в основной список литературы рабочей программы дисциплины. Основная и дополнительная литература предназначена для повышения качества знаний студента, расширения его кругозора. При работе с литературой приоритет отдается первоисточникам (нормативным материалам, законам, кодексам и пр.).

При изучении дисциплины студентам следует обратить особое внимание на нормативно-правовые акты и иные источники.

2. Учебная литература и ресурсы информационно-телекоммуникационной сети «Интернет», включая перечень учебно-методического обеспечения для самостоятельной работы обучающихся по дисциплине

(Основная литература, дополнительная литература, учебно-методическое обеспечение самостоятельной работы, нормативные правовые документы, интернет-ресурсы, иные источники).

6.1 Основная литература

1. Криминалистика. Полный курс : учебник для вузов / В. В. Агафонов [и др.] ; под общей редакцией В. В. Агафонов, А. Г. Филиппова. — 6-е изд., перераб. и доп. — Москва : Издательство Юрайт, 2025. — 778 с. — (Высшее образование). — ISBN 978-5-534-18276-7. — Текст : электронный // Образовательная платформа Юрайт [сайт]. — URL: <https://urait.ru/bcode/545139> (дата обращения: 23.09.2024)

2. Эксархопуло, А. А. Криминалистика : учебник для вузов / А. А. Эксархопуло, И. А. Макаренко, Р. И. Зайнуллин. — Москва : Издательство Юрайт, 2025. — 477 с. — (Высшее образование). — ISBN 978-5-534-16976-8. — Текст : электронный // Образовательная платформа Юрайт [сайт]. — URL: <https://urait.ru/bcode/544969> (дата обращения: 23.09.2024).

3. Криминалистика : учебник для вузов / И. В. Александров [и др.] ; под редакцией И. М. Комарова. — 3-е изд., перераб. и доп. — Москва : Издательство Юрайт, 2025. — 409 с. — (Высшее образование). — ISBN 978-5-534-18558-4. — Текст : электронный // Образовательная платформа Юрайт [сайт]. — URL: <https://urait.ru/bcode/535370> (дата обращения: 23.09.2024).

4. Криминалистика (общие положения, техника, тактика, технология) : учебник для вузов / М. М. Горшков [и др.] ; под редакцией А. А. Кузнецова, Я. М. Мазунина. — 2-е изд., перераб. и доп. — Москва : Издательство Юрайт, 2025. — 400 с. — (Высшее образование). — ISBN 978-5-534-17027-6. — Текст : электронный // Образовательная платформа Юрайт [сайт]. — URL: <https://urait.ru/bcode/544573> (дата обращения: 23.09.2024).

5. Криминалистика в 5 т. Том 4. Криминалистическая тактика : учебник для вузов / И. В. Александров [и др.] ; под общей редакцией И. В. Александрова ; ответственный редактор И. М. Комаров. — Москва : Издательство Юрайт, 2025. — 179 с. — (Высшее образование). — ISBN 978-5-534-08879-3. — Текст : электронный // Образовательная платформа Юрайт [сайт]. — URL: <https://urait.ru/bcode/541231> (дата обращения: 23.09.2024).

6.

6.2 Дополнительная литература

1. Дубоносов Е. С. Оперативно-розыскная деятельность: учебник для вузов. М.: Юрайт, 2013

2. Алехин Д.В. [и др.] Методика расследования отдельных видов преступлений против личности [Электронный ресурс]: учебник для студентов вузов Ю Н И Т И - Д А Н А 2015 Режим доступа: <http://www.iprbookshop.ru/34479>.— ЭБС «IPRbooks», по паролю(дата обращения 30.08.2020).

3. Колесова А.С. Методика расследования преступлений против жизни и здоровья [Электронный ресурс]: практикум Всерос. Гос. ун-т юстиции (РПА Минюста России) 2015 Режим доступа: <http://www.iprbookshop.ru/43224>.— ЭБС «IPRbooks», по паролю (дата обращения 30.08.2020).

4. Посник В. С., Решетников В. М., Родин А.Ф. Практикум по дисциплинам уголовно-правового цикла. Ч.1 Криминалистика: учеб.пособие ФГБОУ ВПО Рос. акад. народ. хоз-ва и гос. службы при Президенте РФ, Волгогр. фил. - Волгоград. - 95 с. Изд-во ВФ РАНХиГС 2013 64

5. Колдин В. Я. Версионный анализ: монография. - М. - 145, [1] с. - (Библиотека криминалиста) Юрлитинформ 2014.

6. Рывкин, С.Ю. Современное состояние и тенденции развития криминалистической техники: учебное пособие / С.Ю. Рывкин, М.М. Романова. – Волгоград: Сфера, 2020. – 138с

6.3 Учебно-методическое обеспечение самостоятельной работы

1. Коровин Н.К. Криминалистика [Электронный ресурс]: учебное пособие/ Коровин Н.К.— Электрон.текстовые данные.— Новосибирск: Новосибирский государственный технический университет, 2014.— 308 с.— Режим доступа: <http://www.iprbookshop.ru/44792>.— ЭБС «IPRbooks» (дата обращения 30.08.2020).
2. Руководство для государственного обвинителя: учебное пособие. Коллектив авторов/ под ред. О. Н. Коршуновой. - 4 изд., исправленное и дополненное. - М.: Юстиция. 2019. (Бакалавриат, специалитет, магистратура). – 628с.
3. Криминалистика: Учебник. / под ред. Т. А. Седовой, С. П. Кушниренко, В. Д. Пристанскова. - М.: Юстиция 2019. – 712с.

6.4. Нормативные правовые документы

1. Конституция Российской Федерации. Принята всенародным голосованием 12 декабря 1993 г. (с учетом поправок, внесенных Законами РФ о поправках к Конституции РФ от 30.12.2008 № 6-ФКЗ, от 30.12.2008 № 7-ФКЗ, от 05.02.2014 № 2-ФКЗ), с изменениями одобренными в ходе общероссийского голосования 01.07.2020 [Электронный ресурс] Доступ из справ.-правовой системы «КонсультантПлюс».
2. О судах общей юрисдикции в Российской Федерации: Федер. конституционный закон от 07.02.2011 N 1-ФКЗ (ред. от 06.03.2019, с изм. и доп., вступ. в силу с 01.09.2019)[Электронный ресурс] Доступ из справ.-правовой системы «КонсультантПлюс».
3. О прокуратуре Российской Федерации: федер. закон от 17.01.1992 N 2202-1 (ред. от 31.07.2020) [Электронный ресурс] Доступ из справ.-правовой системы «КонсультантПлюс»
4. Уголовный кодекс Российской Федерации от 13.06.1996 № 63-ФЗ (ред. от 31.07.2020) [Электронный ресурс] Доступ из справ.-правовой системы «КонсультантПлюс».
5. Уголовно-процессуальный кодекс РФ от 18.12.2001 № 174-ФЗ (ред. от 31.07.2020) [Электронный ресурс] Доступ из справ.-правовой системы «КонсультантПлюс».
6. Об оперативно-розыскной деятельности: федер. закон от 12 августа 1995 г. N 144-ФЗ (ред. от 02.08.2019) [Электронный ресурс] Доступ из справ.-правовой системы «КонсультантПлюс».
7. Об адвокатской деятельности и адвокатуре в Российской Федерации: федер. закон от 31.07.2020 № 63-ФЗ (ред. от 29.07.2017) [Электронный ресурс] Доступ из справ.-правовой системы «КонсультантПлюс».
8. О Следственном комитете Российской Федерации: федер. закон от 28.12.2010 N 403-ФЗ (ред. от 31.07.2020) [Электронный ресурс] Доступ из справ.-правовой системы «КонсультантПлюс».
9. Вопросы деятельности Следственного комитета Российской Федерации (вместе с "Положением о Следственном комитете Российской Федерации"): Указ Президента РФ от 14.01.2011 N 38 (ред. от 01.07.2020) [Электронный ресурс] Доступ из справ.-правовой системы «КонсультантПлюс».
10. О полиции: федер. закон Российской Федерации от 7 февраля 2011 года № 3-ФЗ. (ред. от 06.02.2020) [Электронный ресурс] Доступ из справ.-правовой системы «КонсультантПлюс».
11. О противодействии коррупции: федер. закон от 12.08.1995 N 144-ФЗ (ред. от 24.04.2020) [Электронный ресурс] Доступ из справ.-правовой системы «КонсультантПлюс».

12. О государственной судебно-экспертной деятельности в Российской Федерации: федер. закон от 31.05.2001 N 73-ФЗ (ред. от 25.10.2019) [Электронный ресурс] Доступ из справ.-правовой системы «КонсультантПлюс».

13. О службе в органах внутренних дел Российской Федерации и внесении изменений в отдельные законодательные акты Российской Федерации: федер. закон от 30.11.2011 N 342-ФЗ (ред. от 31.07.2020) [Электронный ресурс] Доступ из справ.-правовой системы «КонсультантПлюс».

6.5. Интернет-ресурсы

1. Электронная Библиотека . - URL <http://elibrary.rsl.ru/>
2. Российское Государственная библиотека . - <http://www.rsl.ru/>
3. Электронно-библиотечная система «Лань». - <http://e.lanbook.com/>
4. Электронно-библиотечная система «Юрайт» - <http://www.urait.ru/>
5. Информационно-правовой портал «Гарант». - www.garant.ru
6. Официальный сайт компании «Консультант Плюс» - www.consultant.ru
7. Сайт Следственного комитета Российской Федерации - <http://sledcom.ru>
8. Сайт Генеральной прокуратуры Российской Федерации. <http://www.genproc.gov.ru/>
9. Форум криминалистов - www.kriminalistika.ru
10. Юридическая Россия - <http://law.edu.ru/>
11. Международная ассоциация содействия правосудию - <http://www.iauaj.net/>
12. Официальный Интернет-портал правовой информации: Государственная система правовой информации [Электронный ресурс]. – Электрон.дан. – Режим доступа: www.pravo.gov.ru.
13. Электронно-библиотечная система ЭБС Znanium.com.
14. Электронно-библиотечная система ЭБС «IPRbooks».

6.6. Иные источники

1. Криминалистика. Полный курс : учебник для бакалавров / А. Г. Филиппов [и др.] ; под общ. ред. А. Г. Филиппова. — 5-е изд., перераб. и доп. — М. : Издательство Юрайт, 2016. — 855 с. — (Бакалавр. Академический курс). <https://www.biblio-online.ru/book/12CE2151-91D0-4132-9FD7-447294F7CC8A1>
2. Букур А.И. Получение следователем криминалистически значимой информации при проведении осмотра места происшествия, связанного с использованием огнестрельного оружия ограниченного поражения // Российский следователь. 2018. N 8. С. 3 - 6. [Электронный ресурс] Доступ из справ.-правовой системы «КонсультантПлюс».
3. Использование специальных знаний при обнаружении и фиксации цифровых следов: анализ современной практики /А.И. Семикаленова, И.А. Рядовский //Актуальные проблемы российского права, № 6, июнь 2019 г. – С.125-127. Доступ из СПС «Гарант».
4. Проблемы использования специальных знаний в судебном исследовании компьютерных преступлений в условиях цифровизации /Е.Р. Россинская//Вестник Университета имени О.Е. Кутафина (МГЮА), № 5, май 2019 г. – С.27-35. Доступ из СПС системы «Гарант».
5. Криминалистические аспекты фиксации доказательств как элемент доказывания/ Н.Н. Егоров//Вестник Университета имени О.Е. Кутафина (МГЮА), № 3, март 2019 г. –С. 45-49. Доступ из СПС «Гарант».
- 6.Рывкин, С.Ю., Маслов Н.А. Геолокация – как следственные действия [Текст] / Рывкин С.Ю., Маслов Н.А.// Сборник трудов: Приоритетные направления развития современной науки. Материалы III Международной научно-практической конференции (Махачкала, 29

мая 2017 года)/ отв. редактор, профессор М.И. Абакаров: – Махачкала, УДПО «МЦПК».- 2017.– С. 90- 93.

3. Рывкин, С.Ю. Доктринальные положения процессуальных и тактических действий следователей военных следственных отделов с использованием спутниковых систем [Текст]/ Рывкин С.Ю.// Право и практика. -2019. -№ 1.- С. 133-138.
4. Рывкин С.Ю. Процессуальное и тактическое использование геопространственной информации при расследовании экологических преступлений. [Текст]/Рывкин С.Ю.// в сборнике: Современные проблемы обеспечения экологической и продовольственной безопасности Материалы Международной научно-практической конференции преподавателей, практических сотрудников, студентов, магистрантов, аспирантов. 2019. С. 123-124.
5. Рывкин, С.Ю. Малые беспилотные авиационные системы как инновационные элементы технико-криминалистических средств./ С.Ю. Рывкин. – Текст: непосредственный// Право и практика. - Научный журнал НИИ истории, экономики и права и кубанской коллегии адвокатов адвокатской палаты Краснодарского края - М.: НИИ ИЭП, 2019. - № 4. – С.173 – 177. (научная статья, ВАК).
6. Рывкин С.Ю., Малышкин С.П. Инновационные основы применения ДНК-дактилоскопии при расследовании преступлений [Текст]/Рывкин С.Ю., Малышкин С.П. // Современный ученый. - № 1. – 2020. - С.299-303.
7. Рывкин, С.Ю. Инновационные аспекты и тенденции тактики производства осмотров с использованием беспилотных авиационных средств[Текст]/Рывкин С.Ю.// Современный ученый.- № 6. – 2019. - С. 269-279.
8. Рывкин, С.Ю. Киберцифровое оружие как элемент криминалистической характеристики киберпреступлений [Текст]/Рывкин С.Ю., Гусейнов Т.А.// Бизнес. Образование. Право. - 2020. - № 2 (51). С. 264-268.
9. Рывкин, С.Ю. Особенности расследования кибернетических преступлений [Текст]/Рывкин С.Ю., Гусейнов Т.А.// /Общество: политика, экономика, право. - 2020. - № 4 (81). - С. 71-75.
10. Рывкин, С.Ю., Современное состояние и тенденции развития криминалистической техники [Текст]: учебное пособие/ Рывкин С.Ю., Романова М.М. - Волгоград: Сфера, 2020. – 138 с.

11. Материально-техническая база, информационные технологии, программное обеспечение и информационные справочные системы

Материально-техническое обеспечение дисциплины включает в себя:

- лекционные аудитории, оборудованные видеопроекционным оборудованием для презентаций, средствами звуковоспроизведения, экраном;
- помещения для проведения семинарских и практических занятий, оборудованные учебной мебелью.

Дисциплина поддержана соответствующими лицензионными программными продуктами: Microsoft Windows 7 Prof, Microsoft Office 2010, Kaspersky 8.2, СПС Гарант, СПС Консультант.

Программные средства обеспечения учебного процесса включают:

- программы презентационной графики (MS PowerPoint – для подготовки слайдов и презентаций);
- текстовые редакторы (MS WORD), MS EXCEL – для таблиц, диаграмм.

Вуз обеспечивает каждого обучающегося рабочим местом в компьютерном классе в соответствии с объемом изучаемых дисциплин, обеспечивает выход в сеть Интернет.

Помещения для самостоятельной работы обучающихся включают следующую оснащенность: столы аудиторные, стулья, доски аудиторные, компьютеры с подключением к локальной сети института (включая правовые системы) и Интернет.

Для изучения учебной дисциплины используются автоматизированная библиотечная информационная система и электронные библиотечные системы: «Университетская библиотека ONLINE», «Электронно-библиотечная система издательства ЛАНЬ», «Электронно-библиотечная система издательства «Юрайт», «Электронно-библиотечная система IPRbooks», «Научная электронная библиотека eLIBRARY» и др.

Обеспечивается возможность беспрепятственного доступа обучающихся инвалидов в аудитории, туалетные и другие помещения, а также их пребывания в указанных помещениях (наличие пандусов, поручней, расширенных дверных проемов, лифтов, при отсутствии лифтов аудитория располагается на первом этаже, наличие специальных кресел и других приспособлений).

Учебные аудитории для всех видов контактной и самостоятельной работы, научная библиотека и иные помещения для обучения оснащены специальным оборудованием и учебными местами с техническими средствами обучения для обучающихся с ограниченными возможностями здоровья и обучающихся инвалидов с разными видами ограничений здоровья:

- с нарушениями зрения:

Принтер Брайля *braille embosser everest-dv4*

Электронный ручной видеувелечитель САНЭД

- с нарушениями слуха:

средства беспроводной передачи звука (FM-системы);

акустический усилитель и колонки;

тифлофлешплееры, радиоклассы.

- с нарушениями опорно-двигательного аппарата:

передвижные, регулируемые эргономические парты с источником питания для индивидуальных технических средств;

компьютерная техника со специальным программным обеспечением;

альтернативные устройства ввода информации;

других технических средств приема-передачи учебной информации в доступных формах для студентов с нарушениями опорно-двигательного аппарата.

Доступ к информационным и библиографическим ресурсам в сети Интернет для каждого обучающегося инвалида или обучающегося с ограниченными возможностями здоровья обеспечен предоставлением ему не менее чем одного учебного, методического печатного и/или электронного издания по адаптационной дисциплине (включая электронные базы периодических изданий), в формах, адаптированных к ограничениям их здоровья и восприятия информации:

Для обучающихся с нарушениями зрения:

- в печатной форме увеличенным шрифтом;
- в форме электронного документа;
- в форме аудиофайла;
- в печатной форме шрифтом Брайля.

Для обучающихся с нарушениями слуха:

- в печатной форме;
- в форме электронного документа;
- в форме аудиофайла.

Для обучающихся с нарушениями опорно-двигательного аппарата:

- в печатной форме;
- в форме электронного документа;
- в форме аудиофайла.

Содержание адаптационной дисциплины размещено на сайте информационно-

коммуникационной сети Интернет: Ссылка: [http://vlgr.ranepa.ru/sveden/education/ ...](http://vlgr.ranepa.ru/sveden/education/)

Информационные средства обучения, адаптированные к ограничениям здоровья обучающихся:

электронные учебники, учебные фильмы по тематике дисциплины, презентации, интерактивные учебные и наглядные пособия, технические средства предъявления информации (мультимедийный комплекс) и контроля знаний (тестовые системы).

ЭБС «Айбукс», Информационно-правовые базы данных («Консультант Плюс», «Гарант»).

Мультимедийный комплекс в лекционной аудитории.

Обучающиеся с ограниченными возможностями здоровья имеют свои специфические особенности восприятия, переработки материала, выполнения промежуточных и итоговых форм контроля знаний. Они обеспечены печатными и электронными образовательными ресурсами (программы, учебники, учебные пособия, материалы для самостоятельной работы и т.д.) в формах, адаптированных к ограничениям их здоровья и восприятия информации:

Расписание учебных занятий для обучающихся, имеющих нарушения опорно-двигательного аппарата, составляется с учетом необходимости их размещения в аудиториях на первых этажах учебных помещений, где могут находиться обучающиеся - инвалиды и лица с ограниченными возможностями здоровья в креслах-колясках.

**Федеральное государственное бюджетное образовательное
учреждение высшего образования
«РОССИЙСКАЯ АКАДЕМИЯ НАРОДНОГО ХОЗЯЙСТВА
И ГОСУДАРСТВЕННОЙ СЛУЖБЫ
ПРИ ПРЕЗИДЕНТЕ РОССИЙСКОЙ ФЕДЕРАЦИИ»**

Волгоградский институт управления - филиал РАНХиГС
Кафедра уголовного права, уголовного процесса и криминалистики

УТВЕРЖДЕНА
ученым советом
Волгоградского института управления
филиала РАНХиГС
протокол № 13 от 27.04.2026 г.

РАБОЧАЯ ПРОГРАММА ДИСЦИПЛИНЫ

**Технико-криминалистическое обеспечение расследования
преступлений**

для обучающихся с ограниченными возможностями здоровья и обучающихся инвалидов
Б1.В.04

(индекс и наименование дисциплины, в соответствии с учебным планом)

по направлению подготовки (специальности)

40.04.01 Юриспруденция

(код и наименование направления подготовки (специальности))

Уголовный процесс, криминалистика и судебная экспертиза, теория оперативно-
розыскной деятельности

направленность (профиль/специализация)

магистр

квалификация

очная/заочная

Год набора-2026
Волгоград, 2026 г.

Приложение 1.

**Фонды оценочных средств промежуточной аттестации по дисциплине
«Технико-криминалистическое обеспечение расследования преступлений»**

Вопросы для подготовки к зачету по дисциплине «Технико-криминалистическое обеспечение расследования преступлений»

1. Технико-криминалистические средства, используемые в расследовании преступлений.
2. Система технико-криминалистических средств, используемых при раскрытии преступлений. Условия их эффективного использования в раскрытии и расследовании преступлений.
3. Понятие и система криминалистической фотографии, ее значение в судебно-следственной и экспертной практике.
4. Виды, методы и частные приемы криминалистической фотографии.
5. Оформление результатов применения фотосъемки при производстве следственных действий.
6. Фотосъемка места происшествия, вещественных доказательств, живых лиц и трупов.
7. Особенности фотосъемки трасологических следов на месте происшествия.
8. Особенности подготовки и действия следователя при использовании видеосъемки.
9. Понятие следов преступления. Система криминалистического учения о следах.
10. Классификация следов преступления.
11. Предметы как следы преступления, их обнаружение, фиксация, изъятие и упаковка. Возможности использования этих следов в процессе расследования.
12. Вещества как следы преступления. Их виды, криминалистическое значение, обнаружение, фиксация, изъятие и упаковка.
13. Одорологические следы на месте преступления. Способы фиксации и изъятия, возможности их использования в расследовании преступлений.
14. Возможности использования фоноскопии и генетики в расследовании преступлений.
15. Трасологические следы, понятие и классификация. Возможности их исследования на месте происшествия.
16. Следы рук, их классификация. Научные основы использования следов рук в криминалистике.
17. Способы обнаружения, фиксации и изъятия следов рук. Вопросы, решаемые дактилоскопической экспертизой.
18. Следы ног человека, их классификация, фиксация, изъятие, возможности получения доказательств.
19. Следы транспортных средств, их виды и криминалистическое значение. Работа следователя с этими следами при расследовании преступлений.
20. Криминалистическое значение и классификация следов орудий взлома и инструментов, их использование в расследовании преступлений. Вопросы выносимые на экспертизу.
21. Криминалистическое исследование замков и пломб. Назначение экспертиз.
22. Микроследы и их криминалистическое значение.
23. Средства и методы обнаружения, фиксации и изъятия микроследов.

24. Следы зубов человека, их классификация и криминалистическое значение. Методы и средства обнаружения, фиксации и изъятия этих следов.
25. Криминалистическое оружиеведение как отрасль науки криминалистики, ее предмет, задачи и значение в борьбе с преступностью.
26. Механизм выстрела и следы оружия, возникающие на стреляных пулях, гильзах, их криминалистическое значение.
27. Обнаружение, осмотр, фиксация и изъятие, упаковка, исследование следователем огнестрельного оружия и следов его применения.
28. Следы выстрела на преградах, их классификация и криминалистическое значение.
29. Установление факта и возможности применения оружия, количества и обстоятельств выстрелов и места нахождения стрелявшего.
30. Возможности идентификации огнестрельного оружия по стреляным пулям, гильзам и другим снарядам.
31. Установление групповой принадлежности огнестрельного оружия по стреляным гильзам и пулям.
32. Классификация холодного оружия. Осмотр и исследование холодного оружия и следов его применения. Назначение экспертизы.
33. Понятие и содержание криминалистического документоведения.
34. Понятие документов. Правила обращения с документами – вещественными доказательствами.
35. Понятие письма и научные основы идентификации личности по рукописным текстам.
36. Признаки письменной речи, их классификация и криминалистическое значение.
37. Понятие почерка. Классификация признаков почерка и их криминалистическое значение.
38. Изучение и использование следователем рукописей в целях розыска их исполнителя (автора). Составление розыскной таблицы.
39. Подготовка следователем материалов для проведения почерковедческой экспертизы.
40. Способы, средства и приемы технической подделки подписей. Криминалистическое исследование такой подделки.
41. Подготовка следователем материалов для графического исследования подписей. Особенности этого вида экспертного исследования.
42. Основные задачи, криминалистические приемы, методы и средства следственного осмотра и предварительного исследования документов, могущих быть вещественными доказательствами.
43. Понятие технической подделки документов. Наиболее распространенные способы подделки отдельных реквизитов документов и признаки, в которых они проявляются.
44. Криминалистические методы, приемы и средства обнаружения технической подделки бланков документов, оттисков печатей и штампов.
45. Способы восстановления трудночитаемых текстов в поврежденных документах (сожженных, разорванных, побывавших в воде).
46. Подготовка следователем материалов для экспертного исследования технической подделки бланков документов, оттисков печатей и штампов.
47. Понятие криминалистической габитоскопии и научные основы отождествления человека по признакам внешности.
48. Классификация признаков внешности человека в криминалистике и методы их описания.
49. Криминалистическая информация о человеке и его внешности, содержащаяся в различных следах на месте происшествия.
50. Источники и способы собирания следователем информации о внешности разыскиваемых лиц.
51. Правила описания внешности человека по методу словесного портрета.
52. Способы и технические средства изобразительного воспроизведения внешности неизвестных преступников по показаниям свидетелей (очевидцев).

53. Подготовка следователем материалов для экспертного отождествления личности по признакам внешности. Сущность и методы отождествления личности по фотоизображениям.
54. Понятие криминалистической регистрации, назначение и система криминалистических учетов. Объекты и формы криминалистических учетов.
55. Дактилоскопический и алфавитный учеты.
56. Учет огнестрельного оружия, похищенных и изъятых вещей.
57. Понятие и назначение оперативно-справочных учетов.
58. Понятие и назначение криминалистических и розыскных учетов.

Тестовые задания

Контент теста

1. Криминалистическая техника является:

- а) разделом криминалистики;
- б) запечатление мысленного образа в памяти нескольких людей;
- в) запечатление мысленного образа в памяти машин;
- г) запечатление мысленного образа с применением технических средств.

2. Какие действия применяются при вербальной форме фиксации преступлений?

- а) протоколирование;
- б) изъятие предмета в натуре;
- в) составления чертежей, схем.

3. Какая из ниже перечисленных систем носит сравнительный характер?

- а) АБИС «Арсенал»;
- б) АБИС «Папилон»;
- в) АДИС «Папилон»

4. Какие средства относятся к техническим средствам обнаружения сокрытых в тайниках предметов?

- а) магнитные подъемники, искатели;
- б) УФО;
- в) люминоскопы.

5. Впервые судебная фотография была предложена?

- а) С.М. Потаповым;
- б) Ж. Ньепсом и Л.-Ж. Дагером;
- в) И.В. Болдыревым.

6. Криминалистическая фотография, является одним из разделов?

- а) криминалистической техники;
- б) криминалистической тактики;
- в) ни один из предложенных вариантов.

7. Совокупностью правил и рекомендаций по использованию средств криминалистической фотографии называется?

- а) метод;
- б) предмет;
- в) объект;
- г) средства криминалистической фотографии.

8. Огнестрельное оружие различают по:

- а) по назначению;
 - б) по способу изготовления;
 - в) по конструкции;
 - г) по дистанции выстрела;
 - д) по следам выстрела.
- е) а, б, в

9. По следам на гильзе можно определить?

- а) владельца;
- б) дистанцию, с которой был произведен выстрел;
- в) из какого оружия (модели) она выпущена.

10. Пробоины могут быть...?

- а) сквозными;
- б) наружными;
- в) слепыми;
- г) внешними.

11. Криминалистическое документоведение — это:

- а) раздел криминалистики;
- б) отрасль криминалистической техники;
- в) часть криминалистической додологии;
- г) часть графологии.

12. Криминалистическое документоведение состоит:

- а) ТКЭД, почерковедения и автороведения;
- б) автороведения и ТКЭД;
- в) почерковедения и криминалистического исследования текстов, выполненных с использованием различных печатающих устройств;
- г) криминалистического исследования текстов и ТКЭД.

13. Почерковедческие исследования решают задачи по установлению:

- а) исполнителя рукописи и условий выполнения рукописи (подписи);
- б) половой принадлежности исполнителя и его возраста;
- в) некоторых физических и профессиональных особенностей исполнителя;
- г) все ответы правильные.

14. Письмо состоит из элементов:

- а) почерка и письменной речи;
- б) почерка и бумаги;
- в) пишущего прибора и мысли;
- г) письменной речи и пишущего прибора.

15. Какие признаки человека наиболее устойчивые?

- а) сопутствующие;
- б) анатомические;
- в) функциональные.

16. Описание признаков внешности осуществляется:

- а) на усмотрение следователя, дознавателя;

- б) на усмотрение опознающего;
- в) по схеме «от общего к частному» и «сверху – вниз».

17. В описание анатомических признаков входят:

- а) пол, возраст, походка, национальность;
- б) пол, возраст, фигура, национальность;
- в) пол, возраст, особые приметы – шрамы, родинки.

18. В описание функциональных признаков входит:

- а) осанка, походка, форма туловища;
- б) особые приметы, походка, жестикуляция;
- в) осанка, походка, жестикуляция, мимика.

19. Скульптурная реконструкция лица по черепу это метод?

- а) профессора Р.С. Белкина;
- б) профессора Н.П Яблокова;
- в) профессора М.М. Герасимова.
- г) строение тела, и отдельных его частей.

20. Словесный портрет – это:

- а) система описания внешности человека с помощью специальной терминологии в целях розыска и опознания;
- б) изображение лица, фигуры человека, изготовленные в соответствии с представлением о его внешности с помощью технических средств.

21. Определите какие данные об объекте, изъятом при проведении следственных действий необходимо предоставить для постановки на учет в федеральную базу для геномной регистрации?

- а) Номер уголовного дела, номер статьи и части УК РФ, по которой совершено преступление, дата совершения преступления, данные генотипоскопической экспертизы.
- б) Номер уголовного дела, номер статьи и части УК РФ, по которой совершено преступление, дата совершения преступления, адрес, по которому произошло преступление, данные о потерпевшем(их) (ФИО), сведения о не менее чем восьми полностью исследованных локусах (без локуса определяющего генетический пол).
- в) Номер уголовного дела, номер статьи и части УК РФ, по которой совершено преступление, дата совершения преступления, сведения о не менее чем десяти полностью исследованных локусах (без локуса определяющего генетический пол).
- г) Номер уголовного дела, номер статьи и части УК РФ, по которой совершено преступление, дата совершения преступления, адрес, по которому произошло преступление, данные о потерпевшем(их) (ФИО), сведения о не менее чем трех полностью исследованных локусах (без локуса определяющего генетический пол).
- д) Номер уголовного дела, номер статьи и части УК РФ, по которой совершено преступление.

22. Определите какая категория лиц подлежит обязательной геномной регистрации:

- а) лица, осужденные и отбывающие наказание в виде лишения свободы сроком более 10 лет, за совершение преступления.
- б) лица, подозреваемые в совершении преступления.
- в) лица, осужденные и отбывающие наказание в виде лишения свободы за совершение тяжких или особо тяжких преступлений, а так же всех категорий преступлений против половой неприкосновенности и половой свободы личности.

- г) все осужденные и отбывающие наказание в виде лишения свободы за совершенное преступление.
- д) лица, подозреваемые в совершении тяжких или особо тяжких преступлений, а так же всех категорий преступлений против половой неприкосновенности и половой свободы личности.

23. Почему метод генотипоскопического анализа считается наиболее доказательным и эффективным при расследовании преступлений, в современной криминалистике?

- а) Самый молодой и быстро развивающийся метод.
- б) Самый дорогой и надежный.
- в) ДНК обладает индивидуальной специфичностью (совпадает только у однояйцовых близнецов), идентична в любой ядродержащей клетке организма одного человека и неизменна на протяжении всей его жизни.
- г) ДНК есть везде.
- д) ДНК не обладает индивидуальной специфичностью, идентична в различных организмах и изменяется в процессе жизни человека.

24. Следователь возбудил уголовное дело по статье 131 УК РФ по факту изнасилования несовершеннолетней. У потерпевшей было изъято: одежда, в которой она находилась, тампон с содержимым влагалища, тампон с содержимым ротовой полости и тампон с содержимым из заднего прохода. При назначении биологической экспертизы, чьи образцы крови необходимо предоставить в обязательном порядке?

- а) Потерпевшей и свидетеля (если таковой есть).
- б) Потерпевшей и подозреваемых лиц (если есть таковой(ые)).
- в) Подозреваемых и свидетелей.
- г) Потерпевшей и её родителей.
- д) Потерпевшей.

25. В производстве находится уголовное дело, возбужденное по ст. 105 УК РФ, по факту убийства гр. Н. При осмотре места происшествия были изъяты: одежда потерпевшего, одежда подозреваемого и предполагаемые орудия преступления. Укажите очередность (последовательность) назначения экспертиз: трасологической, биологической, исследования микроволокон и исследования запаховых следов человека.

- а) трасологическая, запаховых следов человека, биологическая, исследование микроволокон или назначается комплексная экспертиза.
- б) биологическая, запаховых следов человека, трасологическая, исследование микроволокон.
- в) запаховых следов человека, биологическая, трасологическая, исследование микроволокон.
- г) исследование микроволокон, запаховых следов человека, биологическая, трасологическая или назначается комплексная экспертиза
- д) запаховых следов человека, исследование микроволокон, биологическая, трасологическая или назначается комплексная экспертиза.

26. При осмотре места происшествия было обнаружено пятно вещества бурого цвета, предположительно кровь. Определите правильность действий при изъятии и упаковке обнаруженного объекта.

- а) сделать смыв на вату 70 % раствором спирта, упаковать в бумажный сверток.
- б) сделать смыв на марлю ацетоном, высушить на солнце или обогревательном приборе, упаковать в бумажный конверт.

- в) по возможности собрать вещество бурого цвета в пакет из полимерного материала или пробирку, упаковать в конверт.
- г) сделать смыв на марлю дистиллированной водой высушить при комнатной температуре без использования нагревательных приборов (по возможности следует избегать прямого попадания солнечных лучей) и упаковать в бумажный пакет (конверт).
- д) сделать смыв на вату дистиллированной водой упаковать в герметичный пакет.

27. При осмотре места происшествия была обнаружена и изъята шапочка, предположительно принадлежащая подозреваемому П. Определите какие основные вопросы решает судебная экспертиза запаховых следов человека:

- а) имеется ли на предоставленном для исследования предмете (в собранных запаховых следах) запаховые следы человека? Имеются ли запаховые следы проверяемого лица на изъятом предмете (в собранных запаховых пробах)?
- б) имеются ли на предоставленном для исследования предмете (в собранных запаховых следах) запаховые следы? Имеются ли запаховые следы в пробах, собранных у проверяемого лица?
- в.) имеются ли запаховые следы на предоставленном для исследования предмете?
- г) имеются ли запаховые следы на изъятом предмете (в запаховых пробах) и в образцах, изъятых с проверяемого лица?
- д) запаховые следы, изъятые у проверяемого лица, произошли от человека?

28. Определите как правильно изъять и упаковать сравнительные образцы крови, у подозреваемого гр. И., которые необходимо предоставить эксперту для проведения медико-биологической экспертизы.

- а) изъятие образца крови производится так: несколько капель крови из носа высушивают на фрагменте марли и упаковывают в полиэтиленовый пакет.
- б) изъятие образца крови производится медицинским работником в условиях медицинского учреждения на марлю и упаковывают в бумажную или картонную упаковку.
- в) изъятие образца крови производится медицинским работником в условиях медицинского учреждения на марлю (или жидкую кровь с добавлением антикоагулянта) и упаковывают в темный полиэтиленовый пакет.
- г) изъятие образца крови производится экспертом в кабинете и упаковывают в бумажную упаковку.
- д) изъятие образца крови производится следователем на вату из пальца или носа и упаковывают в бумажную или картонную упаковку.

29. Определите правильность упаковки объектов, изымаемых при осмотре места преступления, с учетом того что, по данным объектам будет проводиться экспертиза запаховых следов человека?

- а) объекты раздельно помещаются в стеклянные банки и закрываются металлическими крышками или заворачивают в 2-3 слоя алюминиевой фольги, края упаковки загибают и тщательно обжимают.
- б) все объекты упаковываются по-отдельности в полиэтиленовые пакеты и складываются в картонную упаковку.
- в) объекты раздельно заворачивают в 10-15 слоев алюминиевой фольги.
- г) объекты раздельно помещаются в стеклянные банки и ставят их коробку, которую тщательно заклеивают скотчем.
- д) каждый объект тщательно обматывают скотчем.

30. Задачи КЭВМИ:

- а) диагностика и идентификация;

- б) диагностика и классификация
в) классификация и идентификация.

КЛЮЧ:

1	2	3	4	5	6	7	8	9	10	11	12	13	14	15	16	17	18	19	20
а	а	б,в	а	б	а	а	е	в	а,в	б	г	а	а	б	в	в	в	в	а
21	22	23	24	25	26	27	28	29	30										
	в	в	б	д	в, г	а	б	а, в	б										

4.2. Открытые задания.

31. 23декабря 2016 г. в 6.00 продавец сельского магазина «Утренний», обнаружил, что на входной двери магазина имеются следы проникновения в виде перепиливания дужки навесного замка на металлической решетке и выбивания второй двери. В помещении магазина обнаружен беспорядок в виде разбросанных по полу оберточной бумаги, картонных коробок, упаковок с продуктами питания. Похищены продукты питания на общую сумму 156 000 руб. В ходе осмотра места происшествия обнаружены и изъяты:
- следы транспортных средств, в виде следов-протекторов;
 - след обуви на выбитой двери на уровне врезного замка;
 - многочисленные следы обуви на оберточной бумаге и картонных коробках внутри магазина продуктов;
 - навесной замок с перепиленными дужками. Определите, какие необходимо назначить судебные экспертизы.
32. 23декабря 2016 г. в 6.00 продавец сельского магазина «Утренний», обнаружил, что на входной двери магазина имеются следы проникновения в виде перепиливания дужки навесного замка на металлической решетке и выбивания второй двери. В помещении магазина обнаружен беспорядок в виде разбросанных по полу оберточной бумаги, картонных коробок, упаковок с продуктами питания. Похищены продукты питания на общую сумму 156 000 руб. В ходе осмотра места происшествия обнаружены и изъяты:
- следы транспортных средств, в виде следов-протекторов;
 - след обуви на выбитой двери на уровне врезного замка;
 - многочисленные следы обуви на оберточной бумаге и картонных коробках внутри магазина продуктов;
 - навесной замок с перепиленными дужками. Сформулируйте вопросы перед экспертом.
33. 23декабря 2016 г. в 6.00 продавец сельского магазина «Утренний», обнаружил, что на входной двери магазина имеются следы проникновения в виде перепиливания дужки навесного замка на металлической решетке и выбивания второй двери. В помещении магазина обнаружен беспорядок в виде разбросанных по полу оберточной бумаги, картонных коробок, упаковок с продуктами питания. Похищены продукты питания на общую сумму 156 000 руб. В ходе осмотра места происшествия обнаружены и изъяты:
- следы транспортных средств, в виде следов-протекторов;
 - след обуви на выбитой двери на уровне врезного замка;

- многочисленные следы обуви на оберточной бумаге и картонных коробках внутри магазина продуктов;
 - навесной замок с перепиленными дужками. Укажите объекты и сведения, которые будут необходимы эксперту для производства этих экспертиз.
34. При осмотре места происшествия, следователь изъял пустую бутылку из-под коньяка со следами пальцев рук, шоколадку со следами откуса, пыльный след обуви. Определите, какие экспертные исследования можно провести.
 35. При осмотре места происшествия, следователь изъял пустую бутылку из-под коньяка со следами пальцев рук, шоколадку со следами откуса, пыльный след обуви. Сформулируйте вопросы перед экспертом.
 36. При осмотре места происшествия, следователь изъял пустую бутылку из-под коньяка со следами пальцев рук, шоколадку со следами откуса, пыльный след обуви. Укажите объекты и сведения, которые будут необходимы эксперту для производства этих экспертиз.
 37. Криминалистическое взрывоведение, возможности и проблемы.
 38. Идентификация гладкоствольного оружия по стреляной дроби (картечи).
 39. Криминалистическая экспертиза холодного оружия: ее цели, возможности, порядок назначения и проведения.
 40. Предварительные судебно-баллистические исследования на месте происшествия.
 41. Микроследы, их криминалистическое значение; современные возможности их исследования.
 42. Одерологические следы, их криминалистическое значение и современные возможности исследования.
 43. Современные возможности метода генотипоскопии.
 44. Состояние, проблемы и перспективы развития криминалистической регистрации в России.
 45. Учеты экспертно-криминалистических подразделений правоохранительных органов России.
 46. Понятие и виды экспертно-криминалистических учетов правоохранительных органов России. Особенности объектов учета, постановки их на учет и использования в раскрытии и расследовании преступлений.
 47. Информационно-поисковые учеты Главного информационно-аналитического центра и информационных центров системы МВД, ФСБ, СК, ЭКЦ МВД России: объекты учета, способы учета объектов, их систематизация и использование в процессе раскрытия и расследования преступлений.
 48. Что представляет собой такая отрасль криминалистической техники, как криминалистическая экспертиза материалов, веществ и изделий из них (КЭМВИ)
 49. Использование современных технико-криминалистических средств и специальных знаний в борьбе с преступностью.
 50. Тенденции развития криминалистической техники.
 51. Классификация следов-веществ.
 52. Особенности работы на месте происшествия со следами-веществами.
 53. Проблемы использования следов-веществ, при расследовании преступлений.
 54. Средства и методы обнаружения фиксации и изъятия микроследов.
 55. Проблемы использования запаховых следов при расследовании преступлений.
 56. Состояние, проблемы и перспективы развития криминалистической регистрации в России.
 57. Учеты экспертно-криминалистических подразделений правоохранительных органов России.
 58. Понятие и виды экспертно-криминалистических учетов правоохранительных органов России. Особенности объектов учета, постановки их на учет и использования в раскрытии и расследовании преступлений.

59. Информационно-поисковые учеты Главного информационно-аналитического центра и информационных центров системы МВД, ФСБ, СК, ЭКЦ МВД России: объекты учета, способы учета объектов, их систематизация и использование в процессе раскрытия и расследования преступлений.
60. Закономерности формирования и изменения функционально-динамического комплекса навыков, лежащего в основе почерка и отражающего деятельность исполнителя рукописного текста.

4.3. Варианты контрольных работ для обучающихся по заочной форме

1. Средства и методы собирания следов преступления.
2. Средства и методы экспертного исследования следов преступления и иных вещественных доказательств.
3. Перспективы развития средств и методов криминалистической техники.
4. Судебно-исследовательская фотография.
5. Применение видеозаписи при проведении следственных действий.
6. Следы человека.
7. Следы орудий взлома, инструментов и производственных механизмов.
8. Трасологическая экспертиза следов ног и обуви человека.
9. Трасологическая экспертиза следов зубов, губ и ногтей человека.
10. Трасологическая экспертиза следов орудий и инструментов.
11. Судебная баллистика.
12. Экспертиза холодного оружия.
13. Криминалистическое исследование взрывных устройств и следов их применения.
14. Криминалистическое исследование письма.
15. Техничко-криминалистическое исследование документов.
16. Методы установления факта подделки оттисков печатей и штампов.
17. Методы восстановления содержания поврежденных письменных документов.
18. Исследование документов, подделанных полиграфическим способом.
19. Почерковедческая экспертиза.
20. Автороведческая экспертиза.
21. Фоноскопическая экспертиза.
22. Отображение внешнего облика человека.
23. Использование информации о внешнем облике в целях розыска и установления личности человека.
24. Фотопортретная экспертиза человека.
25. Оперативно-справочные учеты, используемые в криминалистической регистрации.
26. Криминалистические учеты органов внутренних дел и использование их при раскрытии и расследовании преступлений.
27. справочно-вспомогательные учеты органов внутренних дел и использование их при раскрытии и расследовании преступлений.
28. Средства и методы собирания криминалистических микрообъектов.
29. Криминалистическая одорология и ее использование при расследовании преступлений.
30. Применение служебно-розыскной собаки для розыска.
31. Виды криминалистических версий, их построение и проверка.

32. Формы планов и вспомогательной документации.
33. Этапы и задачи осмотра места происшествия.
34. Фиксация хода и результатов осмотра места происшествия.
35. Тактические приемы проведения следственного эксперимента.
36. Фиксация следственного эксперимента и оценка его результатов.
37. Фиксация хода и результатов обыска.
38. Психология допроса.
39. Подготовка к допросу.
40. Тактика допроса свидетелей и потерпевших в бесконфликтной ситуации.
41. Тактика допроса подозреваемых и обвиняемых в конфликтной ситуации.
42. Фиксация хода и результатов допроса.
43. Тактика очной ставки.
44. Подготовка к предъявлению для опознания.
45. Предъявление для опознания людей.
46. Предъявление для опознания предметов и иных объектов.
47. Подготовка к проверке показаний на месте.
48. Тактические приемы проверки показаний на месте.
49. Фиксация хода и результатов проверки показаний на месте.
50. Подготовка материалов и назначение экспертизы.
51. Заключение эксперта и его оценка.

КЕЙС–ЗАДАНИЯ, ПРАКТИКУМЫ

Тема 2. Особенности применения фотосъемки и видеозаписи при расследовании преступлений

Практическое занятие "Криминалистическая запечатлевающая фотосъемка"

1. Самостоятельная работа в присутствии преподавателя - осуществление запечатлевающей фотосъемки инсценированного места происшествия в условиях улицы или криминалистического полигона.

2. Самостоятельное выполнение портретной съемки в условиях искусственного или смешанного освещения.

Рекомендации для студентов:

- осуществите ориентировку на месте происшествия;
- определите границы места происшествия;
- определите узлы места происшествия, отметьте их бирками;
- выполните ориентирующую съемку места происшествия панорамным методом (линейную, круговую, ярусную);
- выполните обзорную съемку, выбрав соответствующий ситуации метод запечатлевающей съемки;
- выполните узловую и детальную съемку объектов места происшествия масштабным методом;
- выполняя фотосъемку, варьируйте ракурсы и освещение;
- сформируйте и оформите фототаблицу к протоколу осмотра места происшествия в соответствии с прилагаемой ниже формой.

Главное управление
Министерства внутренних дел Российской Федерации
по г. Санкт-Петербургу и Ленинградской области
(ГУ МД России по Спб и Ло)
экспертно-криминалистический центр
33 отдел ЭКЦ
об обеспечения деятельности УМВД
по Василеостровскому району Санкт-Петербурга

Санкт-Петербург, 196214 5-я линия Васильевского острова, д. 5

Фототаблица

к протоколу осмотра места происшествия

от _____ 201 г.

по адресу:

Специалист-криминалист

Ф.И.О Подпись Штамп

Тема 3. Обнаружение, предварительное исследование, фиксация и изъятие механоскопических следов

Кейс-задание

Задача 1

12 января в 6 час 15 мин на углу улиц Моховой и Белинского в Санкт-Петербурге неустановленным водителем при нарушении правил дорожного движения было допущено лобовое столкновение с автомобилем марки "Опель" госномер А 231 СМ под управлением гр. Ивановой, которая в результате получила перелом трех ребер, черепно-мозговую травму, многочисленные порезы лица и рук, ушибы внутренних органов. Водитель скрылся с места происшествия. При осмотре места происшествия на снегу рядом с автомобилем Ивановой обнаружен след протектора легкового автомобиля. В результате организованного поиска в 12 час того же дня на набережной Мойки, возле д. 29, был обнаружен автомобиль марки "ВАЗ 2104" госномер В 461 ТТ с повреждениями. Как выяснилось, автомобиль принадлежит гр. Порукову. Поруков пояснил, что автомобиль у него угнали неизвестные лица в ночь с 11 на 12 января, сам он к ДТП на ул. Моховой никакого отношения не имеет.

Задание

1. Проанализируйте информацию, смоделируйте возможную обстановку дорожно-транспортного происшествия. Выдвиньте версии относительно локализации следов ДТП и опишите их на представленном рисунке.

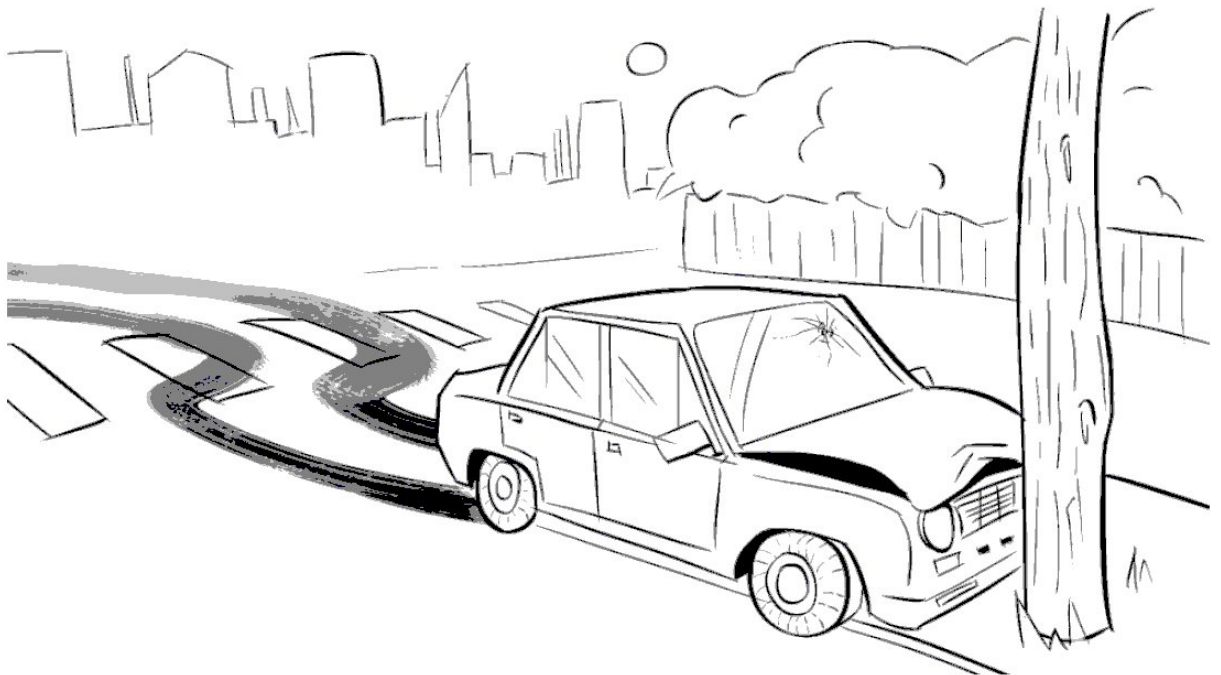


2. Предложите пути проверки версий экспертным путем. Какие судебные экспертизы следует назначить? Сформулируйте вопросы экспертам.

Кейс-задание

Задача 2

14 августа 2018 г. в 19 час на 67-м км Кингисеппского шоссе Ленинградской области была обнаружена автомашина "Опель-Кадет" госномер Е 345 ВВ в условиях столкновения с деревом. Автомашина располагалась на полосе встречного движения под углом 45 градусов, левое колесо и левая часть бампера на обочине. Бампер, капот имеют повреждения, ключ в замке зажигания. Лобовое стекло автомобиля со стороны водителя повреждено. На повреждении лобового стекла внутри салона имеются следы бурого цвета.



Задание

1. Проанализируйте следы на месте происшествия. Выдвиньте версии о случившемся.
2. Сформулируйте вопросы для экспертных исследований.

Практическое занятие "Анализ следов взлома"

1. Самостоятельная работа в присутствии преподавателя: с использованием технико-криминалистических средств производится обнаружение и фиксация следов взлома.
2. Составьте фрагмент протокола осмотра места происшествия в части описания найденного орудия взлома (стамеска, ломик, отвертка и т.д.).
3. В данном фрагменте укажите место обнаружения орудия взлома, наименование, его конструктивные характеристики, размеры, индивидуализирующие признаки, частицы веществ на орудии.
4. Сформулируйте вопросы эксперту для производства экспертизы по орудию взлома.

Кейс-задание

Задача 3

При осмотре места кражи, совершенной из квартиры гражданина К., обнаружено следующее.

Дверной глазок квартиры N 12, расположенной на лестничной площадке четвертого этажа напротив квартиры N 10, принадлежащей К., залеплен кусочком вещества светло-серого цвета, напоминающего жевательную резинку. На поверхности вещества имеется вдавленный след полусферической формы размером 15 x 12 мм, глубиной 5 мм. В следе отобразился рисунок, состоящий из множества параллельных линий, похожий на переплетение нитей ткани.

На углу правого наличника входной двери квартиры N 10 на высоте 110 см от пола обнаружен след давления. Фронтальная проекция следа имеет форму трапеции, размером 15 x 12 x 10 x 12 мм. Наименьшая сторона следа обращена в сторону входной двери.

В поперечном сечении след имеет форму полуокружности. Максимальная глубина следа - 9 мм, соответствует его наибольшей ширине.

Ригель врезного сувальдного замка прямоугольной формы шириной 200 мм и толщиной 10 мм выступает из лицевой планки короба замка на 10 мм. Ригель слегка изогнут вовнутрь квартиры. На поверхности ригеля, обращенной в сторону лестничной площадки, имеется след скольжения прямоугольной формы, размером 15 x 8 мм. Металл в следе имеет свежий блеск.

Задание

1. Назовите и классифицируйте обнаруженные следы.
2. Определите, какие экспертные исследования могут быть проведены в данной ситуации, и сформулируйте вопросы, которые могут быть поставлены на разрешение экспертам.

Тема 4. Обнаружение, предварительное исследование, фиксация и изъятие гомеоскопических следов. Составление субъективных портретов.

Кейс-задание

Задача 1

10 марта в городе Н. в отделение полиции от гр. А. поступило сообщение о том, что около 11 час 15 мин он наблюдал из окна своего дома № 4 на ул. Садовой, как не известный ему мужчина выбежал из дома № 7 на ул. Садовой и быстро удалился в сторону ул. Парковой, держа в руках кейс коричневого цвета. Куда направился мужчина, А. сообщить не смог, поскольку тот скрылся за углом дома № 7. А. знает хозяина дома Яблонского - известного в городе Н. бизнесмена, которому принадлежит дом № 7, где он проживает один. Около 8 час 15 мин он видел Яблонского отъезжавшим от дома на своей автомашине. На убегавшего мужчину А. обратил внимание потому, что увидел приоткрытую дверь в дом Яблонского, разбитое стекло первого этажа и отогнутую решетку на окне. Мужчина имел следующие приметы: возраст 35-40 лет, рост выше среднего, крепкого телосложения, одет в черную замшевую куртку, коричневые брюки, на голове коричневая кепка. Лица убегавшего А. не разглядел.

Выехавший наряд полиции обнаружил дверь дома открытой, в кабинете открыт сейф, разбросаны документы. Хозяин дома Яблонский в доме отсутствовал, на телефонные звонки не отвечал. Был вызван дежурный следователь.

Задание

1. Рассмотрите изображенное на рисунке место происшествия. Используя метод моделирования, определите локализацию следов на месте происшествия и выдвиньте версии о механизме преступления.

2. Раскройте понятие следа в криминалистике, дайте классификацию следов.

3. Охарактеризуйте способы обнаружения и фиксации следов.

4. Назовите технико-криминалистические средства, которые будут необходимы для фиксации и изъятия обнаруженных следов.

5. Назовите виды трасологических экспертиз, их предмет и значение для раскрытия и расследования преступления.

6. Перечислите экспертизы, которые должны быть назначены в рассматриваемой ситуации.



Практическое занятие "Обнаружение, фиксация, изъятие и исследование следов рук"

1. Самостоятельная работа в присутствии преподавателя - с использованием технико-криминалистических средств производится обнаружение следов рук на различных носителях; осуществляется фиксация следов рук с применением физических, химических и физико-химических методов; изъятие следов рук.

2. Производство осмотра изъятых следов руки. Составление фрагмента протокола осмотра места происшествия с описанием места и способа обнаружения следа руки и самого следа.

3. Составление постановления о назначении дактилоскопической экспертизы по обнаруженному следу руки.

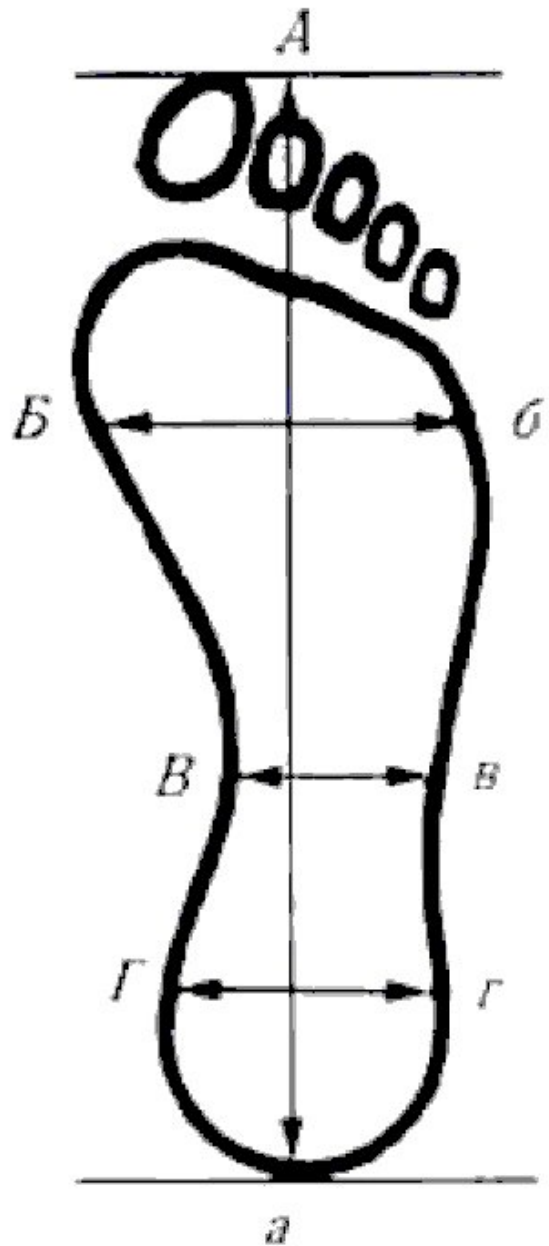
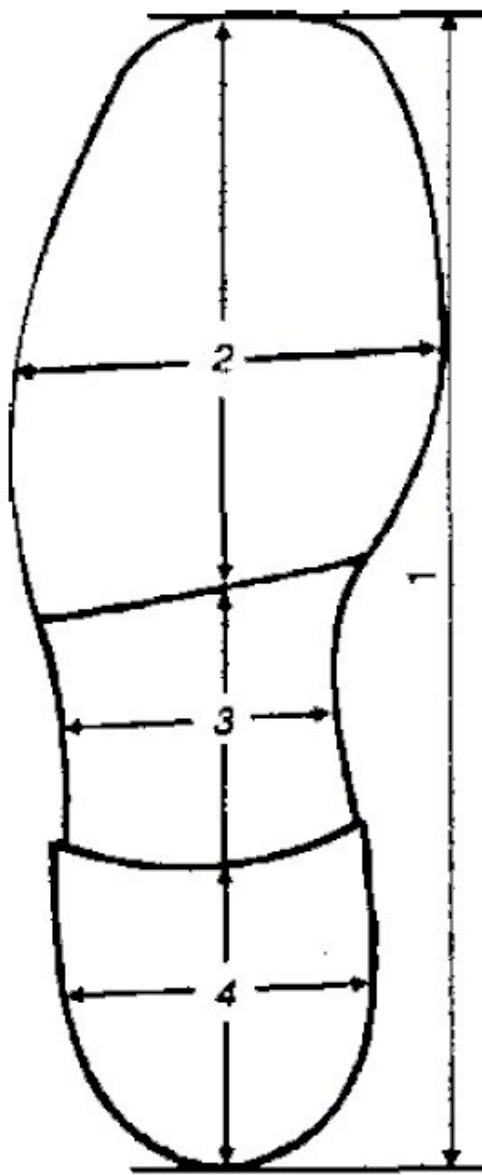
Практическое занятие "Обнаружение, фиксация, изъятие и исследование следов ног человека"

1. Самостоятельная работа в присутствии преподавателя: с использованием технико-криминалистических средств производится фиксация и изъятие следов обуви.

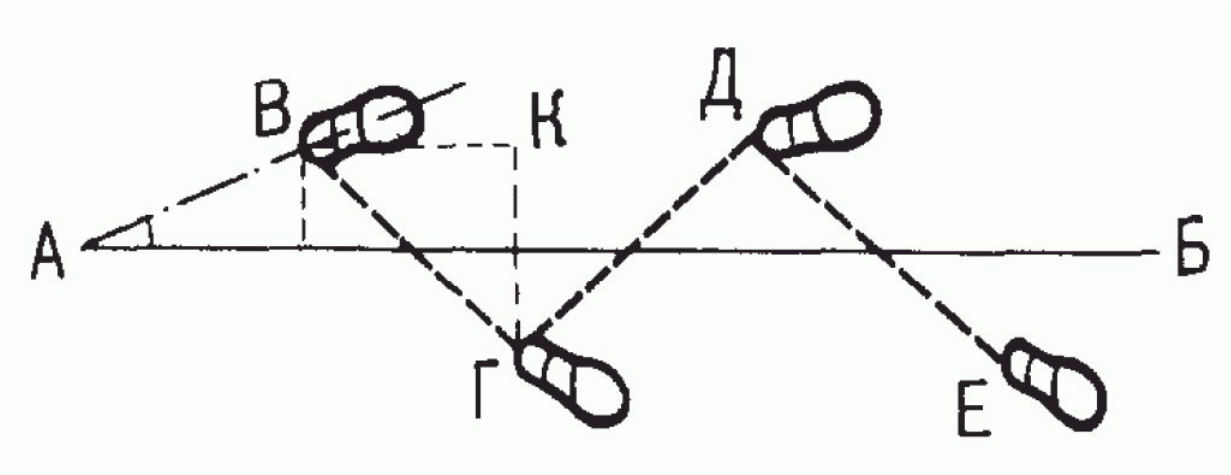
2. Производство осмотра изъятых следов обуви. Составление фрагмента протокола осмотра места происшествия с описанием следа обуви.

3. Проведение анализа дорожки следов человека по представленной схеме. Составление модели личности человека, оставившего след.

4. Обозначьте на рисунках и назовите части следа босой ноги и следа обуви.



5. Дайте названия элементам дорожки следов.



Кейс-задание

Задача 2

При осмотре места обнаружения трупа неизвестного мужчины установлено следующее.

Труп мужчины 25-30 лет обнаружен на берегу пруда, в 5 м от границы воды. Труп лежит на левом боку, ноги слегка согнуты в коленях. Левая рука вытянута вдоль туловища трупа, правая рука согнута в локте, кисть руки прижата к затылку. На голове трупа, в районе затылка, имеется рубленая рана щелевидной формы, длиной 12 см. Края раны ровные.

В 2 метрах и в 7 м от границы воды пруда на траве лежат два листа газеты "Невское время" за 5 августа с.г. У первого листа газеты отсутствует кусок треугольной формы. Линия обрыва неровная, имеет дугообразную вогнутую форму. Данный лист испачкан веществом бурого цвета.

На втором листе газеты лежит пустая бутылка емкостью 0,5 л из бесцветного стекла, надкусанный кусок плавленого сыра. При осмотре бутылки на просвет, на ее поверхности в 50 мм от дна, на внешней стороне, обнаружен слабозримый след пальца руки. След имеет прямоугольную форму, размером 20 x 16 мм. В следе отобразился завитковый папиллярный узор.

Кусок плавленого сыра лежит в разорванной упаковке из фольги с этикеткой "Сыр Орбита". Ее толщина - 15 мм, имеет прямоугольную форму с размерами сторон 44 x 20 мм. На одной из его сторон, имеющей длину 44 мм, обнаружены следы зубов в количестве 7 штук, представляющие собой след двустороннего откуса. Следы объемные, имеют линейную форму. В верхней части куска сыра отобразились 3 следа, в нижней - 4.

На берегу пруда, на влажной глинистой почве обнаружена дорожка из 12 объемных следов обуви.

В 30 метрах от пруда, на тропинке, проходящей мимо места происшествия по направлению к шоссе, обнаружен обрывок газеты треугольной формы, размером 34 x 28 x 19 см. Край отрыва неровный, имеет дугообразную выпуклую форму. Обрывок смят, на нем имеются пятна вещества бурого цвета.

Задание

1. Назовите способы, которыми возможно обнаружение следов рук.
2. Определите элементы, которые различают в единичном следе обуви и в дорожке следов ног человека.

3. Сформулируйте вопросы, которые могут быть решены экспертным исследованием обнаруженных следов.

Кейс-задание

Задача 3

Опишите расположение трупа с учетом наименований элементов железной дороги.



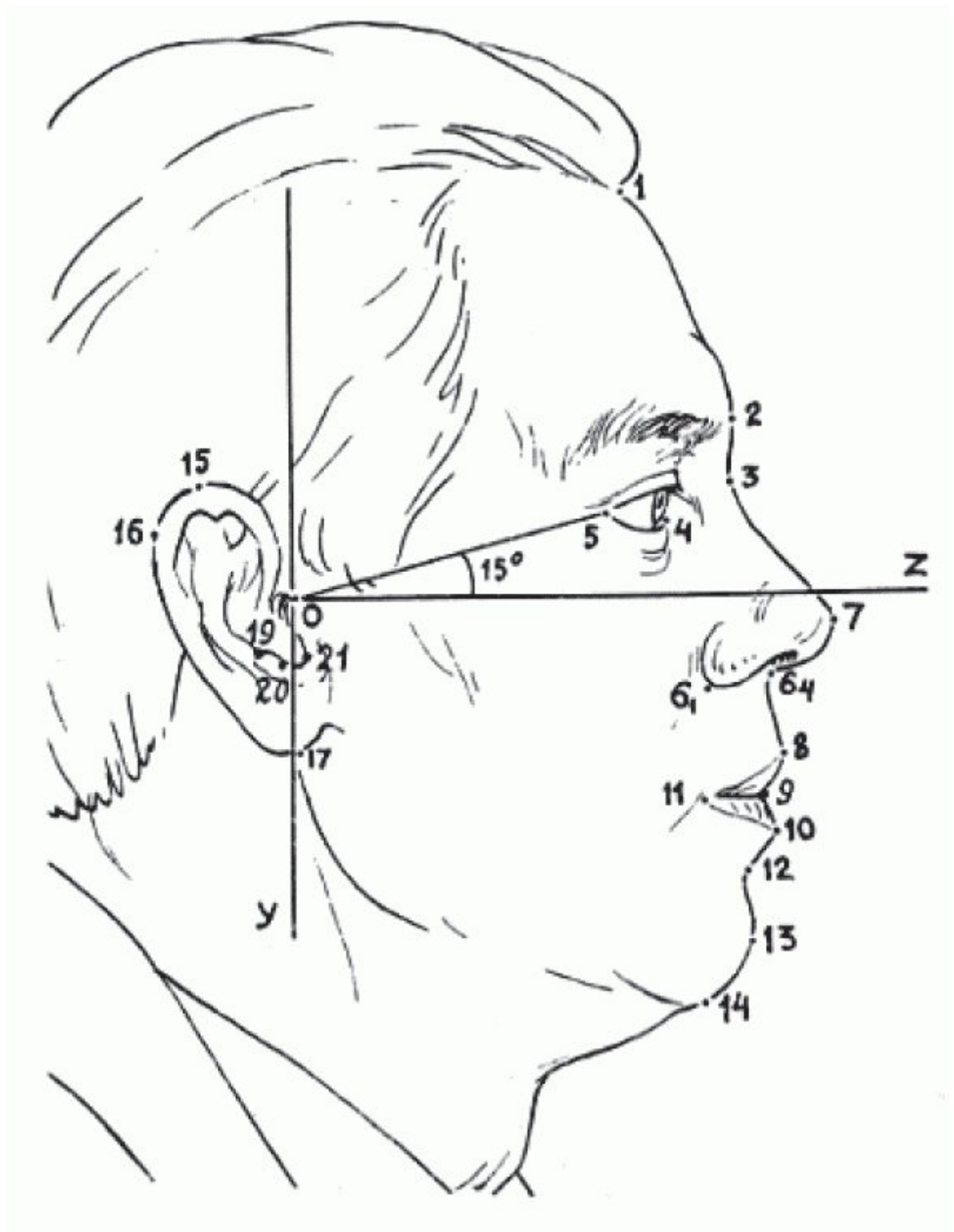
Задача 4

Опишите лицо известного вам человека, используя терминологию из нижеприведенного рисунка.

	ПРОФИЛЬ		ФАС
ЛОБ	НАКЛОН  скошенный вертикальный наклонный	ВЫСОТА  малая — большая	ШИРИНА  малая — большая
	КОНТУР СПИНКИ  вогнутый выпуклый волнистый прямой	НАКЛОН ОСНОВАНИЯ  приподнятый опущенный горизонтальный	ШИРИНА  малая — большая
ГОЛОВА	ВЫСТУПАНИЕ  верхнее общее нижнее	ВЫСОТА (верхней губы)  малая — большая	ШИРИНА  малая — большая
	ПОДБОРОДОК НАКЛОН  скошенный вертикальный выступающий	ВЫСОТА  малая — большая	ШИРИНА  малая — большая

Задача 5

Что обозначено цифрами на рисунке? Каково криминалистическое значение этих точек?



Тема 5. Обнаружение, предварительное исследование, фиксация и изъятие оружия и следов его применения.

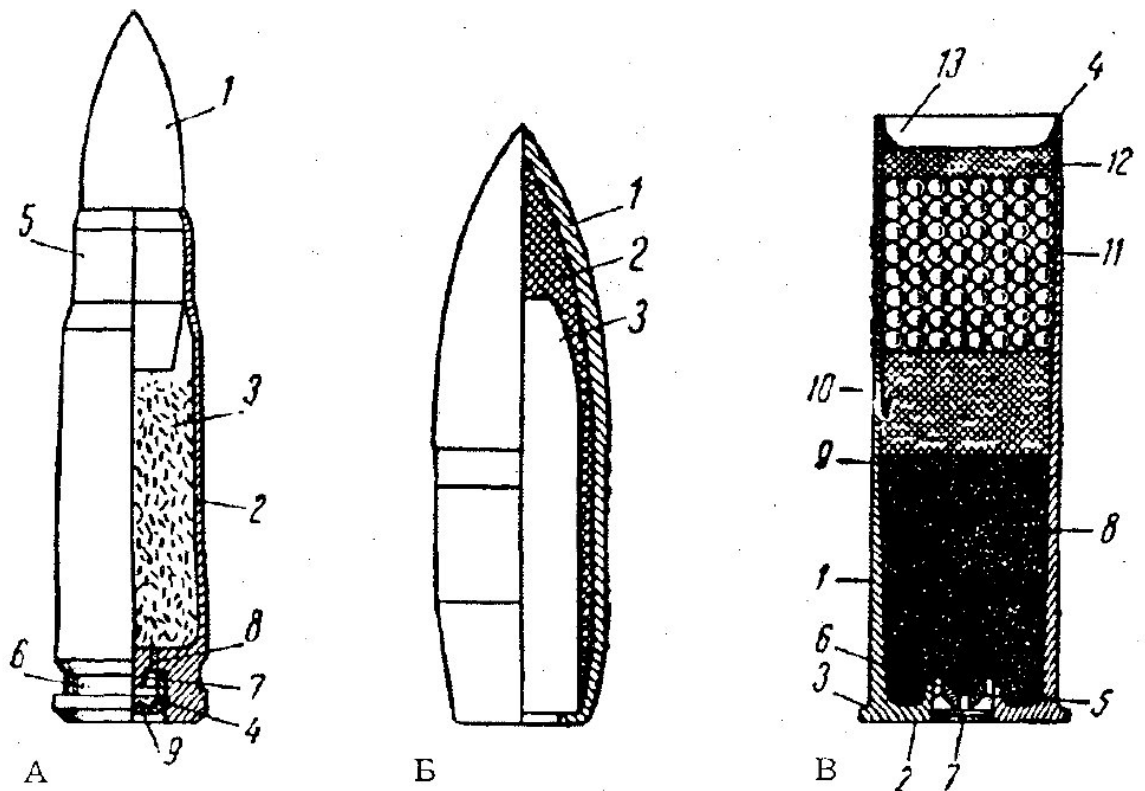
Практическое занятие "Обнаружение, фиксация, изъятие и анализ следов выстрела"

1. Самостоятельная работа в присутствии преподавателя - производство осмотра пуль, гильз, следов выстрела на различных преградах.
2. Составление фрагмента протокола осмотра места происшествия с описанием пули, гильзы, следа выстрела.
3. Составление проекта постановления о назначении судебно-баллистической экспертизы.

Кейс-задание

Задача 1

Назовите составные части патронов и пули.



Задача 2

Фрагмент протокола осмотра места происшествия.

"Из стены извлечена пуля, имеющая диаметр около 8 мм. Пуля деформирована. На ее поверхности расположены четыре следа от полей нарезов канала ствола.

Обнаруженная гильза имеет бутылочную форму, диаметр корпуса гильзы 10 мм. На донце гильзы имеется цифровое обозначение "44". Капсюль гильзы выполнен из металла желтого цвета. На капсюле имеется вмятина полусферической формы".

Задание

1. Проанализируйте фрагмент протокола осмотра и укажите на недостатки, допущенные следователем при описании пули и гильзы.

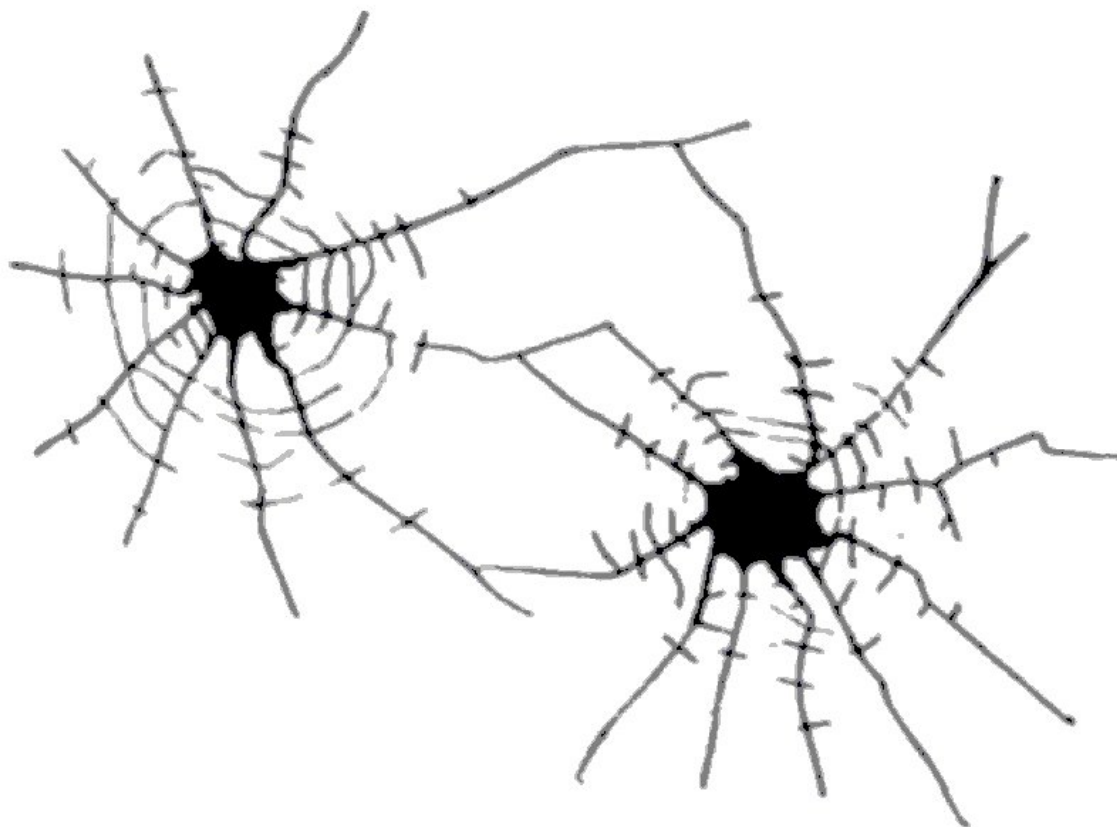
2. Назовите следы, образующиеся на пуле и гильзе при выстреле из нарезного огнестрельного оружия.

3. Сформулируйте вопросы, которые могут быть решены экспертным исследованием стреляной пули и гильзы.

Задача 3

Фрагмент протокола осмотра места происшествия.

А. "В оконном стекле обнаружено два повреждения круглой формы, вокруг которых имеются многочисленные концентрические и радиальные трещины. Со стороны улицы диаметр повреждений - 9 мм. Со стороны комнаты повреждение имеет воронкообразную форму.



Б. В заборе, выполненном из сухих струганных досок толщиной 20 мм, обнаружено одно сквозное повреждение. Со стороны двора повреждение имеет круглую форму диаметром 8 мм. На внутренней поверхности повреждения имеется кольцевой пояс, образованный веществом темного цвета, шириной 2 мм. Вокруг повреждения на

фронтальной поверхности забора наблюдается зона отложения вещества черного цвета, имеющая округлую форму, диаметром 50 мм. Кроме того, вокруг повреждения видна зона округлой формы диаметром 80 мм, представляющая собой вкрапления в материал преграды крупинки вещества бурого цвета, напоминающих несгоревшие порошинки. Со стороны улицы повреждение имеет неправильную четырехугольную форму с отщепами древесины, обращенными в сторону улицы.

В. В кузове автомобиля обнаружено сквозное повреждение воронкообразной формы, которое сужается внутрь салона автомобиля и заканчивается отверстием круглой формы диаметром 9 мм. Вокруг отверстия располагается поясok шириной 2 мм темного цвета. Края отверстия имеют форму лучей звезды, обращенных внутрь салона автомобиля".

Задание

1. Проанализируйте фрагменты протоколов осмотра и определите направление полета пули и дистанцию выстрела в каждом случае.
2. Сформулируйте вопросы, которые могут быть решены экспертным исследованием следов выстрела на преградах.
3. Назовите способы фиксации и изъятия следов, оставленных пулей на преградах.
4. Назовите признаки, свидетельствующие о направлении полета пули и дистанции выстрела. В задании "А" определите и обоснуйте последовательность выстрелов.

Задача 4

Проанализируйте представленное ниже заключение судебно-баллистической экспертизы и дайте ответ на следующие вопросы.

1. Какие недостатки имеются в представленном заключении эксперта?
2. Какие специальные знания необходимы для производства судебно-баллистических экспертиз?

Заключение эксперта

№ 1345

от 31 мая 2018 г.

Эксперт ЭКО УВД Астраханской области, старший лейтенант милиции Х., имеющий высшее юридическое образование и стаж экспертной работы два года, на основании постановления о назначении экспертизы, вынесенного 30 мая 2018 г. следователем Следственного отдела Советского ОВД Астраханской области Б. по уголовному делу № 10485, произвел судебно-баллистическую экспертизу.

Обстоятельства дела известны эксперту из постановления о назначении экспертизы.

На экспертизу представлено:

1. Три охотничьих патрона 12-го калибра.
2. Дробь.

Перед экспертом поставлены вопросы:

1. К какому виду относятся патроны и дробь, каким способом они изготовлены?
2. Для какого вида и системы оружия предназначены патроны и дробь?
3. Пригодны ли представленные патроны для стрельбы?

Исследование:

Представленные на экспертизу патроны длиной 65-67 мм имеют гильзы, состоящие из полиэтиленовых корпусов цилиндрической формы красного цвета, диаметром 20 мм и латунированных головок с фланцами диаметром 22, 4 мм. Дульца патронов ровно завальцованы. Под завальцовкой двух патронов находятся картонные прокладки, на которых имеется рукописный знак в виде буквы "К". При удалении данных прокладок установлено, что данные патроны снаряжены дробью N 00. Во внутренней части гильзы третьего патрона наблюдается головная часть свинцовой стрелочной пули конструкции Пролева. На корпусах гильзы черным красителем выполнены изображения деревьев и животного. В капсюльных гнездах патронов расположены капсюли "Жевело". На донной части головок проштамповано: "12 BAIKALMADEinUSSR12".

Конструкция патронов, их размеры, материал изготовления и маркировочные обозначения позволяют сделать вывод о том, что представленные на экспертизу патроны в количестве трех штук являются охотничьими патронами 12-го калибра, относятся к боеприпасам для стрельбы из гладкоствольного охотничьего огнестрельного оружия 12-го калибра и изготовлены промышленным способом.

Отсутствие на поверхностях патронов каких-либо механических повреждений и следов позволяет сделать вывод о том, что рассматриваемые патроны для стрельбы пригодны. Для проверки данного вывода проводилась экспериментальная стрельба представленными патронами из гладкоствольного охотничьего ружья 12-го калибра; при этом все три выстрела произошли без осечек, после первого удара бойка по капсюлям гильз. Результат экспериментальной стрельбы подтверждает вывод о том, что данные патроны для стрельбы пригодны.

Представленная на экспертизу дробь упакована в пакетик из прозрачного целлофана, на котором черным и красным красителем выполнен текст: "152 BBsQuickSilvtrDaisy N O. BECAREFUL SHOOT SAFELY WRITE FOR DAISY BOOX ZING PLATED STEEL AIR-GUNSHOOT BBCAL (4,5 mm) DaisyManufacturingCompany, IncRogersAR72757 U.S.A".

При вскрытии упаковки из нее была извлечена дробь сферической формы диаметром 4,5 мм в количестве 152 штук. Дробь изготовлена из металла серого цвета с матовым блеском. Поверхности дроби ровные. Вес отдельно взятой дробины составляет 0,340 г.

Форма, характер поверхностей, одинаковый вес и размер дробины наряду с маркировочными обозначениями на упаковке позволяют сделать вывод о том, что представленная на экспертизу дробь является дробью N 00, предназначена для снаряжения охотничьих патронов и изготовлена промышленным способом.

Выводы

Три патрона, представленные на экспертизу, являются охотничьими патронами 12-го калибра, относятся к боеприпасам для стрельбы из гладкоствольного охотничьего огнестрельного оружия 12-го калибра и изготовлены промышленным способом. Данные патроны для стрельбы пригодны.

Представленная на экспертизу дробь является дробью N 00, предназначена для снаряжения охотничьих патронов и изготовлена промышленным способом.

Тема 6. Криминалистическое исследование документов при раскрытии и расследовании преступлений.

Практическое занятие "Исследование письма"

1. В условиях деловой игры, с использованием технико-криминалистических средств осмотреть письменный документ: записка, найденная при осмотре места происшествия - квартиры, в которой был обнаружен висящий в петле труп гр. Н., следующего содержания: "Родные! Не могу больше видеть, как вы страдаете, что вам приходится переживать. Болезнь беспощадна, терпеть муки нет сил. Конец все равно предрешен. Я сам выбрал судьбу. Так будет легче и мне, и вам. Василий".

2. Составить фрагмент протокола осмотра письменного документа.

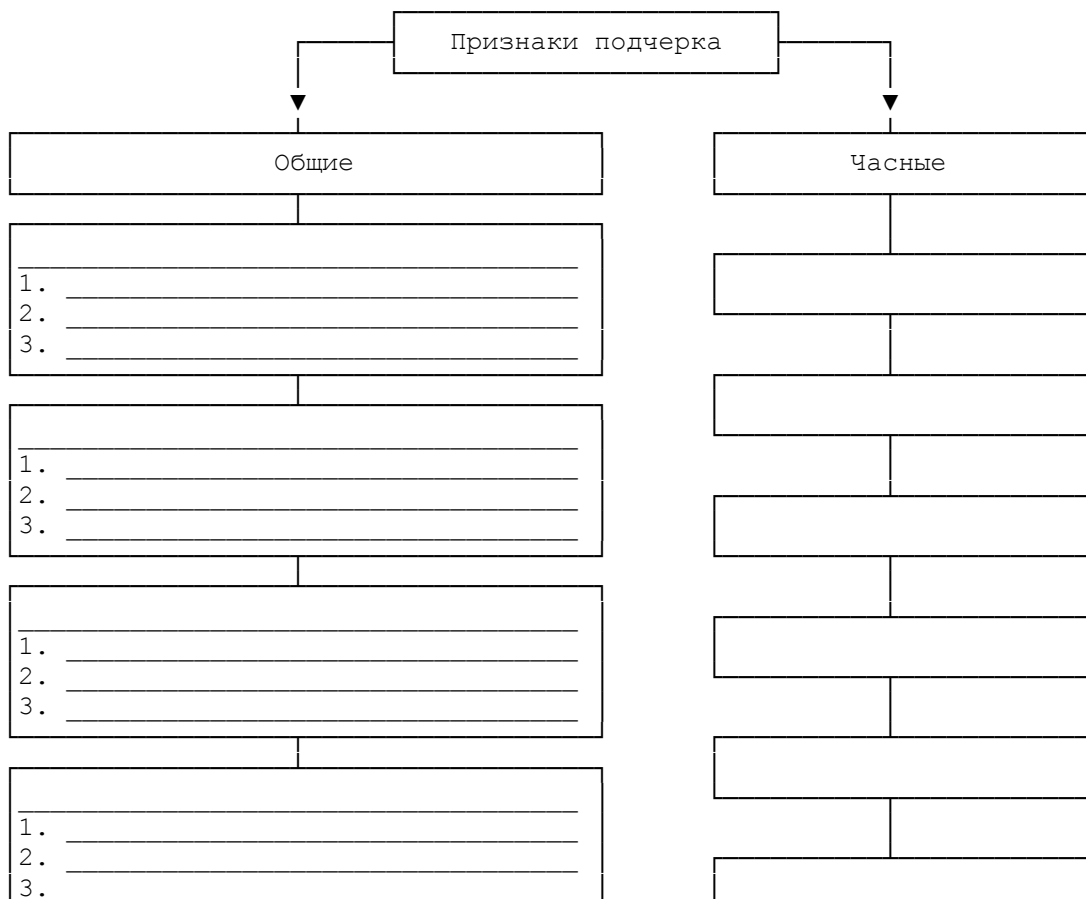
3. Выдвинуть версии и определить дальнейшее направление расследования.

4. Составить проект постановления о назначении почерковедческой экспертизы и сформулировать вопросы эксперту.

Кейс-задание

Задача 1

Заполните схему.

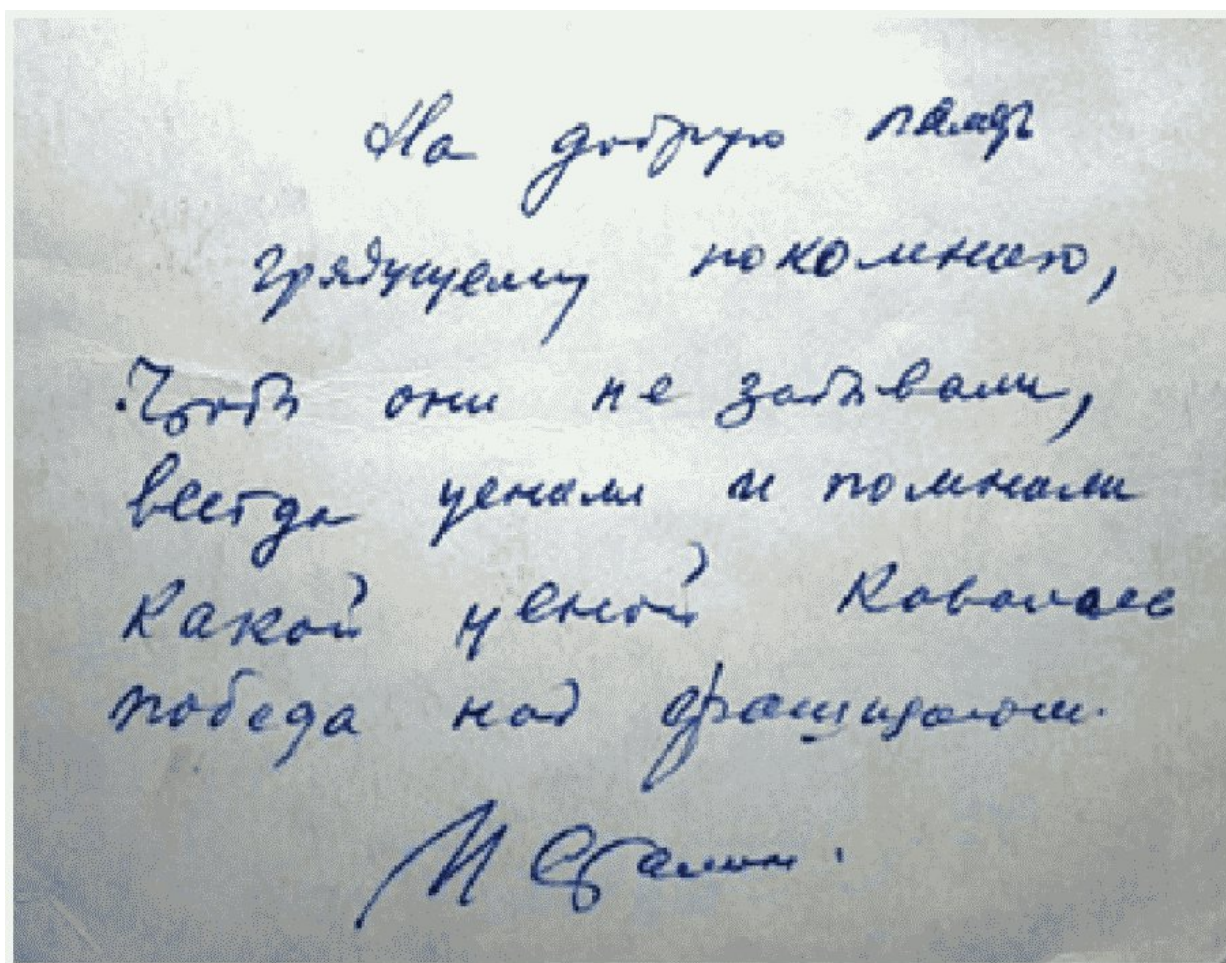


1. _____	
2. _____	
3. _____	
1. _____	
2. _____	
3. _____	

Задача 2

Осмотрите и изучите образец рукописи. Сделайте разметку топографических признаков письма в представленной рукописи и опишите их.

Охарактеризуйте общие и частные признаки почерка в рукописи. Составьте разработку частных признаков почерка.



Задача 3

Следователем при расследовании уголовного дела о растрате денежных средств был обнаружен документ, выполненный на фирменном бланке с подписью директора и заверенный печатью организации. Вместе с тем у следователя появились основания считать, что документ имеет поддельные реквизиты.

Задание

1. Какая экспертиза должна быть назначена?
2. Какие вопросы должен задать следователь эксперту при назначении экспертизы?
3. В представленном документе опишите признаки подделки документа.

Тема 7.Криминалистическая регистрация и ее возможности

Кейс-задание

Задача 1

При расследовании серии разбойных нападений, совершенных организованной преступной группой в ряде городов Ленинградской области, был проведен обыск загородного дома и приусадебного участка гр. Овечкина - подозреваемого в соучастии в указанных преступлениях. В ходе обыска были обнаружены следующие объекты, в том числе сокрытые в четырех тайниках, оборудованных в гараже под полом, в стене второго этажа, в чердачном помещении флигеля и в осушенном колодце:

- четыре смартфона iPhone, Xiaomi, Huawei, Samsung;
- три телевизора, один из которых обернут в гобеленное покрывало и находится в тайнике во флигеле;
- ювелирные изделия из металлов желтого и белого цвета, часть которых находится в тайнике в стене второго этажа;
- Орден Кутузова, Орден Отечественной войны 2-й степени, Орден Красной Звезды, Орден Ленина, медаль "Партизану Отечественной Войны" 1-й степени, медаль "За оборону Ленинграда", медаль "За отвагу", Орден Святого Великомученика и Победоносца Георгия 3-й степени, Орден Святого Станислава, Орден Святого Благоверного князя Александра Невского, Орден Белого Орла (в тайнике в стене второго этажа);
- три компьютера;
- наручные часы Atlantic, Casio, RolexSubmariner, Pilot, Guess - всего 18 единиц, 10 из которых обнаружены в тайнике в стене второго этажа;
- 14 картин (холст, масло; бумага, акварель) с изображением пейзажей и портретов - в тайнике во флигеле;
- 10 икон и церковная утварь - в тайнике под полом гаража;
- автомашины: "Нива" госзнак А456 ТТ, микроавтобус "Фольксваген Т4" госзнак М 098 КК, "Mercedes-Benz" госзнак А 777 АА, "BMW X6" без госзнаков;
- сумка спортивная черного цвета с денежными купюрами различного достоинства на сумму 1 456 800 руб.;
- два пистолета "ПМ", пистолет Ярыгина "Грач", боеприпасы (в тайнике в колодце), ружья "Вебрь-ВПО" и "Сайга-12К" (в доме);
- две скрипки;
- 4 пары мужской обуви;
- меховая шуба и меховая шапка.

Задание

1. Определите, какие объекты могли быть предметами преступления.
2. Перечислите криминалистические учеты, которые могут быть использованы при расследовании серии разбойных нападений.
3. Предложите план следственных действий и иных мероприятий для установления принадлежности обнаруженных предметов конкретным лицам (организациям).

Тема 8. Вещества, как следы преступлений и работа с ними. Микроследы и возможности их использования при расследовании преступлений

Кейс-задание

Задача

12 января в 6 час 15 мин на углу улиц Моховой и Белинского в Санкт-Петербурге неустановленным водителем при нарушении **правил** дорожного движения было допущено лобовое столкновение с автомобилем марки "Опель" госномер А 231 СМ под управлением гр. Ивановой, которая в результате получила перелом трех ребер, черепно-мозговую травму, многочисленные порезы лица и рук, ушибы внутренних органов. Водитель скрылся с места происшествия. При осмотре места происшествия на снегу рядом с автомобилем Ивановой обнаружен след протектора легкового автомобиля. В результате организованного поиска в 12 час того же дня на набережной Мойки, возле д. 29, был обнаружен автомобиль марки "ВАЗ 2104" госномер В 461 ТТ с повреждениями. Как выяснилось, автомобиль принадлежит гр. Порукову. Поруков пояснил, что автомобиль у него угнали неизвестные лица в ночь с 11 на 12 января, сам он к ДТП на ул. Моховой никакого отношения не имеет. Впоследствии установлено, что управлял автотранспортным средством гражданин Мелукян.

Задание

Проанализируйте информацию, смоделируйте возможную обстановку дорожно-транспортного происшествия и определите локализацию микрообъектов на автомашинах. Предложите приемы и средства обнаружения и изъятия микроследов и микрообъектов.

Определите, какие экспертизы должны быть назначены для исследования изъятых объектов, и сформулируйте вопросы экспертам. Какие данные, полученные в результате экспертных исследований, могут быть использованы следователем для изобличения Мелукяна, если он изменит свои показания и будет утверждать, что 12 января не находился за рулем автомашины "ВАЗ 2104" госномер В 461 ТТ, принадлежащей гр. Порукову?

При подготовке кейс-заданий и задач использовались источники:

1. Криминалистика: Учебник. / под ред. Т. А. Седовой, С. П. Кушниренко, В. Д. Пристанскова. - М.: Юстиция 2019. – 712с.